

Священник Димитрий Юревич

ПРОБЛЕМА ХРОНОЛОГИИ ИСХОДА В СВЕТЕ АРХЕОЛОГИЧЕСКИХ ДАННЫХ

После раскопок Иерихона в XX в. Дж. Гарстангом, а затем — К. Кеннон возобладали точка зрения последней относительно разрушения города в 1550 г. до Р.Х. Эта дата ставила под сомнение библейское повествование об исходе. Анализ артефактов, произведенный Б. Вудом, дает другую датировку — 1400 г. Это согласуется с так называемой «ранней» датой исхода евреев из Египта (1440 г.) и позволяет предложить интересную экзегезу библейского текста.

Ключевые слова: богословие, исход, Иерихон, хронология, К. Кеннон, Дж. Гарстанг, Н. Глюк, стела Мернептаха, Пифом, Раамсес.

Проблематика

Проблема хронологии является одной из сложнейших при изучении Священного Писания Ветхого Завета, что особенно справедливо в отношении домонархического периода израильской истории. Это связано с небольшим количеством археологических свидетельств указанного периода, имеющих, к тому же, косвенный характер, а в случае события исхода евреев из Египта — еще и с трудностями датировки, возникающими при реконструкции египетской истории. Поэтому традиционный подход при изучении библейской истории заключался в том, чтобы отталкиваться от свидетельств Священного Писания, которые являлись базисом для построения хронологии и служили для интерпретации артефактов.

Однако с развитием археологии в XX в. этот метод стал непопулярен, и, дабы избежать обвинений в том, что результаты археологических исследований «подгоняются» под библейскую историю, западные ученые с середины XX века сочли уместным отдать приори-

Священник Димитрий Юревич — кандидат богословия, проректор по научно-богословской работе Санкт-Петербургской православной духовной академии.

ритет археологическим свидетельствам перед текстом Священного Писания, и стремились судить о библейской истории преимущественно на основе небиблейских данных. К концу третьей четверти XX в. широко хрестоматийным стало мнение о том, что в случае с хронологией исхода такой «археологически объективный» подход убедительно иллюстрирует несоответствие библейского повествования научным данным.

Последняя четверть XX в. замечательна тем, что накопленные археологические данные, относящиеся к датировке исхода, были проанализированы в их целостности и взаимосвязи. Метод оставался прежним — анализ артефактов проводился исключительно исходя из археологических соображений. Сделанные новые выводы, как оказалось, хорошо согласуются с библейским текстом.

Подобный метод принят и в данной статье. Две основные хронологии исхода рассматриваются прежде всего с *археологической* точки зрения и демонстрируется, что наиболее адекватная в научном отношении гипотеза лучше соответствует и библейскому тексту.

Событие исхода и варианты его датировки

Событие исхода стало определяющим для всей дальнейшей истории израильского народа. Дискуссия со скептическими теориями, совершенно отвергающими факт исхода или дающими слишком широкую интерпретацию (как постепенное «просачивание» евреев в Палестину) выходит за рамки данного исследования — дальнейшее изложение строится на том, что библейское событие единовременного исхода действительно имело место.

За последние полторы сотни лет в библейской науке было предложено немало разных вариантов датировки исхода, включавших огромный временной диапазон — от XVIII до XIII вв. до Р.Х.¹ Столь широкий разброс связан с тем, что нигде в тексте Писания ни фараон-угнетатель, ни фараон исхода не названы по имени; при этом свидетельства египетских письменных источников, нередко

¹ Подборку основных вариантов на рус. яз. можно посмотреть в книге: *Арсений (Соколов), иером.* Книга Иисуса Навина. М., 2005. С. 19–21.

фрагментарные и в то же время драматичные, дают много возможностей для помещения библейских событий в тот или иной период египетской истории.

Стремительное увеличение археологических данных в XX веке привело к тому, что уже около полувека исследователи называют всего два наиболее вероятных варианта даты исхода — это так называемые «ранняя» и «поздняя» датировки. Первая традиционно отталкивается от библейского текста, учитывая также археологические данные, и дает дату около 1450 года до Р.Х. Вторая исходит из отрицания достоверности библейского текста или его своеобразного истолкования и приводит к дате примерно 1250 г. до Р.Х. или несколько ранее.² В данной статье будет показано преимущество первой датировки именно с археологических позиций.



Рис. 1. Стела Мернептаха

Поздняя датировка — подход скептика

Поздней датировки исхода придерживался ряд известных библейских археологов, включая Уильяма Олбрайта и Эрнеста Райта; постепенно она стала широко распространенной в западной

² *Urgen M.F. Archeology and the Old Testament. Grand Rapids, 1954. P. 140.*

науке. Из современных отечественных исследователей ей следуют протоиерей Александр Сорокин³ и доктор протоиерей Ростислав Снигирев⁴. При всем огромном уважении к вышеперечисленным персоналиям, следует констатировать, что для данного подхода свидетельство Писания вторично по отношению к спекулятивному осмыслению внебиблейских артефактов. На первый взгляд может показаться, что свидетельство Писания приносится в жертву ради стройной и внутренне непротиворечивой научной хронологии. На самом деле получается наоборот — именно эта концепция вступает в серьезный конфликт с археологическими свидетельствами!

Обычно в пользу поздней датировки выдвигаются следующие аргументы.⁵

Во-первых, дается чрезмерно буквалистическая интерпретация библейскому тексту Исх 1:11, где говорится о том, что народ израильский «построил фараону Пифом и Раамсес, города для запасов». Отталкиваясь от названия Раамсес, делают вывод о том, что эти города были построены при фараоне Раамзесе II (годы правления 1290–1224), известном своими строительными программами.⁶

Во-вторых, ссылаются на древнейший небиблейский памятник, в котором впервые упоминается имя «Израиль» — *стелу Мернептаха*⁷ (рис. 1), названную так в честь фараона, правившего Египтом приблизительно с 1213 по 1203 год до Р. Х. Стела датируется 1209 годом до Р. Х. и была найдена английским археологом Флиндерсом Петри в 1896 году в погребальном храме Мернептаха в Фи-

³ Сорокин А., *прот.* Библейская археология. СПб., [2003, машинопись].

⁴ Снигирев Р., *прот.* Библейская археология. М., 2007. С. 190.

⁵ Эти аргументы являются стандартными, их можно найти в работах как зарубежных, так и отечественных исследователей. Сведенные воедино с критическим анализом см. в работе: *Bimson J.J., Livingston D. Redating the Exodus // BAR 1987, 13:05 (Sep/Oct). CD ROM Edition.* На рус. яз. см.: Снигирев Р., *прот.* Библейская археология. С. 190–192.

⁶ *Bimson J.J., Livingston D. Redating the Exodus. Ibidem. Снигирев Р., прот.* Библейская археология. С. 190.

⁷ Снигирев Р., *прот.* Библейская археология. С. 192.



Рис. 2. Текст стелы Мернептаха

вах. В тексте стелы описаны военные подвиги фараона, включая его победу в земле Ханаанской (см. рис. 2).

Интересующий нас фрагмент надписи начинается вводной фразой: «Ханаан жестоко разграблен»; затем идет перечисление того, что конкретно разграблено в Ханаане: «Ашкелон — завоеван,

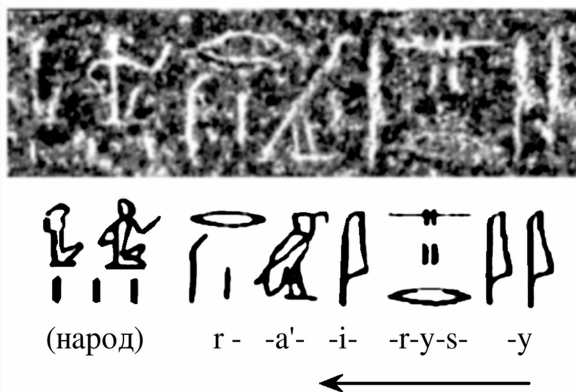

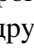


Рис. 3. «Израиль народ» — фрагмент текста стелы Мернептаха

Гезер — захвачен, Яноам — уничтожен, Израиль — опустошен, его семья исчезло»⁸. Замечательно, что при упоминании Ашкелона, Гезера и Яноама используется иероглиф  (три горы и тросточка сверху), означающий «государство» — перечисленные названия, действительно, указывают на древние города-государства в Палестине (см. рис. 2; например, вторая строка снизу, справа). Когда же речь идет об Израиле, употребляется другой иероглиф:  (мужчина, женщина и три палочки для обозначения множественного числа), означающий «народ»⁹ (см. рис. 3).

Сторонники поздней даты исхода объясняют это тем, что к 1209 году народ Израильский совсем недолго пребывал в Ханаане после момента исхода; поэтому структуры государственной власти у него еще не оформились.

В-третьих, ссылаясь на исследования раввина Нельсона Глюка, проводившиеся в 1930-е годы, утверждают, что государства иду-

⁸ Rainey A.F., Notley R.S. The Sacred Bridge. Jerusalem, 2006. P. 99. Выражение «семья исчезло» может указывать на всеобщее опустошение (Ibidem). Но, возможно, речь идет об отсутствии запасов зерна и фраза переводится так: «у него нет зерна» (Hasel M.G. Israel in the Merneptah Stela // Bulletin of the American Schools of Oriental Research, 1994. P. 54).

⁹ Rainey A.F., Notley R.S. The Sacred Bridge. P. 99.

меев и моавитян в Заиорданье складываются лишь к XIII веку до Р.Х.¹⁰ Если бы это было так, то в случае более раннего исхода евреи не встретили бы сопротивления со стороны этих народов на пути в Палестину, о чем говорит Писание.

В-четвертых, пытаются связать приход евреев в Египет с началом правления гиксосов¹¹, предполагая, что в противном случае представитель семитского народа не смог бы занять высокий пост в египетском царстве. Тогда и период переселения евреев в Египет, и их исход оттуда смещаются почти на 2 столетия позже.

Рассмотрим последовательно вышеуказанные аргументы¹².

В археологическом отношении привязка города Раамсес из Исх 1:11 ко времени фараона Раамсеса II отнюдь не бесспорна. Из египетских источников известно¹³, что Раамзес II действительно построил город, называемый Пер-Рамессес (Per-Ramesses) в восточной дельте Нила, ставший царской резиденцией.¹⁴ На первый взгляд кажется, что евреи не могли покинуть Египет раньше этого момента.

Однако уже библейский текст заставляет усомниться в подобном отождествлении, ведь в Быт 47:11 имеется указание на местность Раамсес: *«и поселил Иосиф отца своего и братьев своих, и дал им владение в земле Египетской, в лучшей части земли, в земле Раамсес, как повелел фараон»*. Даже самые либеральные исследователи не рискнут датировать повеление евреев в Египте XIII веком до Р.Х.¹⁵ В 1963 году Дональд Редфорд (Donald B. Redford) опубликовал исследование¹⁶, в котором показал невоз-

¹⁰ *Bimson J.J., Livingston D.* Redating the Exodus. Ibidem. *Снигирев Р., прот.* Библейская археология. С. 190.

¹¹ *Снигирев Р., прот.* Библейская археология. С. 190.

¹² *Bimson J.J., Livingston D.* Redating the Exodus. Ibidem.

¹³ *Malamat A.* Let My People Go and Go and Go and Go. Egyptian records support a centuries-long exodus // BAR 1998, 24:01 (Jan/Feb). CD ROM Edition.

¹⁴ *Bimson J.J., Livingston D.* Redating the Exodus. Ibidem.

¹⁵ Ibidem.

¹⁶ *Redford D.B.* Exodus I, 11 // Vetus Testamentum. Vol. 13. Fasc. 4. 1963, Oct. P. 401–418.



Рис. 4. Тель эль-Даба, возможно — библейский Раамсес

возможность идентификации библейского Раамсеса с египетским Пер-Раамсесес с фонетической точки зрения. Тем более, что царская резиденция Раамсесидов *никогда* не упоминается в египетских источниках только с использованием имени Раамсеса, но всегда с префиксом *pr* — египетским словом, означающим «дом» или «резиденция»: Пер-Раамсесес (*Per-Ramesses*), т.е. «дом Раамсеса».¹⁷

Наиболее вероятный кандидат на развалины библейского Раамсеса — Тель эль-Даба (*Tell el-Daba*), холм, на котором проводили раскопки австрийские и немецкие ученые. Среди прочих находок были найдены круглые основания колонн (рис. 4), причем на одном из них находилась восьмигранная колонна (рис. 5). На ней первоначально содержались надписи титулов фараона Сети I, но они были стерты и поверх них написаны титулы его сына, Раамсеса II.¹⁸

¹⁷ *Shanks H.* The Exodus and the Crossing of the Red Sea, According to Hans Goedicke. Leading scholar unveils new evidence and new conclusions; search goes on for archaeological support // BAR 1981, 07:05 (Sep/Oct). CD ROM Edition.

¹⁸ *Malamat A.* Let My People Go and Go and Go and Go. Ibidem.

Этот факт является замечательной иллюстрацией и прежде известного из египетской истории факта того, что Раамсес II уничтожал на надписях имена своих предшественников и приписывал себе их деяния¹⁹. Археологические свидетельства о первом поселении на месте Тель эль-Даба относятся к XIX–XVII вв. до Р.Х., а элементы найденной там культуры имеют явно выраженный сиро-палестинский элемент, характерный для ханаанского периода средней бронзы II.²⁰

Здесь же имеет смысл упомянуть об отождествлении другого города — Пифома. В настоящее время имеется два кандидата на то, чтобы считаться его развалинами — Тель эл-Масхута (Tell el-Maskhuta) и Тель ер-Ретаба (Tell er-Retabah)²¹. Оставляя за рамками доклада дискуссию о более вероятном кандидате, нужно отметить, что и там, и там были найдены элементы сиро-палестинской культуры периода средней бронзы II, а в Тель эл-Масхута — еще и хозяйственные постройки для хранения запасов, что вполне согласуется с характеристикой Библии Пифома и Раамсеса как



Рис. 5.
Колонна из Тель эль-Даба

¹⁹ *Urgen M. Archeology and the Old Testament. P. 149.*

²⁰ *Bimson J.J., Livingston D. Redating the Exodus. Ibidem.*

²¹ *Ibidem.*

«городов запасов».²² Таким образом, археологические свидетельства о Пифоме и Раамсесе более согласуются с ранней датировкой исхода, нежели с поздней.

Стела Мернептаха также не дает преимуществ сторонникам поздней датировки. Отсутствие упоминания Израиля в более ранних египетских источниках не может рассматриваться как аргумент в их пользу — ведь в таком случае это было бы *argument from silence*, аргументом от недостатка сведений, а в научной методологии такие доводы никогда не признавались надежными²³. Ключ к пониманию египетского текста содержится не в книге Исход, а в другой библейской книге — Судей, которая описывает совершенно необычную структуру жизни Израиля в земле обетованной на протяжении первых примерно 400 лет — теократию. В этот период у Израиля не было ни царя, ни жестко оформленных государственных структур, которые появляются лишь в эпоху монархии. Не удивительно, что окружающим народам было известно о таком необычном образе жизни евреев, поэтому египетский завоеватель находит уместным употребить иероглиф, означающий не «государство», а «народ». Однако в этом проявилась изумительная историческая точность стелы Мернептаха!

Что касается исследований Нельсона Глюка в Заиорданье в 1930-е годы, то тогда он, действительно, пришел к выводу, что большая часть этой местности не была заселена в периоды средней бронзы II и поздней бронзы, т.е. с XIX по XIII вв. до Р.Х.²⁴ Но книга Чисел 20–22 говорит о сильных царствах Эдома и Моава на этой территории во время продвижения евреев в Ханаан. Неужели это событие надо отнести к XIII веку?

Результаты исследований Н. Глюка были значительно дополнены во второй половине XX века другими исследователями. В 1963–66 годах были найдены 18 поселений периода средней бронзы II, и примерно столько же — периода поздней бронзы I и II; в 1975

²² Ibidem.

²³ Ibidem. К сожалению, увлеченный поздней датировкой, об этом забывает и доктор прот. Р. Снигирев (Библейская археология. С. 192).

²⁴ *Bimson J.J., Livingston D. Redating the Exodus. Ibidem.*

году — соответственно 14 и 6 поселений, и еще больше поселений обоих периодов — во время исследований 1978 года²⁵. В связи с этим изучавший данную местность археолог Дж. Маквелл Миллер (J. Maxwell Miller) делает вывод, что в археологии Заиорданья «нет никакой зацепки для того, чтобы установить точную дату возникновения моавитского царства или исхода евреев из Египта»²⁶. Любопытно, что в тех местах, где исследования Н. Глюка были более тщательные, он также часто находил керамику средней бронзы II и поздней бронзы²⁷. Интересно, что Н. Глюк изменил свою точку зрения незадолго до смерти²⁸. Учитывая это, кажется очень странным желание использовать для подтверждения поздней датировки уже несуществующий аргумент!

Наконец, любая попытка отождествить евреев с гиксосами, равно как и привязать приход евреев в Египет ко времени правления «племени пастухов» (примерно 1720–1552), является в высшей степени сомнительной. Для подтверждения этой мысли приведем как археологическое, так и библейское свидетельство.

В уже упомянутом Тель эль-Масхута было найдено семитское захоронение периода средней бронзы II, в котором обнаружены скелеты женщины и ее собаки. Они были убиты ударами особой боевой секиры, которая использовалась гиксосами. В свете этого свидетельства можно понять, что семиты — в том числе и евреи — были в жестоком угнетении во время правления гиксосов²⁹.

Священное Писание также позволяет утверждать, что возвышение Иосифа и призвание им братьев Египет произошло *до начала*

²⁵ Ibidem.

²⁶ Miller J.M. Recent Archaeological Developments Relevant to Ancient Moab // Studies in the History and Archaeology of Jordan, 1. Ed. A. Hadidi. Amman, 1982. P. 172. Цит. по: Bimson J.J., Livingston D. Redating the Exodus. Ibidem.

²⁷ Bimson J.J., Livingston D. Redating the Exodus. Ibidem.

²⁸ Gluek N. The Other Side of Jordan. 2nd ed. Cambridge, MA, 1970. P. 141. Первое издание этой книги 1941 года содержало его первоначальную точку зрения.

²⁹ Bimson J.J., Livingston D. Redating the Exodus. Ibidem.

периода правления гиксосов, поскольку Быт 43:32 описывает высокомерное отношение к евреям правителей Египта, современных Иосифу: «И подали ему [Иосифу] особо, и им особо, и египтянам, обедавшим с ним, особо, ибо египтяне не могут есть с евреями, потому что это мерзость для египтян».³⁰

Решающий археологический аргумент в пользу ранней датировки

Из сказанного выше следует, что аргументы сторонников поздней датировки либо устарели, либо археологически сомнительны и даже несостоятельны. Более того, имеется важнейшее археологическое свидетельство, которое долгие годы не было адекватно интерпретировано, но ныне является ключевым фактором в решении вопроса хронологии с точки зрения археологии. Речь идет о раскопках Иерихона, точнее говоря — о решении вопроса момента разрушения этого города, после чего последовал долгий период отсутствия поселения на этом месте (вплоть до IX в. до Р.Х.). Понятно, что библейская традиция связывает данное разрушение с событиями еврейского завоевания.

Первые раскопки на холме Тель эс-Султан проводились австро-венгерской экспедицией под руководством Эрнста Селлина и Карла Ватцингера с 1907 по 1909 год и затем вновь в 1911 году. В тот период датировка по керамике еще не была хорошо развита, но позже К. Ватцингер заключил, что Иерихон не был заселен в период поздней бронзы (1550–1200).³¹ Эта датировка, как видно, ставит под сомнение как раннюю, так и позднюю версии исхода.

Британский археолог Джон Гарстанг проводил раскопки с 1930 по 1936 год (рис. 6, зона А). Он публиковал предварительные отчеты, а после второй мировой войны вместе со своим сыном издал популярную книгу, в которой датировал насильственное разрушение

³⁰ *Urgen M. Archeology and the Old Testament. P. 150–151.*

³¹ *Wood B.G. Did the Israelites Conquer Jericho? A New Look at the Archaeological Evidence // BAR 1990, 16:02 (March/April). CD ROM Edition.*

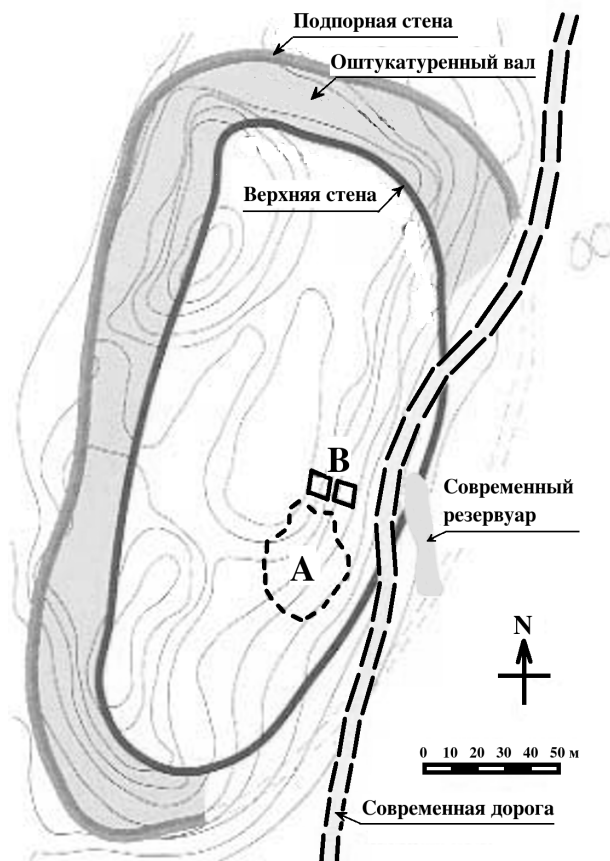


Рис. 6. Раскопки в Иерихоне
Дж. Гарстанга (зона А) и К. Кенъон (зона В)

поселения, названного им «Город IV» примерно 1400 годом до Р.Х. (окончанием периода поздней бронзы I).³²

С 1952 по 1958 год в Иерихоне копала Кэтлин Кэнъон (рис. 6, зона В), которая также публиковала лишь предварительные отчеты; в процессе раскопок она вернулась к предыдущей датировке и датиро-

³² *Garstang J. Jerico and the Biblical Story. P. 1222. Цит. по: Wood B.G. Did the Israelites Conquer Jericho? Ibidem.*

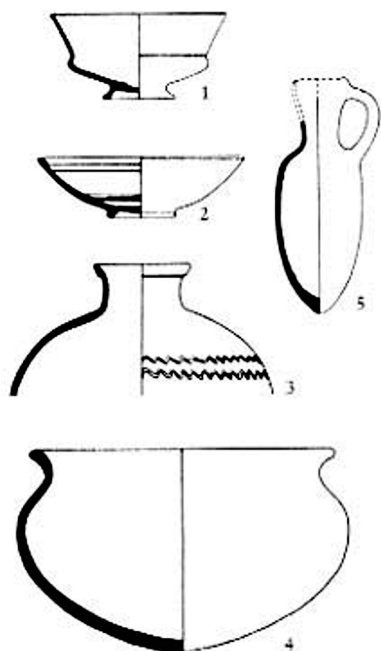


Рис. 7. Керамика поздней бронзы, найденная в Иерихоне К. Кеньон

вала разрушение «Города IV» примерно 1550 г., т.е. концом средней бронзы.³³ Этот вывод К. Кеньон, как некий итог, постепенно стал считаться наиболее авторитетным — в результате в большинстве западных учебников по библейской археологии эта дата приводилась как хрестоматийный пример несоответствия библейского повествования «настоящей» науке.³⁴

Парадокс заключался в том, что подробные отчеты раскопок К. Кеньон были опубликованы лишь в 1981–83 годах — спустя 5 лет после ее смерти (в 1978 году) и через 25 лет после окончания раскопок!³⁵

Эти отчеты К. Кеньон, также, как и сведения из предварительных отчетов ее и предшествующих исследователей, взялся проанализировать канадский археолог

Брайан Вуд³⁶. Он пришел к замечательным результатам.

Оказалось, что датировку разрушения «Города IV» 1550 годом К. Кеньон строила исключительно на основании того, что она не нашла там при раскопках особого вида кипрской бихромной керамики, характерной для поздней бронзы I (т. е. примерно 1550–1400 гг. до Р.Х.). Но ведь К. Кеньон копала на месте, где был бедный квартал (см. рис. 6, зона В) — и ожидать там дорогой импортной посуды было бы неразумно. В то же время она совершенно пренебрегла анализом местной керамики — но там был ряд характерных изделий, которые

³³ Wood B.G. Did the Israelites Conquer Jericho? Ibidem.

³⁴ Ibidem.

³⁵ Ibidem.

³⁶ Ibidem.

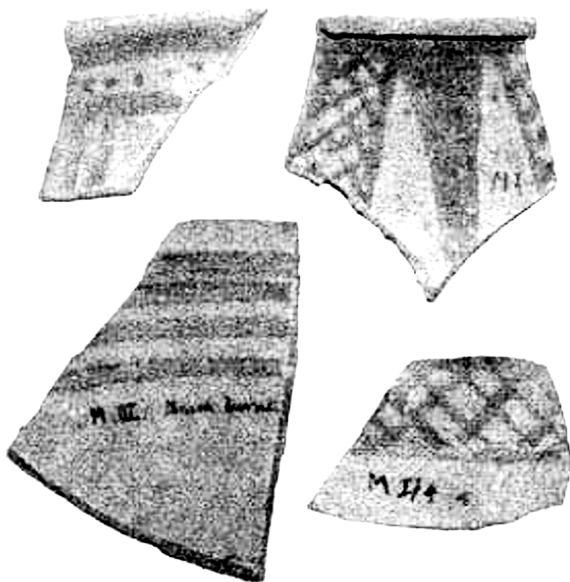


Рис. 8. Образцы кипрской бихромной керамики, найденной в Иерихоне Дж. Гарстангом

встречались в Палестине только в течение небольшого промежутка времени в период поздней бронзы I — во 2-ой пол. XV в. до Р.Х. (рис. 7, номер 2)!³⁷ С другой стороны, Дж. Гарстанг, копавший на месте какого-то богатого дома, находил осколки кипрской бихромной керамики (рис. 8), но не придавал этому значения.³⁸

Анализируя весь массив археологических данных, Б. Вуд пришел к выводу, что правильной будет датировка разрушения «Города IV» примерно 1400 годом до Р.Х.³⁹ В пользу этого он привел 4 основных археологических аргумента.

Во-первых, вышеуказанная находка керамики поздней бронзы I и кипрской керамики этого же периода. Во-вторых, свидетельство стратиграфических слоев: от фазы 32, которая твердо датиру-

³⁷ Ibidem.

³⁸ Ibidem.

³⁹ Ibidem.



Рис. 9.

Сосуды с зерном, найденные в Иерихоне

ется 1650 годом, до разрушения «Города IV» К. Кеньон насчитала 20 архитектурных фаз, со свидетельством того, что некоторые из них продолжались долгое время. При этом произошло 3 крупных и 12 малых разрушений в городе. Защитная башня перестраивалась за это время 4 раза и ремонтировалась 1 раз. Маловероятно, чтобы все эти события могли произойти за 100 лет; в то же время период в 250 лет (дающий 1400 год как год разрушения) вполне адекватен.⁴⁰ В третьих, Гарстангом были найдены в захоронениях египетские печати-скарабен, датируемые с конца XVI до начала XIV века до Р.Х.⁴¹ Наконец, радиоуглеродный анализ древесины дал датировку 1410 год плюс-минус 40 лет, что также соответствует дате разрушения Иерихона примерно 1400 года.⁴²

⁴⁰ Ibidem.

⁴¹ Ibidem.

⁴² Ibidem.

Если принять эту дату, полученную *исключительно* на основании данных раскопок, то некоторые археологические свидетельства из Тель-эс Султан могут быть соотнесены и интерпретированы в свете библейского повествования книги Иисуса Навина.

Как Гарстанг, так и Кеньон нашли множество сосудов, наполненных зерном (рис. 9; общий объем найденного зерна — почти 220 л). Этот факт ставит под сомнение возможность взятия и разрушения города египтянами, как предположила К. Кеньон. Ведь египтяне практиковали военные походы в конце лета, накануне сбора урожая, чтобы, осадив город, полностью истощить и без того малые запасы продовольствия. При этом осаждающие могли собирать созревшие колосья, чтобы пропитать свою армию. Но здесь картина иная: город был взят, когда запасов было еще очень много. Значит, осада продолжалась недолго.⁴³

Практически со всех сторон телля была найдена каменная подпорная стена высотой примерно 5 метров (рис. 10, выделена темно-серым цветом; фото на рис. 11), сверху которой находилась стена из сырцового кирпича (см. схемы внизу на рис. 10). К. Кеньон при раскопках обнаружила место, где кирпичная кладка сверху насыпи отсутствовала, зато она зафиксировала массу обломков кирпичей снаружи кладки (см. рис. 10). Б. Вуд считает, что данный факт можно связать со словами книги Иисуса Навина 6:20: «*Народ воскликнул, и затрубили трубами. Как скоро услышал народ голос трубы, воскликнул народ громким голосом, и обрушилась стена [города] до своего основания, и народ пошел* (в евр. тексте стоит *וַיָּבֹאוּ*, т.е. *взобрались, вскарабкались*) *в город, каждый с своей стороны, и взяли город*». Б. Вуд замечает, что только в случае, если кирпичные стены города пали в некоторых местах наружу, евреи могли по их обломкам «*взобратся*» в город, так что каменная подпорная стена уже не была для них существенным препятствием (рис. 12).⁴⁴ Таким образом, археологическое свидетельство проясняет библейский текст.

⁴³ Ibidem.

⁴⁴ Ibidem.

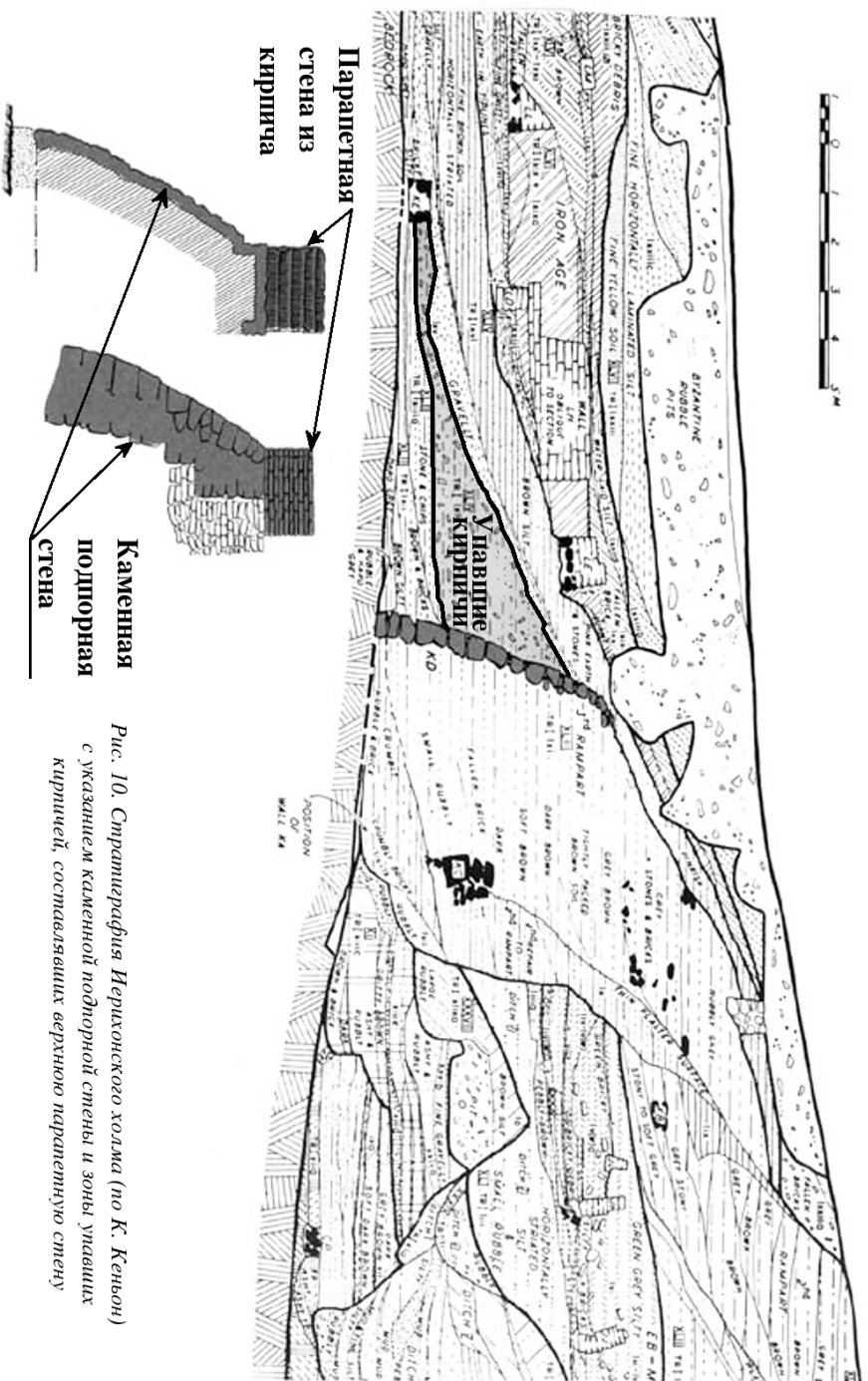


Рис. 10. Сиртапиратфия Иерихонского холма (по К. Кенyon)
с указанием каменной подпорной стены и зоны уличных
кирпичей, составляющих верхнюю парапетную стену

С учетом приведенных выше аргументов, данная датировка разрушения Иерусалима является критическим фактом для существования поздней датировки исхода. Встает вопрос: а известна ли сторонникам этой датировки данная проблема? Да, но для того, чтобы вписать этот факт в свою систему рассуждений, они готовы пожертвовать не датировкой, а... повествованием текста Священного Писания. Они считают, что, когда евреи подошли к Иерихону, «завоевывать город им просто не понадобилось: он был необитаем»⁴⁵. И видят в этом особый промысл Божий... противоречащий, правда, Его Слову.



Рис. 11.

Каменная подпорная стена в Иерихоне

⁴⁵ Келлер В. Библия как история. М., 1998. С. 184–185.

Однако сторонники поздней датировки с легкостью меняют свое отношение к библейскому тексту — они буквально прочитывают Исх 1:11, поскольку это им выгодно, но игнорируют не только повествование книги Судей о взятии Иерихона, но и имеющееся в этой же книге указанию, согласно которому период Судей продолжался от 350 до 450 лет, поскольку текст Суд 11:26, относящийся к правлению Иеффая, датирует предыдущий период пребывания Израильтян в Палестине в 300 лет. Но в данном случае адепты поздней теории предпочитают не буквальное, а искусственное понимание библейского текста и предполагают, то период Судей должен быть сокращен до 220 лет, думая, что деятельность некоторых судей происходила параллельно. Кстати, св. ап. Павел в проповеди в антиохийской синагоге также указывает число 450 лет (Деян 13:19–20).

Ранняя датировка: соответствие археологическим данным и библейскому тексту

Всем вышеприведенным археологическим фактам вполне удовлетворяет ранняя датировка исхода, относящая его примерно к 1450 году до Р.Х. В западной науке ее разделяли многие замечательные библейские археологи, включая Мерилла Юржина (Merrill Urgan) и корифея египтологии Ганса Гёдикке (Hans Goedicke)⁴⁶. К выводу об адекватности этой датировки пришел в защищенной в 2007 году в СПбПДА кандидатской диссертации по богословию, посвященной пребыванию и исходу евреев из Египта, игумен Моисей (Пилатс).

Интересно, что эта датировка удовлетворяет не только данным археологии, но и библейскому тексту — однако в данной статье археологические аргументы сознательно были приведены в первую очередь, дабы избежать обвинений в предвзятости или попытке «подогнать» археологию под текст Священного Писания.

Основной библейский текст, который также приводит нас к дате 1450 г. — это 3 Цар 6:1, где читаем: *«В четыреста восьмиде-*

⁴⁶ Shanks H. The Exodus and the Crossing of the Red Sea, According to Hans Goedicke. Ibidem.

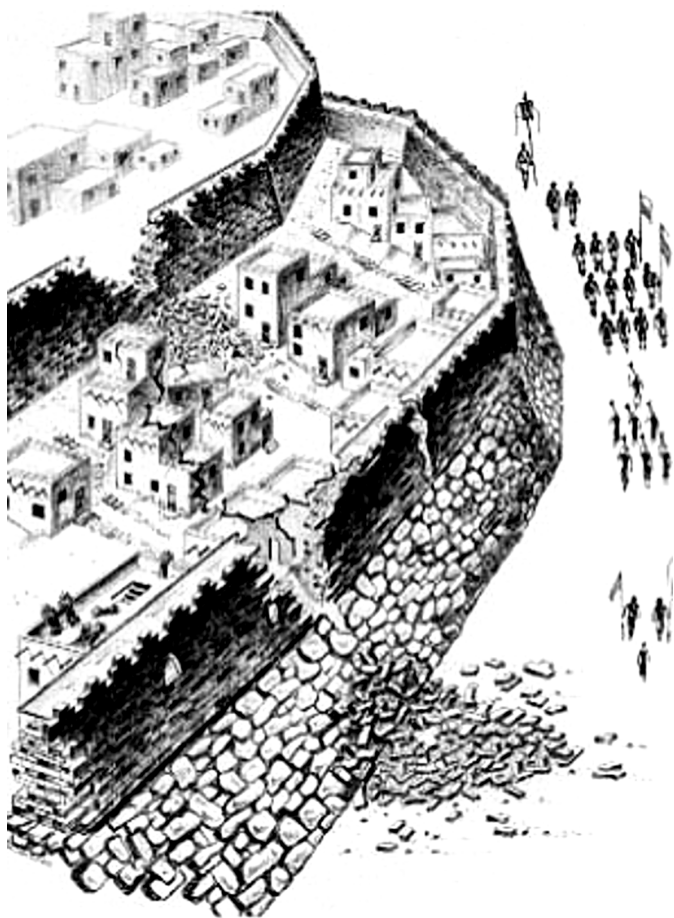


Рис. 11. Возможная реконструкция библейского повествования о падении стен Иерихона с учетом археологических данных

сятом году по ишествии сынов Израилевых из земли Египетской, в четвертый год царствования Соломонова над Израилем, в месяц Зиф, который есть второй месяц, начал он строить храм Господу». Можно по-разному датировать дату смерти Соло-

мона⁴⁷. Если принять приблизительную дату смерти Соломона 925 г. до Р.Х. и учесть, что он правил 40 лет (3 Цар 11:42), получаем в качестве 4-го года его царствования 961 г. до Р.Х., и, соответственно, дату исхода — 1441 год. Учитывая вариативность даты смерти Соломона, лучше говорить о дате исхода округленно (1450 год).

Забавно, что сторонники поздней датировки отвергают приведенный библейский текст, желая усмотреть в нем символику чисел, в которой число 480 получается путем перемножения 40 лет странствования по пустыне на 12 колен израилевых.⁴⁸ Натянутость этой символики столь велика, что можно констатировать: они усматривают здесь символику только потому, что это позволяет им отвергнуть историческое значение данного текста, других *обоснованных* причин для сомнения в библейском тексте нет.

⁴⁷ См.: *Urgen M. Archeology and the Old Testament*. P. 141.

⁴⁸ Например, *Grollenberg L. Atlas of the Bible*. Oxford, 1999. P. 31–32, пишет: «Библейские числа не всегда указывают на точно установленное количество предметов, а часто определяют присущие им качества или дополняют указание на их духовную значительность. Так, число 7 означает изобилие, полноту, а 12 — обычно число избранных (как в Израиле было 12 колен, так и в Церкви мы находим 12 апостолов). Число 40 — первоначально округленное число, обозначающее продолжительность поколения, часто характеризует периоды, на которые делится история Спасения человечества: это относится к 40-м годам в пустыне перед вторжением в Обетованную землю, к 40-дневному путешествию Илии к горе Божией, к 40 дням уединения Христа после крещения и к 40-дневному периоду после Воскресения.

После обитания среди своего народа в походном святилище Господь избрал постоянным местом своим Иерусалим. По убеждению благочестивых священников со времени Исхода из Египта все древние иудеи жаждали этого храма Соломонова. Постоянное обитание в своей собственной стране было старой мечтой Израиля. Для священников эта мечта не была полностью осуществлена вплоть до того дня, когда Бог превратил свою Скинию в постоянное святилище. На основании расчета своих родословных они внесли в период между Исходом и построением храма число 480 (40 помноженное на 12). Эти годы могут быть истолкованы как приготовление (40 лет) для нового избранничества (12)».

Ранняя датировка в контексте египетской истории

При той хронологической неоднозначности, которая имеет место в египетской истории, любая попытка соотнести библейское событие исхода с правлением того или иного фараона является занятием неблагоприятным и должно приниматься с осторожностью. Здесь приведен один из возможных вариантов, но некоторые сторонники ранней датировки предлагают иные реконструкции⁴⁹.

В этом варианте, принадлежащем Мериллу Юржину, *фараоном-угнетателем* предстает Тутмос III (1482–1450), который известен как великий строитель, привлекавший к участию в своих проектах семитские народы, жившие в Египте. Множество построек было осуществлено его визирем по имени Рекмара (Rekhmire или Rekhmara), гробница которого была обнаружена в Фивах. Замечательно, что на стенах гробницы имеются изображения, на которых перед Рекмарой стоят изготовители кирпичей и имеется надпись: «пленники взяты его величеством для работ в храме Амона». Сами изготовители при этом говорят: «он обеспечивает нас хлебом, вином и всяким добром», а надсмотрщикам приписываются такие слова: «плетка в моей руке, не вздумай бездельничать».⁵⁰

Власть Тутмоса III распространилась далеко за пределами Египта — вплоть до Сирии. Поэтому после его смерти его преемник Аменхотеп II (1450–1425; рис. 12) — который, в таком случае, является *фараоном исхода* — был вынужден обратить всю мощь своей империи на усмирение восставших в надежде свергнуть египетское иго провинций. Произведенные им карательные походы не только ослабили палестинские окраины, но providенциально облегчили задачу завоевания народом израильским Палестины.⁵¹

Имеется интересный артефакт, который можно считать косвенным подтверждением умерщвления египетских первенцев, в том числе первенца фараона. По крайней мере, из этого текста можно сделать вывод, что преемник Аменхотепа II — Тутмос IV (1425–

⁴⁹ См.: *Shanks H.* The Exodus and the Crossing of the Red Sea, According to Hans Goedicke. Ibidem.

⁵⁰ *Urgen M.* Archeology and the Old Testament. P. 143.

⁵¹ *Urgen M.* Archeology and the Old Testament. P. 142.



Рис. 12.
Фараон Аменхотеп II

1412) не был его старшим сыном. Речь идет о так называемом «Сне Тутмоса IV» — надписи на огромной плите из красного гранита неподалеку от сфинкса в Гизе. Из надписи следует, что, когда Тутмос был еще юношей, ему явился во сне сфинкс и пообещал, что тот станет египетским фараоном. За это он должен будет расчистить статую сфинкса от песка... Известно, что Тутмос IV, действительно, расчистил от песка сфинкса, когда получил власть над Египтом. Весь контекст «Сна Тутмоса» явно говорит о том, что его восшествие

на престол было делом неожиданным, в каком-то смысле чудесным.⁵² Это позволяет допустить мысль, что у него был старший брат, претендовавший на престол, но погибший при исходе евреев.

Библиография

1. *Арсений (Соколов), иером.* Книга Иисуса Навина. М., 2005.
2. *Келлер В.* Библия как история. М., 1998.
3. *Снигирев Р., прот.* Библейская археология. М., 2007.
4. *Сорокин А., прот.* Библейская археология. СПб., [2003, машинопись].
5. *Bimson J.J., Livingston D.* Redating the Exodus // BAR 1987, 13:05 (Sep/Oct). CD ROM Edition.
6. *Gluek N.* The Other Side of Jordan. 2nd ed. Cambridge, MA, 1970.
7. *Grollenberg L.* Atlas of the Bible. Oxford, 1999.
8. *Hasel M.G.* Israel in the Merneptah Stela // Bulletin of the American Schools of Oriental Research, 1994.

⁵² Ibidem. P. 142–143.

9. *Malamat A.* Let My People Go and Go and Go and Go. Egyptian records support a centuries-long exodus // BAR 1998, 24:01 (Jan/Feb). CD ROM Edition.
10. *Rainey A.F., Notley R.S.* The Sacred Bridge. Jerusalem, 2006.
11. *Redford D.B.* Exodus I, 11 // Vetus Testamentum. Vol. 13. Fasc. 4. 1963, Oct. P. 401–418.
12. *Shanks H.* The Exodus and the Crossing of the Red Sea, According to Hans Goedicke. Leading scholar unveils new evidence and new conclusions; search goes on for archaeological support // BAR 1981, 07:05 (Sep/Oct). CD ROM Edition.
13. *Urgen M.F.* Archeology and the Old Testament. Grand Rapids, 1954.
14. *Wood B.G.* Did the Israelites Conquer Jericho? A New Look at the Archaeological Evidence // BAR 1990, 16:02 (March/April). CD ROM Edition.