

К.В. Неклюдов

ЭТНО-РЕЛИГИОЗНАЯ ИДЕНТИЧНОСТЬ ГАЛИЛЕЯН РАННЕРИМСКОГО ВРЕМЕНИ В СВЕТЕ АРХЕОЛОГИИ: СОСТОЯНИЕ ВОПРОСА НА НАЧАЛО XXI В.

В статье рассматривается вопрос о роли результатов археологических исследований Галилеи, проводившихся в последние десятилетия, в решении важного для понимания галилейской проповеди Иисуса Христа вопроса об этно-религиозной идентичности галилеян I в. Доминирующая в науке картина Галилеи времени Иисуса как еврейской земли может быть несколько уточнена в свете публикаций результатов археологических исследований последнего времени.

Ключевые слова: Галилея, археология, исторический контекст Библии, миквы, синагоги, керамика, каменные сосуды, хасмонеи, Ирод Антипа.

Статья посвящена одному из ключевых в современной дискуссии о галилейском контексте проповеди Иисуса Христа вопросам — вопросу о роли археологии в решении проблемы этно-религиозной идентичности Его первых, галилейских слушателей. Ответ на него является важнейшей предпосылкой понимания того, как универсалистская проповедь Иисуса и Его интерпретация иудейского закона могли быть восприняты Его галилейскими последователями. Еще в «доархеологический» период научной дискуссии¹, когда аргументация в пользу того или иного решения этого вопроса опиралась только на письменные источники, в библеистике возникли два конкурирующих образа Галилеи: с одной стороны, она представлялась полуязыческой землей со смешанным населе-

Константин Викторович Неклюдов — заведующий редакцией Священного Писания ЦНЦ «Православная энциклопедия» (neklyudov1@gmail.com).

¹Подробнее об этом см.: *Неклюдов К.В.* Проблема Галилеи раннеримского времени как культурного и политического контекста провозвестия Иисуса (по материалам западной историографии XIX–XX вв.) // *Христианское чтение.* 2013. № 2. С. 133–169.

нием², с другой — областью, населенной людьми с иудейской идентичностью³. Сам факт возникновения этих альтернативных позиций говорит о том, что только на основании свидетельств письменных источников о религии галилеян I в. однозначных выводов сделать невозможно. Прежде всего это можно объяснить

²*Bauer W.* Jesus der Galiläer // Festgabe für Adolf Jülicher. Tübingen, 1927. S. 16–34; переиздано: *Idem.* Aufsätze und kleine Schriften / Hrsg. G. Strecker. Tübingen, 1967. S. 91–108; *Bertram G.* Der Hellenismus in der Urheimat des Evangeliums // Archiv für Religionswissenschaft. 1935. Bd. 32. S. 265–281; *Grundmann W.* Jesus der Galiläer und das Judentum. Leipzig, 1940, 19412; *Schürer E.* The History of the Jewish People in the Age of Jesus Christ (175 B.C. — A.D. 135) / Ed. G. Vermes F. Millar, M. Black. Edinburgh, 1973. Vol. 1. P. 277. О «Галилее языческой» как контексте, во многом определившем универсалистскую проповедь Иисуса Христа, должны свидетельствовать следующие события и процессы: (1) территория Галилеи и в Едином царстве X в. до Р.Х. никогда полностью не принадлежала израильтянам; (2) смешанность ее населения — следствие ассирийской политики депортаций в конце VIII в. до Р.Х., а также того, что (3) после пленное восстановление общины ограничилось только Иерусалимом и его окрестностями; (4) в дальнейшем сохранялись экономические и политические предпосылки привлечения иностранных управленцев и развития иностранного землевладения; (5) существенным образом на это должна была повлиять географическая открытость территории и возможность контактировать со всем средиземноморским миром. (6) Одним из важнейших аргументов у сторонников этой позиции считалось сообщение I Макк об эвакуации евреев из Галилеи Симоном Маккавеем, разгромившим угрожавших им язычников; в контексте этого рассказа встречается обозначение «вся Галилея языческая» (I Макк 5:15–23). (7) Кроме того, считалось, что демографические предпосылки для заметной колонизации Галилеи из Иудеи при Аристокле отсутствовали из-за больших потерь населения в ходе маккавейских войн. (8) Наконец, на эллинизацию должна была повлиять политика строительства городов при Ироде Великом и, особенно, при его сыне, тетрархе Антипе.

³В пользу второй позиции (представлена в работах нем. библеиста Альбрехта Альта (*Alt A.* Galiläische Probleme // Palästina-jahrbuch. 1937. Vol. 33. S. 52–88; 1938. Vol. 34. S. 80–93; 1939. Vol. 35. S. 64–82; 1940. 36. S. 78–92; статьи переизданы в *Idem.* Kleine Schriften zur Geschichte des Volkes Israel. Bd. 2. München, 1953. S. 363–435)) должно говорить то, что: (1) ассирийцами был депортирован только верхний класс и ремесленники, во фрагментах анналов Тиглатпалассара III упоминается лишь несколько сотен пленников (ANET. 283); (2) события похода Симона Маккавея ограничились только западными окраинами Галилеи и побережьем, а эвакуированы были не все евреи, (3) источники говорят об их присутствии здесь и до хасмонейского завоевания; (3) здесь не было альтернативного иерусалимскому религиозного культа (святилище в Тель-Дане, разрушенное в VIII в. до Р.Х., в раннеэллинистическое время было перестроено, его опять начали посещать паломники. На языческую (синкретическую) идентичность посетителей указывают многочисленные антропо- и зооморфные керамические фигурки (см. *Беляев Л.А.* Дан, Тель // Православная энциклопедия. Т. 13. 2006. С. 719–723)); (4) нет признаков усиления эллинизации и при римлянах: города восстанавливаются только на периферии Галилеи, галилеяне поддерживают борьбу последних представителей хасмонейской династии против иродиан (*Ios. Flav.* De bell. II 18. 3–4; VII 8. 7; *idem.* Vita. 6; *Ios. Flav.* Antiq. XIV 5. 4; *idem.* De bell. I 8. 5). Альт делает вывод, что галилеяне времени Иисуса были потомками древних северных израильтян.

односторонним освещением событий в самих источниках. Но в целом отношение галилеян к центральным религиозным символам иудаизма того времени — храму, земле и Торе — в самых общих чертах восстанавливается.

Можно выделить несколько основных тенденций: источники ясно свидетельствуют об иудейском благочестии галилеян, связанном с иерусалимским храмом и его институтами, выделяют некоторые локальные особенности галилейской религиозности по сравнению с верой жителей Иудеи, и, наконец, в них говорится о возможном присутствии здесь языческого населения и о влиянии эллинистической культуры.

Галилеяне, как и жители Иудеи, верили, что Богу надо поклоняться в иерусалимском храме и что правильное совершение жертвоприношений имеет принципиально важное значение. Вполне вероятно, что они платили ежегодный налог на храм для осуществления регулярных жертвоприношений⁴, десятину иерусалимским священникам⁵. Ясно в целом, что галилеяне трижды в год совершали паломничества в Иерусалим (Исх 23:17; Втор 16: 16)⁶, избегали оскверне-

⁴Ср. Мф 17:24–27; ср. М. Недарим. 2:4.

⁵*Ios. Flav. Vita.* 62–63. Иосиф сообщает, что он великодушно отказался от этих денег, причитавшихся ему как представителю священнического рода (*Ibid.* 15 (80)), тогда как другие его коллеги приняли приношение). Даже если относиться к этим словам Иосифа как к самоополгии, в нашем случае важно то обстоятельство, что вопрос о причине лояльности галилеян Иосифу как иерусалимскому священнику ставили посланники из Иерусалима, пришедшие отстранить его от руководства (*Ibid.* 198). Иерусалим, на лояльность которому Иосиф надеялся во время организации сопротивления в Галилее, он называл «наш величайший город», а храм «нашей общей святыней» (*Idem. Vita.* 348). Несколько иначе, практически одновременно с Иосифом, ситуация с галилейской десятиной описана раввинами Симеоном бен Гамалиилом и Йохананном бен Заккаем в письме, адресованном жителям Верхней и Нижней Галилеи. Галилеяне, судя по всему, не спешили выплачивать десятину. Авторы письма призывают принести полагающиеся приношения из плодов оливковых деревьев. Тон письма, а также апелляция к традиции («как отцы наши писали отцам вашим») позволяют предположить, что соблюдение галилеянами закона о десятине не считалось авторами удовлетворительным (цит. по: *Freyne S. Galilee from Alexander the Great to Hadrian, 323 B.C.E to 135 C.E.: A Study of Second Temple Judaism.* Wilmington, 1980. P. 282. Ср. также Тов. 1:6–8).

⁶О паломничестве см. *Freyne S. Galilee from Alexander the Great to Hadrian...* 1980. P. 259–304. Иосиф упоминает паломников из Галилеи в рассказе о волнениях в Иерусалиме после смерти Ирода Великого, когда народ поддержал сторонников казненных Иродом фарисеев, выступивших против установления в храме шитов с изображением римского орла (*Ios. Flav. Antiq.* XVII б. 2–6 (149–167)). Приблизительно в 50 г. по Р.Х. убийство галилейского паломника привело к

ния некошерной пищей⁷, до 70-го г. в Галилее упоминаются некоторые учителя-мудрецы⁸.

Вместе с данными, позволяющими говорить об очевидных сходствах южных и северных религиозных традиций, в ряде источников отмечаются заметные различия между ними.

Свидетельства (в основном пренебрежительные) об отличии религиозности галилеян и их южных соотечественников встречаются в раввинских текстах

столкновениям галилеян с самаритянами, масштаб конфликта позволяет заключить, что паломники из Галилеи здесь были многочисленными (*Ios. Flav. Antiq.* XX 6. 1 (118–121)). Галилейских паломников упоминает также евангелист Лука — их кровь Пилат смешал с жертвами (Лк 13:1). О верности галилеян иерусалимскому храму в период предвоенного кризиса свидетельствует рассказ о протесте в Тивериаде против установки статуи Калигулы в храме (*Ios. Flav. Antiq.* XVIII 8. 3 (269–270)).

⁷Евреи Кесарии готовы были покупать (даже по завышенной цене) масло, произведенное в галилейской Гисхале (*Ios. Flav. De bell.* II 2. 21. 2 (591–592); *idem. Vita.* 13 (74–76)). Не нарушали здесь субботний покой (Иосиф не стал размещать войска в Тарихее, опасаясь нарушить покой жителей (*Ibid.* 32 (159))). Мужчины, видимо, были обрезаны, так как именно этот обряд рассматривался галилеянами как способ обращения (и путь к спасению жизни) плененных ими в 67 г. офицеров Агриппы II (*Ibid.* 23 (113)). Соблюдались также законы о чистоте, о чем свидетельствует нежелание крестьян селиться в Тивериаде, построенной на месте кладбища (*Idem. Antiq.* XVIII 2. 3 (36–38)). Гнев галилеян вызвало и наличие в тивериадском дворце Антипы изображений живых существ (*Ios. Flav. Vita.* 65–66). Известна также их поддержка критики Иоанном Крестителем либерального понимания иродиами закона о браке (Мк 6:17–18).

⁸Галилейские фарисеи упоминаются и в Евангелиях, и у Иосифа Флавия. В Евангелиях дважды, однако, говорится, что они пришли из Иерусалима (Мк 3:22; 7:1). Единственные фарисеи в Галилее, о которых сообщает Иосиф, были членами иерусалимского посольства, пришедшими его сместить (*Ios. Flav. Vita.* 189–198). В Галилее упоминаются и другие учителя закона: «книжник» Иуда Галилеянин, учение которого имело радикальные политические последствия (*Ios. Flav. Antiq.* XVIII 1. 6); некий Элеазар, учивший при дворе адиабенского царя Изата и убедивший его совершить обрезание (*Ios. Flav. Antiq.* XX 2. 4 (43)). Ряд историй относится к деятельности раввинов вскоре после 70 г. Уже известный Иоханан бен Заккай жил и учил здесь, вероятно, в I в. по Р.Х. (*Neusner J. A Life of Rabban Yohanan ben Zakkai* Ca. 1–80 C.E. Leiden, 19702. P. 47.), но в целом его миссия, как об этом свидетельствует традиция III в. (ИТ. Шаббат. 15d), оказалась неудачной. С севера происходил один из учителей Явнийской школы — Йосе «Галилеянин». Кроме того, в Галилее мог учить раввин Ханина бен Доса (см. ниже).

(вавилонской традиции III в. по Р.Х.)⁹, и относятся к разным областям¹⁰: семейным отношениям¹¹, погребальным обычаям¹², соблюдению праздников¹³ и обетов¹⁴ — и объясняются, как было сказано, в основном тем, что в Галилее не было необходимого религиозного образования¹⁵ (в традиции галилеяне считались простонародьем, «ам ха-арец», толком не знающим и не исполняющим закон¹⁶), их неведение стало притчей во языцех¹⁷, возможно — по причине отсутствия здесь влияния фарисеев¹⁸.

⁹Нужно отметить, что, например, у Иосифа Флавия, хорошо знакомого с регионом в I в., нет никаких указаний на особенности местного иудаизма (*Goodman M. Galilean Judaism and Judaean Judaism // The Cambridge History of Judaism / Ed. W. Horbury. Cambridge, 1999. Vol. 3: The Early Roman Period. P. 596–617; Schiffman L.H. Was there a Galilean Halakha? // The Galilee in Late Antiquity / Ed. L.I. Levine. New York; Jerusalem, 1992. P. 143–156.*)

¹⁰*Goodman M. Galilean Judaism... 1999. P. 597.*

¹¹Например, в Иудее помолвленным разрешалась супружеская близость, в Галилее это запрещалось (ВТ. Кетувот. 12а); в Галилее, как и в Иерусалиме, вдова имела право оставаться неопределенное время в доме мужа, в то время как в Иудее она оставалась только до тех пор, пока наследники не выплачивали долг, предусмотренный в брачном договоре (ВТ. Кетувот. 4:12).

¹²Так, в Иерусалиме и Галилее было принято читать хвалебные молитвы в доме умершего до погребения, в то время как в Иудее это происходило уже после похорон (ВТ. Шаббат. 153а); во II в. в Сепфорисе, в отличие от Иудеи, возможно, не было принято скорбеть об усопшем в субботу (ИТ. Моэд Катан. 82d).

¹³Сохранилась традиция, согласно которой галилеяне воздерживались от работы 14 нисана с самого утра, в канун Пасхи, в отличие от жителей Иудеи, которые работали до полудня (М. Песахим. 4:5; ср.: 3:4); только в Галилее известен обычай пира 9-го числа в месяц Тишрей, перед Йом-Киппуром (М. Гиттин. 5:3).

¹⁴В Мишне предметом дискуссии (от имени раввина Иуды из Уша (II в.)) был вопрос о клятве (Недарим. 2:4) и говорится об обязательности в Иудее произнесения в храме некоторых формул, для галилеян же, из-за предполагаемого незнания ими ритуала, это признавалось необязательным.

¹⁵Ряд свидетельств должен указывать на это. (1) В Евангелиях говорится, что книжники и фарисеи, спорившие с Иисусом, были из Иерусалима (Мк 7:1), из чего делается вывод, что в самой Галилее их вообще не было. (2) Раввин Йоханан бен Заккай (до 70 г. по Р.Х.) прожил 18 лет в Нижней Галилее (недалеко от Сепфориса в городе Араве (ВТ. Шаббат. 146а; М. Шаббат 16:7; 22:3)), и за все это время он лишь дважды участвовал в спорах по галахическим проблемам, так что в итоге воскликнул: «Галилея, Галилея, ты ненавидишь Тору» (ИТ. Шаббат. 15d). (3) Подобная позиция засвидетельствована уже в Евангелии от Иоанна (Ин 7:41–49): реакция на проповедь Иисуса в Иерусалиме раздражает еврейских лидеров, задаются вопросы: «разве из Галилеи Христос придет?» (Ин 7:41), в это может верить только тот, кто «невежда в законе» и «проклят» (Ин 7:49).

¹⁶Недарим. 18b.

¹⁷Ср. распространенное выражение «глупый галилеянин» (ВТ. Эрувин. 53b).

¹⁸В современной литературе эти различия иногда объясняют тем, что галилеяне были сторонниками раввинистического дома Шаммая (ок. 50 г. до Р.Х. — 30 г. по Р.Х.), в то время как

Кроме указанных выделяется еще ряд особенностей религиозности галилеян. Свидетельства некоторых источников возможно понять как указания на отношение галилеян к «земле Израиля», политическая независимость которой очевидно осознавалась ими как большая ценность¹⁹. Богословски их позиция имеет основание в традиционной вере в то, что Бог является единственным Владыкой земли, которую Он дал Своему народу и не потерпит ее «осквернения»

крестьяне Иудеи сторонниками дома Гиллеля (начало I в. по Р.Х.) (*Finkelstein L. The Pharisees: The Sociological Background of their Faith. Philadelphia, 19623. Vol. 1. P. 40–60*). Сходство обычаев Галилеи с традицией дома Шаммая видят в строгости галилеян в соблюдении покоя на 14-е нисана, что может отражать запрет дома Шаммая работать даже в предшествующую празднику ночь (М. Песахим. 4:5). Причины этого влияния обычно видят в том историческом обстоятельстве, что (1) Галилея была обращена в иудаизм династией хасмонеев в I в. до Р.Х., и ее сторонники должны были получить здесь крупные поместья, и, следовательно, религиозные взгляды хасмонейских аристократов стали доминирующими. Кроме того, (2) с домом Шаммая в I в. в таком случае пытаются связать «четвертую философию», описанную Иосифом Флавием, а по крайней мере один из ее сторонников в 6 г., Иуда, происходил из Галилеи или из Гамалы. Однако такие обычаи, как, например, право вдовы оставаться в доме мужа и произнесение хвалебной речи до, а не после захоронения, известны и в Галилее, и в Иерусалиме, хотя ничто не говорит о том, что в последнем случае имеются в виду только аристократы (*Goodman M. Galilean Judaism... 1999. P. 603*).

¹⁹Мнение, что Галилея в I в. по Р.Х. была рассадником повстанческих антиримских настроений, базируется главным образом на свидетельствах Иосифа Флавия о галилеянах как воинственных и страстных в своем стремлении к свободе людей («всегда сопротивляются вторжению противника» и с детства «готовы к войне» — *Ios. Flav. De bell. III 3. 2 (41–42)*). Примеры такого «революционного» настроения часто видят в событиях политической истории раннеримского времени — в восстаниях (от возглавленного Пифолаем в 53 до Р.Х. и восстаний, подавленных Иродом приблизительно в 42 г. и 39–37 гг. до Р.Х., и до беспорядков, распространившихся после смерти Ирода в 4 г. до Р.Х. и в 49 г. по Р.Х. в Иерусалиме после убийства паломников (*Ios. Flav. Antiq. XX 6. 1 (100)*), а также в том, что одним из лидеров первого антиримского восстания был Иоанн из галилейской Гисхалы (*Idem. De bell. II (585)*), войско которого в Иерусалиме прославилось своими грабежами, «безнравственностью и разнузданностью» (*Ibid. IV 9. 10 (558)*). Свободолюбие, вспыльчивость, несговорчивость галилеян известны как Иосифу Флавию (*Ios. Flav. De bell. III 41*), так и раввинам (ИТ. Кетувот 29b; М. Недарим 5:5; ВТ. Недарим. 48a; ср.: М. Йадаим. 4:8).

Иосиф изображает многих руководителей восстания выходцами из Галилеи и принадлежащими к одной династии. «Предводитель разбойников» Езекия (казнен в 47 г. до Р.Х.) — Иуда, сын Езекии, «всюду вселявший ужас» — Иуда Галилеянин, выступавший против римских налогов и создавший партию зилотов, — его сыновья Иаков и Симон, казненные прокуратором Тиберием Юлием Александром (46–48 гг.) — потомки Иуды Менахем, глава антиримского восстания в 66 г. по Р.Х. и его племянник Элеазар, сын Иаира, защищавший Масаду.

иными народами, их обычаями и их богами. Понимание этой угрозы вере во владычество Господа в Израиле и должно было привести к возникновению в Галилее особой религиозной эсхатологической идеологии, оправдывающей политическую борьбу против иродиа и римлян.

Отличительную особенность галилейской религиозности усматривают также в признании авторитета харизматических учителей, таких как раввины Хони ха-Меагэль, Ханина бен Доса, Абба Хилкия.

О Хони ха-Меагэле рассказывается как о чудотворце²⁰, праведнике²¹, принявшем мученическую кончину²². Ханина бен Доса, живший, согласно раввинистической традиции, в I в. по Р.Х.²³ в галилейской Араве, примерно в 15 км к северу от Назарета (как и Йоханан бен Заккай)²⁴, также известен как праведник²⁵, целитель²⁶, экзорцист, ограничивавший власть даже «царицы демонов»²⁷, как человек, живущий в крайней бедности и «ненавидящий... деньги»²⁸, но известный своим интересом к вопросам нравственности и отсутствием такового к правовым и культовым предписаниям²⁹. Ханину вместе с другими харизмати-

²⁰Во время засухи по просьбе народа, считавшего его «близким к Богу человеком», он, очертив круг, встал в него и молитвенно поклялся, что не уйдет, пока Господь не смиляется над народом. И «пошел дождь, о котором он просил» (Мишна. Таанит. 3:8). В другом месте говорится, что укусившая его змея умерла, а он даже не прервал молитвы (ИТ. Берахот. 9а; ВТ. Берахот. 33а).

²¹ВТ. Таанит. 23а; Мидраш Берешит Рабба 13:7.

²²Иосиф Флавий сообщает о мученическом конце Хонии — он был убит за отказ помолиться о победе одной из сторон во время междоусобицы между хасмонейскими правителями Гирканом II и Аристобулом II (*Ios. Flav. Antiq. XIV 2. 1 (22–24)*).

²³То, что Ханина жил в I в. по Р.Х., считается доказанным на основании свидетельства талмудических источников — его современниками названы три известных персонажа: храмовый служитель Нехония, р. Гамалиил и Йоханан бен Заккай. Если это Гамалиил I, которого ап. Павел назвал своим учителем (Деян 22:3), а не его внук Гамалиил II, то проповедь Ханины относится ко времени до 70 г. по Р.Х.

²⁴Согласно Вавилонскому Талмуду (Берахот. 34b), Ханина был его учеником.

²⁵М. Берахот. 5:1.

²⁶Он славился умением исцелять больных: в Берахот 34b есть рассказ об исцелении по его молитве сына Йоханана бен Заккая, а на удалении — сына Гамалиила (М. Берахот. 5:5).

²⁷ВТ. Песахим. 112b.

²⁸Ср.: М. Авот. 5. 10.

²⁹О Ханине известно, что он говорил: «В том, у кого боязнь согрешить проявляется прежде, чем мудрость, мудрость укрепитя; утратит же ее тот, у кого она проявляется прежде, чем боязнь согрешить» (М. Авот. 3. 9–10); «У того, чьи добрые дела превосходят его мудрость, мудрость будет устойчивой, но у того, чья мудрость превосходит его дела, мудрость недолговечна. Тем, кем довольны люди, доволен и Бог, но тем, кем недовольны люди, и Бог (Дух Божий) недоволен» (М. Авот 3:9–10).

ческими чудотворцами нередко связывали с пророком Илией³⁰. Похожие черты видны также в изображении фигуры внука Хони Меагеля Аббы Хилкии (I в. по Р.Х.)³¹.

Как было сказано выше, некоторые свидетельства о региональной истории Галилеи (см. обоснование позиции В. Бауэра и др. — прим. 2) используются в качестве аргументов в пользу вывода о Галилее как о полуязыческой земле. Классическими аргументами в пользу этого остаются слова пророчества Исаии (8:23; цитируются в Мф 4:14) и рассказ об эвакуации местных евреев в Иерусалим Симоном Маккавеем во II в. до Р.Х., где Галилея названа «Галилея языческая» (1 Макк 5:14–24)³². Оба текста понимаются как указание на заметное распространение здесь языческого населения и влияния его культуры, что должно было объяснять причины известных конфликтов галилеян с язычниками, описанные Иосифом Флавием в предвоенный период.

По логике сторонников этой позиции, конфликт язычников и евреев должен был усугубиться после иудеизации Галилеи, начатой при Аристуле³³, распространившем хасмонейскую власть на этот регион. Это нашло отражение в административных реформах при Помпее и Габинии в I в. до Р.Х., в которых Галилея рассматривалась иудейской землей. Иосиф Флавий описывает Галилею своего времени как еврейский анклав³⁴, окруженный враждебными язычниками. О конфликтной ситуации должен был свидетельствовать не только тот факт, что она сама была окружена эллинизированными землями, но и политика урбанизации при Антипе, когда Сепфорис стал еврейско-эллинистическим городом, с которым в этом отношении также конкурировала Тивериада, построенная в нарушение иудейского закона на месте древнего кладбища и имевшая чисто эллинистические постройки (например, дворец тетрарха). Оба города в итоге пострадали во время антиримского восстания именно от еврейского населения³⁵.

³⁰ВТ. Берахот. 61b.

³¹Сообщается, что однажды к Аббе Хилкии пришли два ученика раввина с просьбой помолиться о дожде. Сначала он отказался, но вечером он и его жена поднялись на крышу, и по их молитве пошел дождь (ВТ. Таанит. 23a-b).

³²Ср.: Страбон, со ссылкой на Посидония, говорит о народе Галилеи как о состоящем из египтян, арабов и финикийцев (*Strabo. Geogr.* XVI 34).

³³*Ios. Flav. Antiq.* XIII 11. 3 (318).

³⁴*Ios. Flav. De bell.* III 3. 1–2 (35–43).

³⁵*Idem. Vita.* 65–66. Вместе с тем, на то, что число язычников в Галилее было незначительным, должно указывать быстрое уничтожение греческого меньшинства в Тивериаде в начале Иудейской войны (*Ios. Flav. Vita.* 67). Примеры напряжения в отношениях с эллинами не исключают,



Раскопки в Сепфорисе. Жилой квартал с миквами³⁶

Обзор свидетельств источников показывает, что их недостаточно для воссоздания однозначной картины ряда важнейших для нашего вопроса о контексте проповеди Иисуса аспектов истории Галилеи, в частности религиозного менталитета галилеян раннеримского времени и эллинизации региона в этот период.

Если письменные источники не позволяют с уверенностью дать ответ на этот вопрос, то опубликованные результаты археологических исследований, проводимых в Галилее в последние 30–35 лет, проливают на него новый свет. Благодаря введению в научный оборот нового материала многие аргументы и выводы конкурирующих позиций были скорректированы или вообще отвергнуты. Известные на 2012–2013 гг. публикации материалов раскопок позволяют скорректировать и уже сложившиеся ранее позиции, в том числе сформулированные на раннем этапе дискуссий с учетом уже полученных на тот момент археологических данных.

однако, возможности некоторого распространения в Галилее греческого языка (О языке Палестины см. *Fitzmyer J.A. The Languages of Palestine in the First Century // CBQ. 1972. Vol. 32. P. 501–531; Schürer E. The History of the Jewish People in the Age of Jesus Christ (175 B.C.—A.D. 135) / Ed. G. Vermes F. Millar, M. Black. Edinburgh, 1973. Vol. 1; 1979. Vol. 2. P. 2–28, 74–80; Porter S.E. Jesus and the Use of Greek in Galilee // Studying the historical Jesus: Evaluations of the state of current research / Ed. B. Chilton. Leiden, 1994. P. 123–154; Meyers E.M., Strange J.F. Archaeology, the Rabbis, and Early Christianity. Nashville, 1981. P. 62–91), хотя основным был свой диалект арамейского (Мф 26:73; ср.: Мк 14:70; ВТ. Мегилла 24b).*

³⁶Фото прот. Д. Юревича.

Дискуссии о происхождении иудейского населения Галилеи и о его религиозной идентичности во время проповеди Иисуса, учитывающие данные археологических публикаций, имеют уже свою обширную историографию. Основные ее этапы и аргументация альтернативных позиций описаны в ряде работ библеистов. Одни из последних монографий, отражающих состояние вопроса на конец XX — начало XXI вв., принадлежат Дж. Риду³⁷ и М. Ченси³⁸. Оба автора кон-

³⁷*Reed J.L.* Galileans, “Israelite Village Communities”, and the Sayings Gospel Q // *Galilee through the Centuries: Confluence of Cultures* / Ed. E.M. Meyers. Winona Lake, 1999. P. 87–108; *idem.* *Archaeology and the Galilean Jesus: A Re-Examination of the Evidence.* Harrisburg (Penn.), 2000. Опубликованные на рубеже 80-х и 90-х гг. XX вв. материалы экспедиции Цви Галя позволили восстановить картину полного опустошения и запустения Галилеи после ассирийского завоевания 733–732 гг. в период VII–VI вв. до Р.Х. (*Reed J.L.* Galileans, “Israelite Village Communities”... 1999. P. 90–91; ср.: *Gal Z.* The Lower Galilee in the Iron Age II: Analysis of Survey Material and its Historical Interpretation // Tel Aviv. 1988–1989. Vol. 15–16. P. 56–64; *idem.* Lower Galilee during the Iron Age. Winona Lake, 1992. P. 82), которая подтвердилась и раскопками группы М. Авнама, обнаружившей свидетельства о начале ограниченного заселения Галилеи лишь в персидский период и о более интенсивном уже в эллинистическое время (*Aviam M.* Galilee: The Hellenistic to Byzantine Periods // NEAЕHL. 1993. Vol. 2. P. 453–458). Таким образом, была опровергнута гипотеза о преемственности галилейской культуры на протяжении нескольких столетий с момента ее завоевания древними израильтянами (*Reed J.L.* Galileans, “Israelite Village Communities”... 1999. P. 93). Опубликованные в 1980–90 гг. материалы позволили Риду сделать вывод о близости религиозной практики галилейских и иудейских евреев и выделить 4 маркера еврейской религиозной идентичности, общих для Иудеи и Галилеи: наличие на объектах каменных сосудов, микв, вторичных захоронений (тезис об этом маркере в Галилее обоснован плохо и не получил поддержки у коллег Рида) и отсутствие свинных костей (*Ibid.* P. 98–100). То есть галилеяне I в. не менее строго, чем жители Иудеи, соблюдали известные религиозные предписания. В работах Рида отмечается также, что известная в дискуссии об этно-религиозной идентичности галилеян итурейская гипотеза, согласно которой галилеяне раннеримского времени были потомками обращенных при Аристубуле итуреев (Э. Шюрер), также должна быть отвергнута, так как исследования 1980-х гг. показали, что поселения, которые было принято идентифицировать как итурейские, находились за пределами Галилеи (*Ibid.* P. 96). Об этнической и религиозной идентичности галилеян времени Иисуса, по Риду, говорит также рост новых поселений (в конце позднеэллинистического и в раннеримский период) с материальной культурой, имеющей параллели с культурой Иудеи (*Ibid.* P. 97) (засвидетельствован изменением ассамбляжа керамики и в нумизматической статистике — с начала I в. до Р.Х. увеличивается общее число монет, среди них доминируют хасмонейские, что указывает на экономическую и политическую ориентацию новых поселений Галилеи на хасмонейский Иерусалим).

³⁸*Chancey M.A.* The Myth of a Gentile Galilee. Cambridge, 2002; *idem.* Greco-Roman Culture and the Galilee of Jesus. Camb.; N.-Y., 2005. На основании анализа письменных и археологических источников автор реконструировал картину Галилеи I в., во многом отличающуюся от той, которую имели исследователи предыдущих поколений, видевших эту область уже в I в. в значительной степени эллинизированной. В общем письменные и археологические свидетельства поддерживают изображение евангелистами Иисуса как проповедующего преимущественно среди евреев.

статируют, что Галилея времени Иисуса была еврейской землей, а галилеяне — благочестивыми иудеями; все свидетельства об эллинизации и языческом влиянии они отвергают как не выдерживающие критики не только на основании анализа источников, но и исходя из данных археологии. Сразу можно отметить, что не нашли подтверждения гипотезы о полуязыческой Галилее, с одной стороны, и о религиозно-культурной преемственности населения Галилеи времени Иисуса с населением древнего Израильского царства, с другой, и, кроме того, не подтвердилась гипотеза о галилеянах I в. как потомках обращенных в иудаизм итуреев. Задача, которую мы ставим перед собой в данной статье, — показать, что уже ставшие консенсусными представления о Галилее как еврейской земле в свете современных публикаций археологического материала из Галилеи могут быть несколько дифференцированы, а представление о ее эллинизации уточнено.

Полученные результаты экспедиций Ц. Галя и М. Авиама лишают основания предположение о заселении иноземцами после и до селевкидского ассирийского завоевания. В эллинистическое время регион начинает заселяться финикийцами, и в меньшей степени итуреями и евреями. Ситуация изменилась при хасмонеях, когда многие язычники покинули эту землю, и на их место пришло много новых переселенцев с юга. Ченси принимает вывод М. Авиама о том, что галилеяне I в. преимущественно были потомками этих хасмонейских колонистов. Против вывода о существовании больших языческих диаспор в городах (Оверман, Стрэйндж), согласно Ченси, свидетельствует тот факт, что языческая эпиграфика встречается только в пограничных областях Галилеи; очень редки статуэтки, а статуи встречаются только в слоях позднее I в. (например, в Кедеше) (*Chancey M.A.. The Myth... P. 58–60*), в то время как еврейский материал во множестве имеется уже в слоях раннего римского периода. В слоях I в. нет остатков латинских надписей и следов почитания римских богов. В целом прослеживается культурная граница между «еврейской Галилеей» и окрестными землями языческих городов, хотя в этой ситуации не были исключены и культурные контакты в пограничных областях, например в регионе озера. Признаки радикальной эллинизации очевидны уже позднее, во II и последующих веках. О каком-либо распространении греческого языка в Галилее I в., по Ченси, практически ничего не говорит. Корпус надписей этого времени здесь очень мал (надписи на нескольких монетах и в немногих погребениях). В эпиграфике нет никаких следов, позволяющих допустить хоть какое-то знакомство населения с греческой философией (типа кинизма). Межрегиональная сеть дорог действительно затрагивала Галилею, но, по мнению Ченси, нет достаточного археологического обоснования для вывода о регулярности таких сообщений и о том, что Галилея была транзитным регионом, вовлеченным в международную торговлю.

Свидетельства о времени ассирийского завоевания

Благодаря археологическим разведкам и раскопкам, проведенным в Галилее в 70–90-гг. XX в., в научный оборот был введен большой массив материала, что позволило реконструировать самую общую картину этнической истории населения этой области, начиная с ассирийского завоевания Израильского царства в 733–732 гг. до Р.Х.

Некоторый свет на ситуацию в Галилее непосредственно после ассирийского завоевания проливают исследования, проведенные израильским археологом Цви Галом (70–80-е гг. XX в.). Уже анализ керамики, собранной на поверхности в ходе разведок, показал, что четыре ее типа, характерные для доассирийского времени, с конца VIII в. до Р.Х. отсутствуют на 83 исследованных местах Нижней Галилеи. Результаты этих разведок в общем подтвердились стратиграфическими раскопками в Верхней и Нижней Галилее: на исследованных объектах есть непрерывные слои обживания с XII до VIII вв. до Р.Х. и далее начиная с V в. до Р.Х., но нет слоев VII–VI вв.³⁹ Это позволяет сделать вывод о тотальном разорении региона и его последующем запустении в результате событий 733–732 гг. до Р.Х.⁴⁰

Судя по всему, находит подтверждение и молчание ассирийских источников о переселении в Галилею жителей из других провинций империи: в Нижней Галилее, в отличие от Самарии и прибрежного региона (населенных в VII–VI вв.), нет ассирийской керамики этого времени или ее местных имитаций, чего в случае заселения территории ассирийцами можно было бы ожидать. Это позволяет специалистам сделать заключение о том, что коренное население оставило Галилею и нового заселения завоевателями не последовало⁴¹. Более поздние

³⁹Слои пожара конца VIII в до Р.Х. имеются на многих поселениях в самой Галилее и вокруг нее. Большие города к югу от Галилеи — Мегиддо и Бет-Шеан — радикально уменьшаются в размерах (*Mazar A. Beth-Shean // OEANE. 1997. Vol. 1. P. 308; Ussishkin D. Megiddo // OEANE. Vol. 3. P. 467–468.* Тель-Киннерет на северном берегу Галилейского моря на востоке Галилеи и Хацор в долине Хула также разрушены в конце VIII в. до Р.Х. *Fritz V. Kinneret: Ergebnisse der Ausgrabungen auf dem Teil el-Oreme am See Gennesaret 1982–1985. Wiesbaden, 1990. S. 18; Ben-Tor A. Hazor // OEANE. 1997. Vol. 3. P. 4–5.*)

⁴⁰*Gal Z. The Lower Galilee in the Iron Age II: Analysis of Survey Material and its Historical Interpretation // Tel Aviv. 1988–1989. Vol. 15–16. P. 56–64; idem. Lower Galilee during the Iron Age. Winona Lake, 1992. P. 82.*

⁴¹*Gal Z. Lower Galilee during the Iron Age... 1992. P. 82; cp. также idem. Galilee: Chalcolithic to Persian Periods // NEAEHL. 1993. Vol. 2. P. 450–453; idem. Gal Z. Galilee in the Bronze and Iron Ages // OEANE. 1997. Vol. 2. P. 369–370; Chancey M.A. The Myth of a Gentile Galilee. Cambridge, 2002. P. 33.*

исследования в Верхней Галилее, судя по публикациям М. Авиама, в основном подтвердили выводы Гала и свидетельствуют о начале ограниченного заселения этого субрегиона лишь в персидский период (VI–IV вв. до Р.Х.) и о более интенсивном — уже в эллинистическое время⁴². Изменения в числе поселений и их жителей могут говорить об этно-культурных изменениях. Если этнический характер нового населения остается предметом дискуссий⁴³, то о его религиозном элементе говорят уже с уверенностью — это были язычники⁴⁴.

Изменение этно-культурной ситуации в Галилее позднеэллинистического и хасмонейского времени

Если археология не дает оснований для подтверждения вывода о многовековой преемственности культуры и населения Галилеи до I в., это вовсе не должно исключать возможности присутствия в Галилее еврейской диаспоры еще до прихода хасмонеев.

Помимо известных свидетельств письменных источников, позволяющих сделать заключение о наличии какого-либо дохасмонейского иудейского населения в Галилее, некоторые археологические данные также могут быть интерпретированы как указание на это.

Археология и вопрос о дохасмонейской иудейской диаспоре в Галилее

Помимо известных свидетельств письменных источников, позволяющих сделать вывод об определенном присутствии иудейского населения в Галилее в дохасмонейское время, некоторые археологические данные также могут быть интерпретированы как указание на это. Как было сказано, аргументами в пользу присутствия иудеев в Галилее до II в. до Р.Х. являются: сообщение о походе Симона Маккавея (около 164 г. до Р.Х.) для спасения евреев от язычников (1 Макк 5:14–23); поддержка местными жителями хасмонейского военачальника Ионафана (ок. 145 г. до Р.Х.); отсылка в Галилею юного Александра Янная (приблизительно в кон. II в. до Р.Х.) для «воспитания»; сражение армии Птолемея (Латира) с евреями Шихина и Сепфориса ок. 103/2 г. до Р.Х.; проповедь здесь

⁴²Aviam M. Galilee: The Hellenistic to Byzantine Periods // NEAЕHL. 1993. Vol. 2. P. 453–458; Frankel R., Getzov N., Aviam M., Degani A., eds. Settlement Dynamics and Regional Diversity in Ancient Upper Galilee: Archaeological Survey of Upper Galilee. Jerusalem, 2001.

⁴³Rappaport U. The Galilee between the Hasmonean Revolt and the Roman Conquest // Jews and Judaism in the Second Temple, Mishna and Talmud Period: Studies in Honor of Shmuel Safrai / Ed. I. Gafni, A. Oppenheimer, M. Stern. Jerusalem, 1993. P. 16–30 (на иврите), здесь P. 20–25.

⁴⁴Frankel e.a. Settlement Dynamics and Regional Diversity... 2001. P. 107.

равнина Нитайи из Арбелы (II в. до Р.Х.); возможное возвращение евреев после вавилонского плена в галилейские города, укрепленные еще при Иисусе Навине (в том числе в Гамлу, Сепфорис, Йодфат и Гуш-Халав).

Но, как и гипотеза А. Альта (и более поздняя попытка ее актуализации Р. Хорсли), предложение о заселении Галилеи возвратившимися из вавилонского пленения иудеями не поддерживается археологами — против него свидетельствуют результаты исследования Йодфата, показывающие, что этот город возник только в эллинистический период, а евреи поселились здесь лишь при хасмонеях. Сообщающий о равнине Нитайе из Арбелы текст, где упоминаются «укрепленные города от времен Иисуса Навина», а именно «старая крепость Сепфориса, акра в Гисхале, старый Йодфат и Гамла»⁴⁵, может отражать не традицию, восходящую к периоду раннего Второго храма, но представление о важных иудейских городах мишнаистского (римского) времени, когда еще были видны древние укрепления, предшествовавшие, как считалось, еврейскому заселению⁴⁶. То же, судя по всему, относится к Гуш-Халаву (Гисхале)⁴⁷ и Сепфорису⁴⁸.

⁴⁵М. Арахин. 9:6.

⁴⁶*Leibner U. Settlement and History in Hellenistic, Roman, and Byzantine Galilee. Tübingen, 2009. P. 190.* По мнению Адана-Баевича, эти поселения названы укрепленными, потому что, когда после хасмонейского завоевания иудеи заселяли эту область, они нашли эти места уже с укреплениями, то есть стены должны были быть построены уже в эллинистический период. Позиция М. Авиаманная: (1) стратиграфический анализ стен Йодфата показывает, что первое укрепление холма датируется хасмонейским временем, языческое поселение Йодфата стен не имело. (2) В Гамле не было эллинистического укрепления. Если круглая башня эллинистического времени (что можно предположить на основании наличия в ее конструкции единственного «замкового» камня, что типично для эллинистических укреплений), то это был единственный укрепленный элемент, стены в это время не было. Раскопки в Гуш-Халаве не дали укреплений эллинистического периода, только то, что было, видимо, земляной рампой, остатки укреплений Иоанна Гисхальского от I в. по Р.Х. В Сепфорисе не было найдено следов эллинистического укрепления. Этот список содержит перечень хасмонейских укреплений или военных поселений, существовавших в раннеримское время (*Aviam M. People, Land, Economy, and Belief... 2013. P. 11–12*).

⁴⁷Здесь найдены, с одной стороны, фрагменты галилейской посуды, с другой — хасмонейские монеты (*Frankel e.a. Settlement Dynamics and Regional Diversity... P. 88, 110*).

⁴⁸Четкой информации о характере Сепфориса в ранний эллинистический период нет. На вершине холма, в остатках хасмонейского укрепления, найдены две миквы позднеэллинистического периода и многочисленные хасмонейские монеты, указывающие на то, что оно было использовано евреями — хасмонейской армией, согласно предположению археологов, — уже в начале I в. до Р.Х. (*Meyers E.M. Sepphoris on the Eve of the Great Revolt (67–68 C.E.): Archaeology and Josephus // Galilee through the Centuries: Confluence of Cultures. Winona Lake, 1999. P. 109–122*).

О том, что иудеи все-таки могли селиться в языческих крепостях еще (незадолго) до распространения на эти города власти хасмонеев, свидетельствуют некоторые данные из Гамлы⁴⁹ и Керен-Нафтали⁵⁰. В любом случае археология не поддерживает тезис о сколько-нибудь заметном процессе заселения Галилеи возвращающимися из плена иудеями.

Иудейское присутствие в Галилее до хасмонеев могло быть результатом сочетания ряда факторов: к уже жившим здесь иудеям присоединились обращенные из местного нееврейского населения, а также новые иммигранты из Иудеи⁵¹. Но в большинстве исследованных мест появление маркеров культурных и, возможно, этнических изменений относятся уже к хасмонейскому времени, когда была оформлена северная граница царства и, возможно, этнические границы, о которых говорится в «барайте о границах»⁵².

Изменения в культуре Галилеи, маркирующие этнические изменения

Важную информацию об этно-культурном характере нового населения Галилеи этого времени дает анализ керамики (работы Д. Адана-Баевича, М. Авиама и др.). Здесь начинает преобладать посуда двух типов: финикийская и местная «галилейская грубая посуда» (Galilean Coarse Ware), появившаяся в персидское время, но получившая широкое распространение именно в элли-

⁴⁹Вопрос о времени и обстоятельствах начала иудейского заселения Гамлы остается спорным. Вывод о начале иудейского поселения в Гамле (и везде на Голанах) только после завоевания этого региона хасмонейцами обычно делают на основании сообщения Иосифа Флавия о военной кампании Янная (ок. 103–83 гг. до Р.Х.), который в конце своего правления завоевал ряд мест Заиорданья и Голан, а после этого «взял сильную крепость Гамлу» (*Ios. Flav. De bell. I 105*). До этого Гамла была языческой крепостью (археологи датируют укрепления селевкидским временем — *Syon D. Gamla, City of Refuge // The First Jewish Revolt: Archaeology, History and Ideology / Ed. A. Berlin, J.A. Oveman. London; New York, 2002. P. 139*). Статистика найденных монет, делает, однако, возможным и другой вывод. В Гамле найдено 310 монет Иоанна Гиркана (135–104 г. до Р.Х.) и 30 монет Иуды Аристубула (104/103 г. до Р.Х.). Около 98 г. до Р.Х. эллинистические монеты почти полностью исчезают, и единственными на следующие десятилетия остаются хасмонейские (*Syon D. Tyre and Gamla: A Study in the Monetary Influence of Southern Phoenicia on Galilee and the Golan in the Hellenistic and Roman Periods: Diss. Jerusalem, 2004. P. 95, 107*). На этом основании Д. Сион делает вывод, что большие этнические изменения, возникновение значительного иудейского поселения в Гамле имели место еще до кампании Янная.

⁵⁰*Aviam M. The Hellenistic and Hasmonaean fortress and Herodian siege complex at Qeren Naftali // Idem. Jews, Pagans and Christians in the Galilee: 25 Years of Archaeological Excavations and Surveys: Hellenistic to Byzantine Periods. Rochester, 2004. P. 59–88.*

⁵¹*Rappaport U. The Galilee between the Hasmonaean Revolt and the Roman Conquest... 1993. Прим. 27.*

⁵²Т. Шевиит 4:14.

нистический период. Области распространения обоих типов посуды разделены четкой границей, хотя в некоторых местах на северо-западе они пересекаются⁵³. Степень распространения галилейской посуды — как в Верхней (например, Беэр-Шева), так и в Нижней Галилее (Йодфат, на вершине горы Ход)⁵⁴ — позволяет предположить и ее местное производство. Наличие финикийской посуды в западной части Галилеи должно свидетельствовать о влиянии финикийцев на этот регион. Напротив, на финикийском побережье посуда галилейского типа не найдена. Тем не менее, экономические связи населения западной Галилеи с финикийским побережьем все же имели место (о чем говорят результаты раскопок на Тель-Анафа, Тель-Кедеш и в Аш-Шухара).

Большое число дохасмонейских поселений Верхней Галилеи, где обнаружен данный тип посуды (например, Тель-Кадеш и Мицпе-Яммим), было оставлено в период с рубежа II–I вв. до Р.Х. и до 70-го г. по Р.Х. Исчезла и сама эта посуда⁵⁵. На данном основании исследователи, прежде всего М. Авиам, делают вывод, что она производилась и использовалась языческим населением, изгнанным пришедшими в Галилею при хасмонеех евреями, а сам тип керамики — рассматривают как археологический маркер присутствия языческо-семитского населения⁵⁶. В пользу этого также говорит появление новых поселений с четко выраженным иудейским этосом (например, в Керен-Нафтали, Гамле и Йодефате⁵⁷).

⁵³Frankel e.a. Settlement Dynamics and Regional Diversity... 2001.

⁵⁴Frankel e.a. Settlement Dynamics and Regional Diversity... 2001. P. 61–62, 107–110; ср. также Avshalom-Gorni D., Getzov N. Phoenicians and Jews: A Ceramic Case-Study // The First Jewish Revolt: Archaeology, History and Ideology / Eds. A.M. Berlin, J.A. Overman. London; New York, 2002. P. 74–84; Leibner U. Settlement and History... 2009. P. 327.

⁵⁵Aviam M. First Century Jewish Galilee: An Archaeological Perspective // Religion and Society in Roman Palestine: Old Questions, New Approaches / Ed. D. R. Edwards. New York, 2004. P. 7–27, здесь: P. 7–8; *idem*. Distribution Maps of Archaeological Data from the Galilee: An Attempt to Establish Zones Indicative of Ethnicity and Religious Affiliation // Religion, Ethnicity, and Identity in Ancient Galilee: A Region in Transition / Hrsg. J. Zangenberg. Tübingen, 2007. P. 115–132, здесь: P. 132; Frankel e.a. Settlement Dynamics and Regional Diversity... 2001. P. 62.

⁵⁶Aviam M. The Hasmonaean Dynasty's Activities in the Galilee... 2004. P. 41–51; *idem*. Distribution Maps... 2007. P. 132.

⁵⁷Aviam M. The Hellenistic and Hasmonaean fortress... 2004; *idem*. People, Land, Economy... 2013; Gutman S. Gamla // NEA/EHL. 1993. Vol. 2. P. 459–463; Adan-Bayewits D., Aviam M. Iotapata, Josephus and the Siege of 67: Preliminary Report on the 1992–1994 Seasons // JRA. 1997. Vol. 10. P. 131–165.

Общие выводы Авиама подтверждаются и в исследовании Узи Лейбнера⁵⁸, основанном на результатах археологических разведок и раскопок целого ряда мест в восточной Галилее (регион в 40 кв. км): (1) во многих поселениях здесь найдена керамика галилейского типа, но ее нет в Мигдале и Арбеле — галилейских городах, построенных приблизительно в конце II в. до Р.Х. и с самого начала заселенных евреями⁵⁹; (2) ряд поселений (Эль-Айтех, Эйка, Беэр-Шева), где найдена галилейская керамика, импортная посуда «терра сигиллата» (серия А, ESA), ручки родосских сосудов, финикийские монеты, оставлены прежними языческими жителями с приходом хасмонеев.

Храмы. Суть этих культурных изменений и идентичность жителей новых поселений, по мнению специалистов, позволяют понять результаты исследований храмов на горе Мицпе-Яммим и в Беэр-Шеве⁶⁰. На основании найденной вотивной керамики и других приношений функционирование первого святилища датируется периодом от конца VI в. до 1-й половины IV в. до Р.Х. Но и после упадка храма в начале эллинистического времени некоторая память о священном месте остается, и единичные находки датируются также более поздним временем. Природа языческого культа в Мицпе-Яммим остается предметом споров.

Считалось, что на раннем этапе здесь почитались египетские боги, на это должны были указывать наиболее ценные приношения (бронзовая ситула с изображением молящихся египетским богам (обозначены иероглифической надписью), на которую позже была нанесена финикийская надпись, делавшая ситулу приношением богине Астарте⁶¹), бронзовые статуэтки быка Аписа, Осириса, тройная статуэтка Осириса, Исиды и Гора из зеленого аспида, бронзовые фи-

⁵⁸ *Leibner U.* Settlement and History... 2009.

⁵⁹ Не исключается при этом, помимо этнических изменений, и хронологическое объяснение: к концу II в. до Р.Х. эта посуда уже просто полностью вышла из употребления (*Leibner U.* Settlement and History... 2009. P. 328).

⁶⁰ *Frankel R.* Mizpe Yammin, Mount // NEAEHL. 1993. Vol. 3. P. 1061–1063; *Berlin A., Frankel R.* The Sanctuary at Mizpe Yammin: Phoenician Cult and the Territory in the Upper Galilee during the Persian Period // BASOR. 2012. Vol. 366. P. 25–78; *Derfler S.* The Hellenistic Temple at Tel Beersheva. Lewiston, 1993.

⁶¹ *Frankel R., Ventura R.* The Mispay Yamim Bronzes // BASOR. 1998. Vol. 311. P. 39–56; *Kamlah J.* Zwei nordpalästinische 'Heiligtümer' der persischen Zeit und ihre epigraphischen Funde // ZDPV. 1999. Vol. 115. S. 163–187; *Weippert M.* Eine phönizische Inschrift aus Galiläa // ZDPV. 1999. Bd. 115. S. 163–187, 191–200.



Тройная статуэтка Осириса, Исида и Гора из Мицпе-Яммим

гурки льва и овна, сланцевая плитка из древнего (додинастического) египетского захоронения)⁶². Наряду со статуэтками и египетскими предметами найдено большое количество грубой галилейской посуды⁶³.

Однако происхождение и датировка подавляющего большинства вотивной керамики (финикийское побережье между Тиром и Акко, все время существования храма: с конца VI до 1-й половины IV вв.) заставляют рассматривать вышеназванные ценности как единичный дар, а культ в Мицпе-Яммим иденти-

⁶²Существование египетского культа здесь предполагает *Kamlah*. Zwei nordpalästinische 'Heiligtümer' ... 1999; ср.: *Freyne S.* Galilee as Laboratory: Experiments for New Testament Historians and Theologians // *NTS*. 2007. Vol. 53. № 2. P. 147–164.

⁶³*Aviam M.* People, Land, Economy... 2013. P. 6–7.



Ситула с иероглифической и финикийской надписями из Мицпе-Яммим

фицировать с самого начала как финикийский, имевший, однако, заметные отличия по сравнению с известными по другим финикийским святилищам⁶⁴.

⁶⁴Наличие большого числа бутылей для благовоний, при том что нет бытовой керамики, и отсутствие терракотовых статуэток (во множестве найденных в других финикийских святилищах) позволяет сделать предположение о природе этого культа. Отсутствие фигурок жрецов, поклоняющихся Ваалу или Астарте, возможно, говорит о том, что здесь не было такого рода культовых действий и церемоний, и поэтому данный культ не был связан с традиционными финикийскими божествами. Далее, о природе культа может свидетельствовать надпись на бронзовой ситуле (посвящение Астарте). Учитывая то, что на найденной керамике для благовоний таких надписей нет, специалисты делают заключение, что здесь не было культа женской богини плодородия. Существование «неженского» культа, видимо, подтверждают найденные фибулы, которые носили финикийские мужчины. Эту особенность может объяснять стратегически важное положение храма (есть основания считать, что здесь на горе также находилась смотровая башня — возможно, стоял гарнизон?). Наиболее ценные приношения (сланцевая зеленая пластина, сланцевые статуэтки, бронзовая ситула, бык Апис, фигурка Осириса) обнаруживают некоторую типологическую близость с находками, сделанными в Ашкелоне, где, как предполагают, была торговая лавка таких вотивных изделий. Финикийский офицер, прежде чем отправиться на место службы, мог купить здесь эти предметы (*Berlin A., Frankel R. The Sanctuary at Mizpe Yammin...* 2012. P. 63–68). Подобные же эклектические коллекции египетских изделий персидского периода найдены на святилищах Тель-Дана и Беэр-Шевы (*Ibid.* P. 67–68). Такие лавки, безусловно, были в Тире и Акко. Источники, однако, не упоминают ни в одном из указанных мест почитания египетских богов (против *Kamlah J. Zwei nordpalästinische 'Heiligtümer'*... 1999. P. 187).

Сам же комплекс рассматривается как финикийский форпост, маркировавший территорию, подконтрольную Тиру после реформы Дария I⁶⁵. Последним (и наиболее важным для рассматриваемого вопроса) идентифицируемым археологами событием в истории этого святилища является его разрушение в конце II в. до Р.Х. (или позднее), что многие связывают с приходом хасмонеев⁶⁶ (статуи языческих богов повержены, разбиты и брошены здесь же).

Подтверждения процесса этно-культурных изменений найдены и при исследовании языческого храма в галилейской Беэр-Шебе⁶⁷, где также обнаружена галилейская керамика, поверженные и разбитые культовые объекты (три статуэтки: обломок прямоугольной статуэтки Аписа (5x3 см)⁶⁸, бронзовый женский торс (Афродиты?)⁶⁹, небольшой амулет «младенца Хора» (2 см)⁷⁰). Разрушение обоих святилищ, наряду с оставлением поселений с гали-

⁶⁵Его возведение связывают с возникновением целой цепи небольших крепостей севернее Мише-Яммин на восточном плато Верхней Галилеи (Айелет, Керен-бет-Зимра, Кедеш и др.). В Кедеше приблизительно в 500 г. до Р.Х. построено большое административное и церемониальное здание, находки в котором указывают на связь комплекса с финикийским Тиром (*Berlin A., Frankel R. The Sanctuary at Mizpe Yammin...* 2012. P. 59–61; *Чехановец Я.* Кедес, Тель // ПЭ. 2013. Т. 32. С. 307–309).

⁶⁶Другие варианты объяснения этого разрушения: храм могли разрушить еще до завоевания Галилеи при Аристокле хасмонейские солдаты, возвращаясь после битвы с войском Деметрия у Кедеша в 144 г.; иудейские колонисты, пришедшие в Галилею в конце II — начале I вв. до Р.Х.; иудейские повстанцы при подготовке Галилеи к обороне против римлян в 60-е гг.; это какой-то неидентифицируемый эпизод «культурной нетолерантности» (*Berlin A., Frankel R. The Sanctuary at Mizpe Yammin...* P. 69).

⁶⁷*Aviam M. Hellenistic Fortifications in the «Hinterland» of 'Akko-Ptolemais // Idem. Jews, Pagans and Christians in the Galilee: 25 Years of Archaeological Excavations and Surveys: Hellenistic to Byzantine Periods. Rochester, 2004. P. 22–30, особ.: P. 28; idem. People, Land, Economy...* 2013. P. 7.

⁶⁸Идентифицирована по переднему копыту быка. На базе имеется три надписи на разных языках. Спереди арамейская — *qrb*, или «жертва». Другая надпись — иероглифическая, возможно, оригинальная. Третья, нечитаемая, — возможно, результат копирования греческой надписи человеком, не знавшим языка. Изначально этот предмет, видимо, имевший только иероглифическую надпись, был импортирован из Египта. Две другие надписи добавлены уже в Беэр-Шеве. Датировка, судя по греческим буквам, эллинистическая. Арамейская надпись говорит о том, что статуэтка была храмовым приношением.

⁶⁹Также датируется эллинистическим временем, стилистически статуя не подходит для персидского времени. *Aviam M. People, Land, Economy...* 2013. P. 7.

⁷⁰Статуэтка могла носиться как подвеска. Почти идентична с фигуркой Хора, найденной в Гамле, где нет персидской керамики. То есть также относится к эллинистическому времени. Фигурки указывают на наличие священного места в укрепленной эллинистической крепости.

лейской керамикой, исследователи связывают с хасмонейским завоеванием, а этно-религиозную идентичность населения считают языческой.

Изменение в «образце трапезы». О появлении новых поселенцев в конце II в. до Р.Х. свидетельствуют построенные преимущественно на холмах небольшие дома из грубо обработанного камня⁷¹. Израильский исследователь Андреа Берлин отметила, что, помимо вышеуказанного изменения в типе керамики в начале I в. до Р.Х., здесь происходит изменение в «образце рынка» посуды. Если в долине Хула как прежде (в III — середине II вв. до Р.Х.) покупается финикийская импортная посуда (найдена на раскопках в Тель-Анафа), родосские амфоры, красно- и чернофигурные блюда⁷², то в поселениях вокруг Галилейского озера эта керамика исчезает и преимущественно используется более грубая посуда, изготовленная из местной глины⁷³. По форме новые сосуды подобны тем, которые изготавливались в Иудее. Берлин объясняет это тем, что вместе с новыми поселенцами из Иудеи пришли и новые гончары⁷⁴.

Результаты исследования керамики Гамлы и Тель-Анафа дают специалистам основание для вывода о постепенном изменении «обычая трапезы» в I в. до Р.Х. во всем регионе озера. Если в эллинистической вилле в Тель-Анафа (долина Хула) имел место «обычай трапезы», характерный для эллинистического Восточного Средиземноморья (в доме имеется большая комната для пиров, по количеству фрагментов керамики делают вывод, что участники трапезы пользовались индивидуальной посудой, сама посуда импортная⁷⁵), то иной «обычай

⁷¹ Berlin A. Identity Politics... 2011. P. 85.

⁷² Ibidem. P. 77–85.

⁷³ О Тель-Анафа: Ariel D. T., Finkielsztejn G. Stamped Amphora Handles // Tel Anafa I, i: Final Report on Ten Years of Excavation at a Hellenistic and Roman Settlement in Northern Israel / Ed. S.C. Herbert. Ann Arbor, 1994. P. 183–240; Berlin A.M. The Plain Wares // Tel Anafa. Pt 2/1: The Hellenistic and Roman Pottery / Ed. S.C. Herbert, A. Berlin e.a.. Ann Arbor, 1997, здесь: P. 95–96; Slane K.W. The Fine Wares // Tel Anafa I, i: Final Report on Ten Years of Excavation at a Hellenistic and Roman Settlement in Northern Israel / Ed. S.C. Herbert. Ann Arbor, 1994. P. 247–393, здесь: P. 260–261; о Вифсаиде: Ariel D.T. Stamped Amphora Handles from Bethsaida // Bethsaida: A City by the North Shore of the Sea of Galilee / Ed. R. Arav, R.A. Freund. Kirkville, 2009. Vol. 4. P. 267–292, здесь: P. 272–273; Tessaro T. Hellenistic and Roman Ceramic Cooking Ware from Bethsaida // Bethsaida: A City by the North Shore of the Sea of Galilee / Ed. R. Arav, R.A. Freund. Kirkville, 1995. Vol. 1. P. 127–139, здесь: P. 130–134; о Капернауме: Loffreda S. Documentazione preliminare degli oggetti della XIV campagna di scavi a Cafarnaon // LA. 1982. Vol. 32. P. 409–426, здесь: P. 412. Fig. 1; о Гамле: Berlin A. Gamla. Vol. 1: The Pottery of the Second Temple Period: The Shmarya Gutmann Excavations, 1976–1989. Jerusalem, 2006. P. 17–18, 142–143.

⁷⁴ Berlin A. Gamla... 2006. P. 142–144; eadem. Identity Politics... 2011. P. 85–86.

⁷⁵ Slane K.W. The Fine Wares... 1994. P. 265. Fig. 3; Berlin A. Identity Politics... 2011. P. 90.

трапезы» видят в Гамле: в доме раскрыта небольшая комната для ограниченного числа участников трапезы, найдены фрагменты всего нескольких больших блюд, большая часть кухонной посуды — местная⁷⁶.

Увеличение числа новых поселений после завоевания. Согласно исследованиям У. Лейбнера, важным свидетельством об этнических изменениях и идентичности населения Галилеи является документированное археологами волнообразное увеличение числа новых поселений в Восточной Галилее и в Нижних Голанах после хасмонейского завоевания. До конца эллинистического периода общее население региона оставалось относительно малочисленным (число жителей и заселенная площадь в Галилее были приблизительно в два раза меньше, чем в раннеримский период), сконцентрированным в основном в крепостях по окраинам равнин⁷⁷. Населили эти места, скорее всего, иммигранты, возможно — пришедшие сюда во время хасмонейской колонизации⁷⁸. Такое увеличение числа новых поселений, повлиявшее на иудаизацию региона, возможно, стало причиной включения Галилеи в иудейскую территорию после завоевания римлянами.

Данные нумизматики. Вывод об этнических изменениях на рубеже II и I вв. до Р.Х., который во многих случаях делается на основании фиксируемых изменений керамики, в других местах, где не было смены типа посуды, может быть обоснован нумизматическими данными. Например, жители Йодфата в конце эллинистического — начале римского времени продолжали пользоваться прежним типом керамики (финикийскими по происхождению масляными светильниками, украшенными купидонами, импортной посудой и амфорами), но происходит резкое изменение в типе имевших здесь хождение монет: на смену

⁷⁶Berlin A. Gamla... 2006. P. 137–140; *eadem*. Identity Politics... 2011. P. 90.

⁷⁷Исследование Лейбнера подтверждает выводы других ученых: заметные остатки эллинистического материала найдены только на пяти местах в Нижней Галилее, в то время как в начале раннеримского периода их уже 33. Значительно больше поселений возникает уже в раннеримское время. Это объясняется заселением на ранней фазе раннеримского периода, приблизительно в середине I в. до Р.Х. или даже немного ранее, в хасмонейский период (*Leibner U. Settlement and History...* 2009. P. 355–361; ср.: *Reed J.L. Galileans, "Israelite Village Communities", and the Sayings Gospel Q // Galilee through the Centuries: Confluence of Cultures / Ed. E.M. Meyers. Winona Lake, 1999. P. 87–108).*

⁷⁸*Bar-Kochva B. Manpower, Economics, and Internal Strife in the Hasmonaean State // Armees et fiscalité dans le monde antique: Actes de colloque national, Paris 14–16 Octobre 1976; Colloques nationaux du Centre National de la Recherche Scientifique 936. Paris, 1977. P. 167–196; Leibner U. Settlement and History...* 2009. P. 336.

селевкидским и финикийским (выпущенным в период 222–110/109 г. до Р.Х.)⁷⁹ в I до Р.Х. приходят хасмонейские⁸⁰.

Как было уже сказано, указанные признаки этнических изменений исключают из списка возможных предложенные ранее гипотезы происхождения галилеян I в. (непрерывность проживания евреев в Галилее после ассирийского нашествия (гипотеза Альта-Хорсли); возвращение в Галилею из вавилонского плена). Это, судя по всему, относится и к предложенной еще в начале XX в. так называемой итурейской гипотезе.

Итурейская гипотеза

Гипотеза, согласно которой галилеяне раннеримского времени были потомками насильственно обращенных в иудаизм при Иуде Аристокле итуреев⁸¹ (104–103 гг. до Р.Х.), о чем сообщает Иосиф Флавий, до сих пор имеет некоторое число сторонников. Итуреи рассматривались как арабское (?) племя, пришедшее в район Хермона и северных Голан из южного Ливана после коллапса селевкидской власти в Палестине.

Впервые эту гипотезу сформулировал Э. Шюрер. Другие ученые (Кашер, Раппопорт) принимают сообщение Иосифа лишь частично и уточняют, что иудеизация итуреев (как и других семитов) в Верхней Галилее могла быть только добровольной⁸². В любом случае, сторонники гипотезы не допускают сколь-

⁷⁹ *Adan-Bayewitz D., Aviam M. Iotapata, Josephus and the Siege of 67... 1997. P. 155–161.*

⁸⁰ *Leibner U. Settlement and History... 2009. P. 323.* Лейбнер полемизирует с Сионом, который допускает, что Йодфат был заселен иудеями еще до хасмонейского завоевания (предположение основано на находке двух иерусалимских монет Антиоха VII (138–129 гг. до Р.Х.), что должно говорить о «предпочтении» монет Тира перед монетами Акко, а также с известными аргументами о присутствии евреев на западе Галилеи в дохасмонейский период — *Syon D. Tyre and Gamla... 2004. P. 219–222*). Лейбнер возражает: число найденных монет, положенное в основу аргументации, слишком мало, они могли оказаться в Йодфате уже после установления хасмонейской власти, вскоре после их выпуска. Кроме того, напряженными у хасмонейского государства были не только отношения с Птолемаидой, но и с Тиром, и причин для отказа от одних монет в пользу других не было (о конфликте с Тиром см. I Макк 5:14–23; 11:63–74).

⁸¹ *Ios. Flav. Antiq. XIII 319.*

⁸² *Schürer E. The History of the Jewish People in the Age of Jesus Christ (175 B.C. — A.D. 135) / Ed. G. Vermes, F. Millar, M. Black. Edinburgh, 1973. Vol. 1. P. 142, 216–218, P. 275–276, 561–573; Kasher A. Jews, Idumaeans, and Ancient Arabs: Relations of the Jews in Eretz-Israel with the Nations of the Frontier and the Desert during the Hellenistic and Roman Era (332 BCE–70CE). Tübingen, 1988. P. 79–85; Rappaport U. The Galilee between the Hasmonean Revolt and the Roman Conquest... (на иврите) 1993. P. 29; см. также: Греческие и римские авторы о евреях и иудаизме / введ. и комм. М. Штерна; ред. Н.В. Брагинская. М.; Иерусалим, 1997. Т. 1. С. 225–226.*

нибудь длительного еврейского обживания Галилеи до ее инкорпорации в хасмонейское государство при Аристочуле⁸³.

Судя по публикациям, в настоящее время археологи не подтверждают и эту гипотезу.

(1) Если ранее несколько поселений на хребте Хермон в Северной Галилее и на Голанах идентифицировались как «итурейские»⁸⁴ на основании характерного, как считалось, типа поселения (отсутствие укреплений, особая «голанская» посуда, вертикально поставленными камнями, возможно, культовыми), то теперь от такого отождествления отказались⁸⁵. (2) Не обнаружено и археологических следов обращения итуреев в иудаизм, а их территория — северные Голаны, нагорье Хермон, по которым проходила граница хасмонейского государства, — была населена язычниками⁸⁶. (3) Кроме того, уже до завоевания Аристочула власть хасмонеев распространялась на область к востоку от Галилейского озера⁸⁷.

⁸³ *Bar-Kochva B.* Manpower, Economics, and Internal Strife... 1977.

⁸⁴ Как «итурейские» в ходе раскопок на горе Хермон были идентифицированы несколько поселений (Хирбет-Земель, Тель-Дан, Тель-Анафа, Хар-Сенаим), даже был выделен особый «итурейский» тип керамики (*Dar Sh. Settlements and Cult Sites on Mount Hermon, Israel: Ituraean Culture in the Hellenistic and Roman Periods.* Oxford, 1993; *Hartal M.* Khirbet Zemel 1985–1986 // IEJ. 1987. Vol. 37. P. 270–272).

⁸⁵ Новые археологические находки в последнее время позволили во многих отношениях уточнить представление об итуреях. Так, автор одной из последних монографий по вопросу, Мьерс, подчеркивает опасность логической ошибки, при которой с итуреями связывают выделяемый прежними исследователями особый тип керамики («голанскую посуду») (*Myers E.A.* The Ituraeans and the Roman Near East: Reassessing the Sources. Cambridge, 2010. P. 50–57), а также описываемых как «типично итурейские», «деревенские» святилищ на склоне Хермона и связываемые с деревнями (Хирбет-Земель (Ibid. P. 57–64), Хар-Зенаим (Ibid. P. 64–82)) — они рассматриваются как итурейские потому, что некоторые древние авторы связывают регион, в котором находятся эти объекты, с этим народом (Ibid. P. 57). В случае керамики, по Мьерсу, речь идет о региональном, а не этническом феномене, и итуреи должны рассматриваться как часть «древней ближневосточной и эллинистическо-римской традиции», в которой особую роль сыграли Сирия и Финикия. «Итуреи являются отдельной частью этой традиции, по-прежнему во многом остающейся в тени, воспринимаемой только на негативных терминах» (Ibid. P. 101). На основании свидетельств античных авторов и современных археологических данных можно лишь предположить, что эти территории входили в сферу экономических интересов итуреев, но не были местами их расселения (см. *Бабкина С.В.* Итурея // Православная энциклопедия. Т. 28. М., 2012. С. 356–358).

⁸⁶ Об эпиграфических подтверждениях идентификации этих мест как языческих и итурейских см. *Dar Sh., Kokkinos N.* The Greek Inscriptions from Senaim on Mount Hermon // PEQ. 1992. Vol. 124. P. 9–25; *Dar.* Settlements and Cult Sites... 1993.

⁸⁷ *Bar-Kochva.* Manpower, Economics, and Internal Strife... 1977. P. 191; *Leibner U.* Settlement and History... 2009. P. 321.

Из всего сказанного следует, что представление, согласно которому Галилея становится еврейской землей именно в хасмонейское время, получает в современной археологии все большее признание. Но здесь же необходимо отметить, что типично иудейские признаки этнической идентичности населения — оссуарии, миквы, каменные сосуды (см. ниже) — в 1-й половине I в. до Р.Х., то есть до начала раннеримского времени, массово еще не встречаются⁸⁸. Очень заметным остается эллинистическое культурное присутствие.

Раннеримский (50 г. до Р.Х. — 70 г. по Р.Х.) и иродианский период

Маркеры иудейской культуры

Важным для исследуемого вопроса фактором стало интенсивное, волнообразное заселение Галилеи в период с конца II в. до Р.Х. до 1-й пол. I в. по Р.Х., свидетельства о которой представлены в монографии У. Лейбнера (2009). Площадь заселенной области увеличилась приблизительно на 50%⁸⁹. Эта волна, начавшаяся после включения Галилеи в хасмонейское царство, судя по всему, достигла пика в конце I в. до Р.Х. — начале I в. по Р.Х. и была связана с правлением Ирода Антипы⁹⁰. В середине I в. по Р.Х. северная граница еврей-

⁸⁸См. об этом *Reed J.L.* Stone Vessels and Gospel Texts: Purity and Socio-Economics in John 2 // *Zeichen aus Text und Stein. Studien auf dem Weg zu einer Archäologie des Neuen Testaments* / Hrsg. S. Alkier, J. Zangenberg. Tübingen, 2003. P. 381–401; *Miller S.S.* Some Observations on Stone Vessel Finds and Ritual Purity in Light of Talmudic Sources // *Zeichen aus Text und Stein. Studien auf dem Weg zu einer Archäologie des Neuen Testaments* / Hrsg. S. Alkier, J. Zangenberg. Tübingen, 2003. P. 402–419; *Aviam M., Syon D.* Jewish Ossilegium in Galilee // *What Has Athens to Do With Jerusalem: Essays on Classical, Jewish, and Early Christian Art and Archaeology in Honor of Gideon Foerster* / Ed. L.V. Rutgers. Leuven, 2002. P. 151–185; *Zangenberg J.* Jesus–Galiläa–Archäologie: Neue Forschungen zu einer Region im Wandel // *Jesus und die Archäologie Galiläas* / Ed. C. Claußen. Neukirchen-Vluyn, 2008a. S. 7–38.

⁸⁹Число поселений повысилось с 21 в эллинистический период до 36. В дополнение к Мигдалу, Арбелу и, возможно, Наср-эд-Дину, которые были основаны в хасмонейское время, в раннеримское время были заселены 16 новых мест. Скучные эллинистические находки — в основном некоторые сосуды, дают основание считать, что эти места были основаны незадолго до римского периода, то есть в хасмонейское время (*Leibner U.* Settlement and History... 2009. P. 331).

⁹⁰*Leibner U.* Settlement and History... 2009. P. 362–368. *Aviam M.* First Century Jewish Galilee: An Archaeological Perspective // *Religion and Society in Roman Palestine: Old Questions, New Approaches* / Ed. D.R. Edwards. New York, 2004a. P. 7–27, здесь: P. 14; *Frankel e.a.* Settlement Dynamics and Regional Diversity... 2001. P. 110–111. Ср.: *Jensen H.M.* Herod Antipas in Galilee: The Literary and Archaeol. Sources on the Reign of Herod Antipas and its Socio-Economic Impact on Galilee. Tüb., 2006, 2010²; *idem.* Herodes Antipas in Galiläa: Freund oder Feind des historischen Jesus? // *Jesus und die Archäologie Galiläas* / Hrsg. C. Claußen. Neukirchen-Vluyn, 2008. S. 39–73.

ских поселений в Галилее сдвинулась немного южнее⁹¹. Нееврейское, вероятно финикийское, население начало вытеснять еврейское вдоль северной границы. М. Авиам связывает это сокращение числа еврейских поселений с введением прямого римского правления в Галилее⁹². Однако то обстоятельство, что лишь несколько небольших поселений были оставлены, не могло оказать существенного влияния на общую плотность еврейского населения Галилеи⁹³.

О развитии процессов этно-культурных изменений, начавшихся в хасмонейский период, свидетельствует уже массовое появление в раннеримский период предметов быта и построек, интерпретируемых как маркеры иудейской идентичности галилеян.

Отмеченное А. Берлин изменение в *керамике* в регионе озера уже в I в. до Р.Х. (уменьшение количества импортной красной лощеной посуды («терра сигиллата», серия А, ESA) в смешанных поселениях с преобладанием язычников⁹⁴ и практически полное исчезновение этой посуды в еврейских поселениях⁹⁵ имеет религиозную мотивацию. Эта тенденция («антиримская», по словам Берлин) продолжается и в раннеримское время и понимается как реакция на агрессивную романизацию региона при Антипе. Так как этот процесс отмечается не только в Галилее, но и в сельской Иудее, а также в еврейских поселениях на Голанах, то объясняется он, согласно Берлин, тем, что галилеяне таким образом соблюдали галахические предписания о чистоте⁹⁶, рассматривая импортные изделия как ритуально нечистые.

⁹¹Arbel Y. The Historical Impact and Archaeological Reflections of Intense Religious Movements: Diss. San Diego, 2005. P. 230. Frankel e.a. Settlement Dynamics and Regional Diversity... 2001. P. 111; Syon D. Tyre and Gamla... 2004. P. 148–149.

⁹²Aviam M. Introduction: Borders between Jews and Gentiles in the Galilee // *Idem*. Jews, Pagans and Christians in the Galilee: 25 Years of Archaeological Excavations and Surveys: Hellenistic to Byzantine Periods. Rochester, 2004. P. 9–21, особ. P. 14. Археологические свидетельства предполагают, что еврейское население оставило поселения: Х. бет-Зенета и Керен-Нафтали в середине I в. по Р.Х. Вскоре после этого Керен-Нафтали, похоже, был заселен язычниками.

⁹³Ibidem; Arbel Y. The Historical Impact... 2005. P. 230.

⁹⁴Berlin A. The Plain Wares... 1997; *eadem*. Romanization and Anti-Romanization... 2002; *eadem*. Jewish Life before the Revolt: The Archaeological Evidence // JSJ. 2005. Vol. 36. P. 417–470; *eadem*. Gamla... 2006.

⁹⁵Frankel e.a. Settlement Dynamics and Regional Diversity... 2001. P. 63, 113; Aviam M. Introduction: Borders between Jews and Gentiles... 2004. P. 18–19; Berlin A. Romanization and Anti-Romanization... 2002. P. 59.

⁹⁶Adan-Bayewitz D. Common Pottery in Roman Galilee: A Study of Local Trade. Ramat-Gan, 1993. P. 237. Avshalom-Gorni D., Getzov N. Phoenicians and Jews: A Ceramic Case-Study // The First Jewish Revolt: Archaeology, History and Ideology / Eds. A.M. Berlin, J.A. Overman. London; New York, 2002. P. 74–84, здесь: P. 81.

Наряду с этим галилейские евреи, видимо, перестали пользоваться еще одним распространенным типом керамики — изготовленными по шаблону *масляными светильниками* с зоо- и антропоморфными изображениями. В отличие от Иерусалима, где в начале I в. по Р.Х. такие светильники были распространены, в Галилее, сельской Иудее и на Голанах евреи предпочитают так называемые «*иродианские светильники*»⁹⁷ без каких-либо языческих символов, и, судя по всему, форма этих светильников была создана в последнее десятилетие I в. до Р.Х. в Иерусалиме⁹⁸. Статистика находок светильников в Йодфате и Гамле позволяет сделать интересные выводы. Выделяются три типа светильников: «дисковые» с украшениями (характерные для языческих поселений, в Йодфате всего 5–1,7%), местные, галилейские (в виде лодочки?) (19,6%), и «иродианские». Последние распространены по всей территории Палестины и датируются периодом 25 г. до Р.Х. — 125 г. по Р.Х., в Йодфате их большинство. Петрографический анализ показал, что большая часть из них (78%) изготовлены в Иерусалиме (похожая статистика и в Гамле). Это объясняют скрупулезным соблюдением галилеянами галахических предписаний и тем, что они могли придавать свету масляных ламп мистическое значение, связывая его со святостью Иерусалима, светом храмовой меноры. Хотя галилейские гончары вполне могли делать такие светильники и из местной глины, они предпочитали импортировать их в большом количестве из Иерусалима. Распространение сделанных в Иерусалиме иродианских светильников в Иудее, Галилее и на Голанах приблизительно в одно и то же время указывает на связь религиозных традиций этих регионов⁹⁹. Берлин считает, что наличие или отсутствие изображений на светильнике не влияло на его стоимость, поэтому отказ от изображений в пользу простой «правки ножом», возможно, был сознательным¹⁰⁰. То есть евреи сделали выбор в пользу более простых светильников именно по религиозным мотивам. Вывод о религиозных мотивах этого импорта сделали также Адан-Баевич¹⁰¹ (по его мнению, светильники должны были использоваться как свет «эрев шаббат» или для пятничного

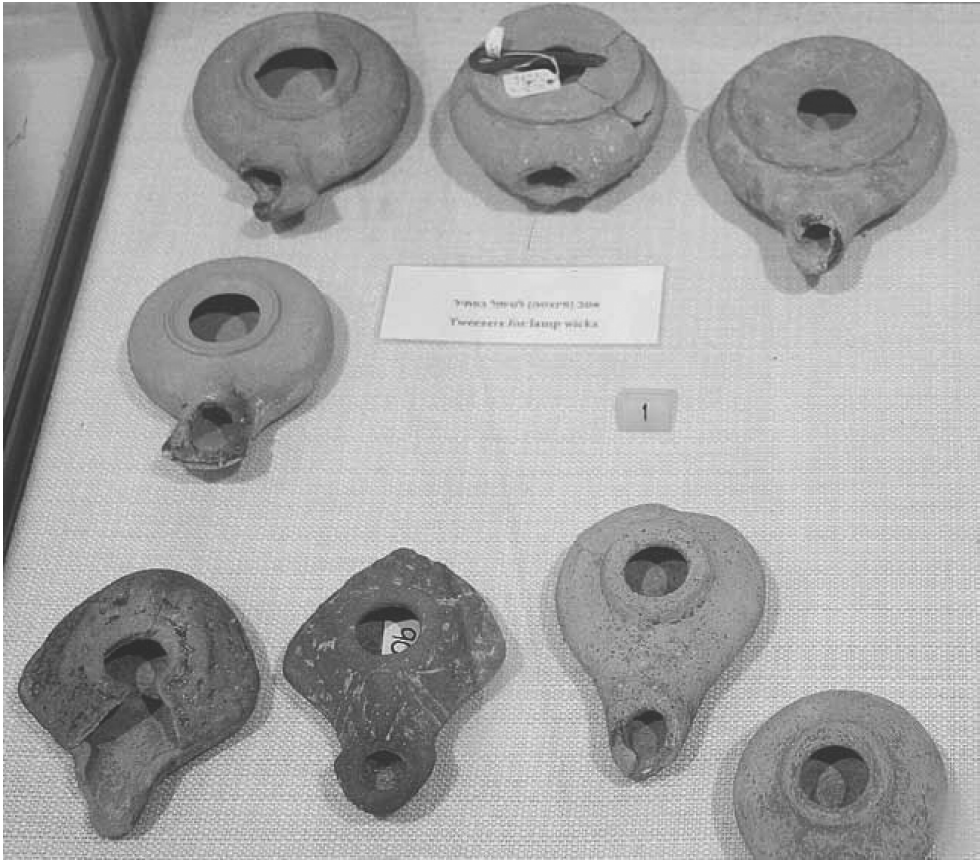
⁹⁷ *Syon D.* Tyre and Gamla... 2004. P. 105, 115, 155.

⁹⁸ *Bar-Nathan R., Netzer E.* Hasmonean and Herodian Palaces at Jericho: Final Reports of the 1973–1987 Excavations. Vol. 3: The Pottery. Jerusalem, 2002. P. 112–113, 189–190.

⁹⁹ *Adan-Bayewitz D., Asaro F., Wieder M., Giauque R.D.* Preferential Distribution of Lamps from the Jerusalem Area in the Late Second Temple Period (Late First Century B.C.E.—70 C.E.) // *BASOR*. 2008. Vol. 350. P. 37–85.

¹⁰⁰ *Berlin A.M.* Jewish Life before the Revolt: The Archaeological Evidence // *JSJ*. 2005. Vol. 36. P. 417–470, здесь: P. 436.

¹⁰¹ *Adan-Bayewitz D., Asaro, Wieder, Giauque.* Preferential Distribution... 2008.



Иродианские светильники (Музей Гамлы)

вечера) и М. Авиам, подчеркивавший, что импорт почти 80% светильников можно объяснить только их использованием в религиозных обрядах повседневной жизни¹⁰².

Как показал химический петрографический анализ, в том числе сделанный с помощью нейронно-активационного и рентгено-флуоресцентного методов, значительная часть посуды в еврейских поселениях Галилеи и примыка-

¹⁰²Aviam M. First Century Jewish Galilee... 2004. P. 18–19.

ющих районов¹⁰³ была произведена в галилейской деревне Кфар-Ханания¹⁰⁴ (на местах раскопок еврейских поселений Голан она составляет приблизительно 10–20% от всей керамики¹⁰⁵). Преобладание посуды данного типа и ее местные имитации¹⁰⁶ в еврейских местах Галилеи и Голан свидетельствуют о том, что ее покупали прежде всего евреи, которые начинают предпочитать изделия, изготовленные гончарами-евреями, — это гарантировало ритуальную чистоту сосудов¹⁰⁷.

Не исключают, однако, и вероятность того, что этот этот тип посуды покупали не только евреи: во многих языческих поселениях в окрестностях Галилеи посуда из Кфар-Ханании составляет значительную, но все же меньшую часть керамики¹⁰⁸. Ее наличие здесь объясняют либо существованием иудейских общин, либо признанием качества гончарного производства Кфар-Ханании¹⁰⁹. То, что в еврейских местах ее находят гораздо больше, чем в языческих, расположенных на том же самом расстоянии от Кфар-Ханании, что и еврейские, доказывает, что главными покупателями этого товара все же были именно евреи¹¹⁰.

Несмотря на множество типов сосудов, производимых в Кфар-Ханании в раннеримский период, здесь производилось очень мало посуды для хранения

¹⁰³ *Adan-Bayewitz D. Common Pottery...* 1993. P. 219. Исключение составляет материал из Йодфата, где местные гончары имитировали посуду из Кфар-Ханании (*Aviam M. First Century Jewish Galilee...* 2004. P. 18).

¹⁰⁴ Термин «посуда из Кфар-Ханании» обозначает именно керамику, произведенную в деревне Кфар-Ханании, а не особую группу керамических форм. Однако в Галилее кухонная посуда такой же формы, как и в Кфар-Ханании, но не произведенная в этой деревне, была найдена только в одном месте — в Йодфате; *Aviam M. First Century Jewish Galilee...* 2004. P. 18.

¹⁰⁵ *Adan-Bayewitz D. Common Pottery...* 1993. P. 165, 211–213.

¹⁰⁶ *Idem.* 1993. P. 165–189; *Syon D. Tyre and Gamla...* 2004. P. 154.

¹⁰⁷ *Adan-Bayewitz D. On the Chronology of the Common Pottery of Northern Roman Judaea/Palestine // One Land, Many Cultures: Archaeological Studies in Honour of Stanislao Loffreda OFM / Ed. G.C. Bottini, L.D. Segni, L.D. Chrupcala. Jerusalem, 2003. P. 5–32.*

¹⁰⁸ *Adan-Bayewitz D. Common Pottery...* 1993. P. 220.

¹⁰⁹ Большинство археологов предпочитают последнее объяснение, так как глина в Кфар-Ханании очень хорошего качества. Химический состав почвы здесь позволяет производить более прочную посуду, легче ее обжигать, чем на других местах (*Adan-Bayewitz D., Wieder M. Ceramics From Roman Galilee: A Comparison of Several Techniques for Fabric Characterization // Journal of Field Archaeology. 1992. Vol. 19. P. 189–205, здесь: P. 193, 198, 201).*

¹¹⁰ Показательно, что единственной соседней с Галилеей областью, куда эта посуда не экспортировалась, была Самария. Этот факт еще раз подтверждает связь между посудой из Кфар-Ханании и еврейской идентичностью. При этом необходимо учитывать, что торговые контакты Галилеи и Самарии могли либо вообще отсутствовать, либо быть незначительными (*Adan-Bayewitz D. Common Pottery...* 1993. P. 213–220).

пищи. Этот тип керамики в основном изготавливался в *другом центре производства керамики — в Шихине*¹¹¹, что также подтверждается результатами нейронно-активационного и рентгено-флуоресцентного анализов¹¹². Производство сосудов в Шихине началось в эллинистическое время и продолжалось в течение всего раннеримского¹¹³. Очевидное предпочтение изделиям из Шихина перед сосудами, произведенными в ближайших языческих поселениях, вероятно, также было обусловлено увеличением спроса на ритуально чистую посуду у галилейских евреев.

У. Лейбнер, исследовавший регион к северо-западу от Галилейского озера, в целом подтверждает эту картину: здесь нет находок, которые могли бы указывать на присутствие в раннеримское время (в отличие от предыдущего периода) языческого населения, однако обоснование вывода только результатами анализа керамики, найденной при разведках, он считает проблематичным — распространенная в регионе местная посуда в это время вполне могла использоваться не только евреями, но и язычниками¹¹⁴.

Каменные сосуды. Примерно со 2-й половины I в. до Р.Х. и до разрушения Иерусалимского храма в Галилее, как и в Иудее (а также в еврейских поселениях Голан), появляются и получают широкое распространение каменные сосуды, изготовленные из мягкого известняка¹¹⁵. (Важно отметить, что они отсутству-

¹¹¹ *Adan-Bayewitz D.* On the Chronology of the Common Pottery... 2003. P. 211.

¹¹² *Adan-Bayewitz D., Asaro, Giauque, Wieder, Shaked, Avshalom-Gorni, Gan.* Preferential Distribution... 2002. P. 363–364.

¹¹³ *Syon D.* Tyre and Gamla... 2004. P. 153.

¹¹⁴ *Leibner U.* Settlement and History... 2009. P. 337. Керамика из Кфар-Ханани присутствует и на языческих местах в северных Голанах, и на Тель-Анафа (*Adan-Bayewitz D.* On the Chronology of the Common Pottery... 2003. P. 10). Данные разведок Лейбнера в общем подтверждают картину некоторого снижения числа найденных фрагментов привозной посуды (на чем и основывается вывод Берлин, что евреи в начале I в. по Р.Х. на севере стали отказываться от использования красной привозной посуды (*Berlin A.* Romanization and Anti-Romanization... 2002)), но сам вывод об отказе от нее в раннеримское время Лейбнер считает недостаточно обоснованным, так как уже в эллинистический период ее количество очень мало. Снижение этого типа находок, по Лейбнеру, могло быть обусловлено ростом таможенных налогов на товары на границе после образования провинции Иудея (ок. 6 г. по Р.Х.), и сельское население просто более не могло себе позволить купить эти товары, в то время как более богатые жители Иерусалима, с которыми Берлин сравнивает жителей Галилеи, и далее ими пользовались (см. *Syon D.* Tyre and Gamla... 2004. P. 155). Кроме того, кухонная посуда из Кефар-Ханани раннеримского времени была найдена в большом количестве в языческих поселениях.

¹¹⁵ *Reed J.L.* Archaeology and the Galilean Jesus: A Re-Examination of the Evidence. Harrisburg (Penn.), 2000. P. 44; *Crossan J.D., Reed J.L.* Excavating Jesus Beneath the Stones, Behind the Texts.

ют в Самарии, вдоль Побережья и в восточнее Иордана.) Сам материал использовался, видимо, потому, что, как считалось, он не может воспринимать ритуальную нечистоту¹¹⁶. Мишна описывает камень как материал, непроницаемый для скверны¹¹⁷. Известно предписание о том, что открытые глиняные сосуды становятся нечистыми, однако это можно предотвратить, покрыв их крышками, изготовленными из камня¹¹⁸. Именно этим, например, объясняют наличие в Сепфорисе (здесь найдено более 120 фрагментов этих сосудов) множества крышек и пробок, сделанных из камня¹¹⁹.

Десятки фрагментов такой посуды найдены в Йодфате и Гамле, в основном это чашки и кувшины, несколько полусферических мисок. Высоких сосудов для хранения продуктов в Гамле и Йодфате нет, но они найдены в Сепфорисе и Кфар-Отнаи (Легио)¹²⁰.

На изготовление каменного сосуда требовалось больше времени, чем на обычную керамику аналогичной формы, но, видимо, опасность оказаться ритуально нечистым считалась большим злом, чем трудности производства¹²¹. После разрушения Храма иудеи перестали пользоваться каменными сосудами, однако их производство возобновилось во время восстания Бар Кохбы¹²².

Некоторые сосуды, найденные в Галилее, вероятно, были импортированы из Иерусалима, но изготавливались они и в самой Галилее (гончарная мастерская I в. найдена в Рейне близ Назарета)¹²³. Обнаружены также следы их изготовления в I в. в Капернауме, Сепфорисе, Набратене и Вифлееме¹²⁴, в Гамле

L., 2001. P. 66; *Syon D.* Tyre and Gamla... 2004. P. 155; *Edwards D.R.* Identity and Social Location in Roman Galilean Villages // Religion, Ethnicity, and Identity in Ancient Galilee: A Region in Transition / Ed. J. Zangenber. Tübingen, 2007. P. 357–374. P. 372; *Magen Y.* Ancient Israel's Stone Age: Purity in Second Temple Times // BAR. 1998. Vol. 24. № 5. P. 46–52.

¹¹⁶*Gibson S.* Stone Vessels of the Early Roman Period From Jerusalem and Palestine: A Reassessment // One Land — Many Cultures: Archaeological Studies in Honour of S. Loffreda / Ed. G.C. Bottini, L. Di Segni, L.D. Chrupcala. Jerusalem, 2003. P. 287–308, здесь: P. 302–303.

¹¹⁷Келим 10:1; Пара. 5:5.

¹¹⁸Келим 2:5.

¹¹⁹*Reed J.L.* Archaeology and the Galilean Jesus... 2000. P. 128.

¹²⁰*Aviam M.* People, Land, Economy... 2013. P. 32.

¹²¹*Arbel Y.* The Historical Impact... 2005. P. 431.

¹²²*Gibson S.* Stone Vessels... 2003.

¹²³*Edwards D.R.* Walking the Roman Landscape in Lower Galilee: Sefphoris, Jotapata and Khirbet Qana // A Wandering Galilean: Essays in Honour of S. Freyne. Leiden; Boston, 2009. P. 219–236, здесь: P. 229.

¹²⁴*Magen Y.* Jerusalem as a Center of the Stone Vessel Industry During the Second Temple Period // Ancient Jerusalem Revealed. Jerusalem, 1994. P. 252–255, здесь: P. 255.

и Йодфате. Северо-восточнее Назарета найдена пещера, в которой хранились сотни заготовок для каменных сосудов¹²⁵.

М. Авиам считает, что кружки использовались для омовения рук перед трапезой. Поскольку у этих сосудов узкие сливы, так что жидкость из них должна была выливаться медленно, они могли использоваться для наполнения светильников маслом, а каменные миски — для питья на религиозных трапезах (например, в Йодфате число глиняных и каменных мисок приблизительно одинаково)¹²⁶.

Адан-Баевич и др. предположили, что частые находки иродианских светильников и каменных сосудов, сделанных в Иерусалиме, свидетельствуют не только о тесных торговых связях между Иудеей и Галилеей в I в. по Р.Х., но и о том, что преобладание данных изделий было обусловлено религиозными чувствами жителей этих областей (их общей религиозной идентичностью), предпочитавших товары из еврейской религиозной столицы¹²⁷. Вместе с тем это не исключало для жителей еврейских и смешанных поселений возможности пользоваться некоторыми импортными товарами и предметами роскоши.

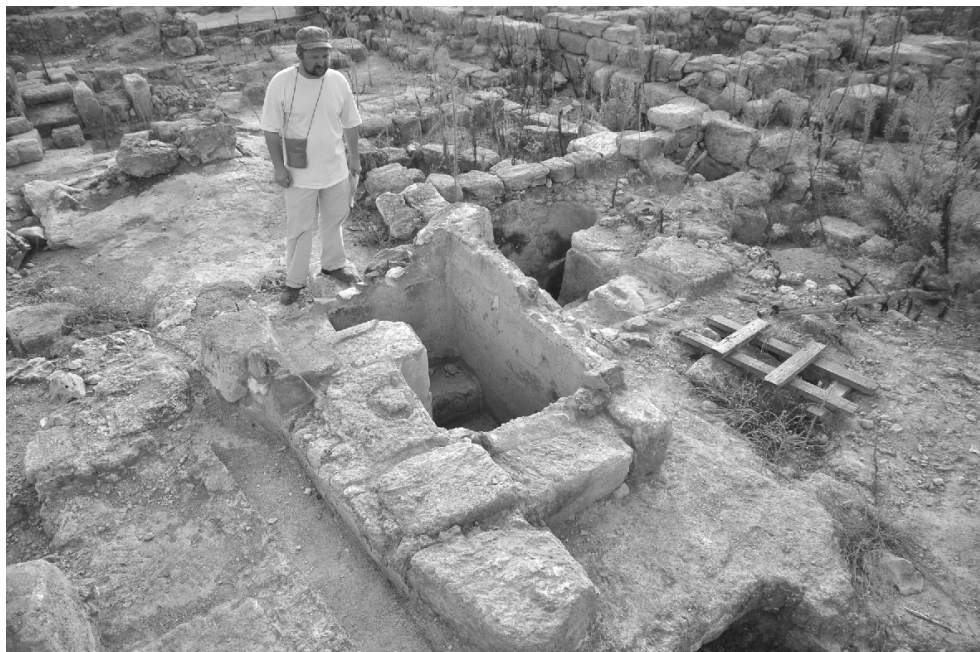
Миквы. Еще одна особенность материальной культуры Галилеи раннеримского времени, также отражающая отношение галилеян к ритуальной чистоте, заключается в том, что в поселениях, удаленных от Галилейского моря, начинают сооружать миквы¹²⁸. Появляться они стали после присоединения Галилеи к хасмонейскому государству — в Керен-Нафтали, Гамле и Сепфорисе. Миквы, датируемые I в. по Р.Х., найдены в Сепфорисе, Гамле, Йодфате, Хирбет-Кана, Иблине, Назарете, Иафии, на склонах горы Арбела и даже в небольших деревнях и усадьбах, например Бет-Зарзир, Суайед-Хумейра или усадьбе на горе

¹²⁵ Aviam M. *People, Land, Economy...* 2013. P. 32.

¹²⁶ Ibid. P. 33.

¹²⁷ Ср.: Адан-Баевич с соавторами утверждают, что ни соблюдение качества, ни административные барьеры не могут объяснить преобладание в Галилее сделанных в Иерусалиме (правленных ножом) светильников. Они считают, наиболее вероятным объяснение, что сделанный в Иерусалиме светильник мог иметь особое религиозное значение для галилейских евреев. *Adan-Bayewitz D, Asaro, Wieder, Giauque.* 2008. P. 72–77.

¹²⁸ *Reed J.L.* *Archaeology and the Galilean Jesus...* 2000. P. 45–46. Хотя некоторые ученые понимают распространение микв как свидетельство того, что евреи Иудеи I в. в общем приняли предписания о ритуальной чистоте, известные из более поздних текстов раввинов, Андреа Берлин подчеркивает некоторое разнообразие в использовании микв в разных местах (что доказывают результаты раскопок), и, следовательно, разницу в локальных практиках соблюдения чистоты. См.: *Berlin A.* *Jewish Life before the Revolt...* 2005. P. 451–453.



Миква в Сепфорисе¹³¹

Камон¹²⁹. Миквы также были обнаружены в Бейт-Йинам, Бет-Шеарим, Хоразине, Хирбет-Шема и Сусе¹³⁰.

Хотя идентификация бассейнов в Сепфорисе как микв (всего на западном холме более 20 бассейнов, наибольшая концентрация — в доме раннеримской

¹²⁹ Aviam M. *People, Land, Economy...* 2013. P. 32.

¹³⁰ Reed J.L. *Archaeology and the Galilean Jesus...* 2000. P. 47–51; Meyers E. M., Chancey M.A. *How Jewish Was Sepphoris in Jesus' Time?* // BAR. 2000. Vol. 26. № 4. P. 18–33.

¹³¹ Фото прот. Д. Юревича.



Миквы в жилом квартале Сепфориса¹³⁴

эпохи (4)¹³²) некоторыми исследователями оспаривается¹³³, их сходство с миквами, найденными в Иудее, отсутствие такого сходства у бассейнов из нееврейских соседних поселений и тот факт, что эти бассейны слишком малы для использования в каких-то других целях, делает их идентификацию как микв убедительной.

¹³²Galor K. The Stepped Water Installations of Sepphoris // *The Archaeology of Difference: Gender, Ethnicity, Class, and the "Other" in Antiquity: Studies in Honor of E. M. Meyers* / Ed. D. Edwards, Th. McCollough. Boston, 2007. P. 203–215.

¹³³Eshel H. A Note on «Miqvaot» At Sepphoris // *Archaeology and the Galilee: Texts and Contexts in the Graeco-Roman and Byzantine Periods* / Ed. D.R. Edwards, C.T. McCollough. Atlanta, 1997. P. 131–133.

¹³⁴A Mikveh in the Residential Quarter on the Western Summit // *Herod Antipas in Galilee. Image Gallery*. URL: <http://www.hoerningjensen.dk/herodantipas2/imagegallery/Sepphoris/imagepage3.html> (дата обращения: 20.12.2014).

Эти бассейны обычно связывают с производством продуктов питания, прежде всего жидких, масла или вина (их часто находят рядом с соответствующими прессами). В ритуальные бассейны погружались перед началом работы, чтобы обеспечить чистоту производимых изделий. Вино и масло продавались людям, строго соблюдавшим законы о чистоте, или прямо в Иерусалимский храм¹³⁵. Широкое распространение микв свидетельствует о том, что в Галилее практика культовых омовений была не менее распространенной, чем в Иудее. Их наличие также указывает на экономическое благополучие жителей, так как их постройка требовала значительных расходов¹³⁶.

Начало производства масла в Галилее совпадает с началом волны эмиграции из Иудеи на север, так что иногда делают вывод об экспорте в Галилею навыков промышленного производства оливкового масла именно в это время. Тем не менее, наличие в Галилее прессов, не связанных с миквами, позволяет предположить существование различий в стандартах ритуальной чистоты от общины к общине в I в.¹³⁷. Часто миквы сооружались и рядом с гончарными мастерскими.

Кости животных. Еще одна особенность материальной культуры Галилеи I в., отражающая религиозные представления ее жителей, заключается в том, что на исследованных местах практически отсутствуют свиные кости. Несмотря на то, что их находят на большинстве раскопанных языческих поселений на средиземноморском побережье, в Галилее и Десятиградии, они очень редки в тех поселениях, которые Иосиф считает еврейскими¹³⁸.

Синагоги. Вопрос о существовании в Галилее I в. синагог — одного из важнейших материальных маркеров иудаизма — до недавнего времени оставался предметом дискуссий археологов и историков. Синагоги упоминаются в Евангелиях и у Иосифа Флавия, но (до недавнего времени) остатков I в., которые с уверенностью можно было бы идентифицировать как синагоги, найдено не было. Вероятные причины этого — трудности идентификации остатков ран-

¹³⁵Aviam M. Socio-Economic Hierarchy and Its Economic Foundations in 1. Cent. Galilee: The Evidence from Yodefat and Gamla // Josephus Flavius: Interpretation and History / Ed. M. Mor, P. Stern, J. Pastor. Leiden, 2011. P. 29–38, здесь: P. 31.

¹³⁶Aviam M. People, Land, Economy... 2013. P. 32.

¹³⁷Berlin A. Jewish Life before the Revolt... 2005. P. 451–453.

¹³⁸Например, более 450 фрагментов костей животных были найдены в одной только кухне раннего римского дома на акрополе в Сепфорисе, из них только четыре, возможно, свиные (Reed J.L. Archaeology and the Galilean Jesus... 2000 С. 127; ср.: P. 49). Материал этого типа почти не опубликован. Но и того, что уже издано по раннеримской Галилее, достаточно, чтобы сделать самые общие выводы об обычаях трапезы в регионе.



Синагога I в. в Гамле

них синагог и недостаточный масштаб раскопок¹³⁹. Однозначно как синагога идентифицируется здание I в. в Гамле. Это большое общественное здание, члены общины сидели на лавках вдоль стен лицом к центру помещения; есть ниша в стене, возможно к деревянной пристройке, содержащей свитки Торы.

Наличие этой синагоги I в. делало вполне правдоподобным тезис о том, что синагоги могли быть в I в. и в других местах, в самой Галилее¹⁴⁰, учитывая ее тесные связи с центральными Голанами. Предположительно фундаменты синагоги I в. были найдены в Капернауме под остатками синагоги византийского

¹³⁹Runesson A. Architecture, Conflict, and Identity Formation: Jews and Christians in Capernaum from the First to the Sixth Century // Religion, Ethnicity, and Identity in Fncient Galilee: A Region in Transition / Ed. J. Zangenberg. Tübingen, 2007. P. 231–257, здесь: P. 239, 245–246; ср.: *Тарханова С.В. и др.* Капернаум // Православная энциклопедия. Т. 30. М., 2012. С. 533–543, здесь: С. 533–543.

¹⁴⁰Syon D. Tyre and Gamla... 2004. P. 21.



Синагога I в. до Р.Х. в Магдале

времени. Хотя большинство исследователей датирует строительство этой синагоги I в. по Р.Х., вопрос о времени строительства и идентификации здания остается дискуссионным¹⁴¹.

Важное открытие сделано в 2009 г. при раскопках в Магдале — была найдена первая синагога Галилеи, датируемая до 70 г.¹⁴² Это прямоугольное здание

¹⁴¹ *Claußen C.* Synagogen Palästinas in neutestamentlicher Zeit // *Zeichen aus Text und Stein: Studien auf dem Weg zu einer Archäologie des Neuen Testaments.* 2003. S. 351–380.

¹⁴² О синагоге Магдалы см.: *Zangenberg J.* Archaeological News from the Galilee: Tiberias, Magdala and Rural Galilee // *Early Christianity.* 2010. Vol. 1. N 3. P. 471–484, а также сообщение 2009 г. “One of the Oldest Synagogues in the World was Exposed at Migdal (9/13)” // URL: http://www.antiquities.org.il/article_Item_eng.asp?sec_id=25&subj_id=240&id=1601&module_id=#as (дата обращения: 10.12.2014).

со скамьями вдоль стен. Сохранилась часть пола, покрытого мозаикой, и стен с фресками. Пол в центре основного помещения был из гальки; вероятно, его покрывали ковриками. С запада располагалась еще одна комната со скамейками, которая могла использоваться как комната для обучения (бет мидраш), как и в синагоге Гамлы. В центре здания на полу стоял прямоугольный камень (по углам расположены четыре небольшие ножки), украшенный рельефными изображениями сверху и со всех четырех сторон¹⁴³. Камень не имеет параллелей среди найденных археологами артефактов. По мнению Авиамы, он служил базой, на которую ставили стол для чтения Торы¹⁴⁴. Предполагается, что каменная база символизирует стол для хлебов предложения в храме и сам храм. На фасаде камня изображена 8-лучевая менора, стоящая на платформе, что также может свидетельствовать, что камень представлял храм с менорой. В любом случае, судя по расположению, камень играл важную роль в богослужении этой синагоги. Это несомненно отражает прочную духовную связь между галилейскими евреями и Иерусалимским храмом¹⁴⁵.

Найденные в Хирбет-Кана архитектурные остатки I в. также идентифицируют с небольшой синагогой.

Монеты. Важную информацию в вопросе об идентичности галилеян раннеримского времени дает нумизматический материал. Вывод Ричарда Хэнсона об экономическом доминировании Тира в Верхней Галилее в греко-римское время, сделанный на основании находок тирских монет в Хирбет-Шема, Мейрон и Гуш-Халав¹⁴⁷ (места, исследованные в рамках проекта «Мейрон» в 1970-е гг.), позднее был скорректирован исследователями с учетом современных археологических данных¹⁴⁸. Денни Сион (2004) показал, что в Галилее преобладали только серебряные тирские монеты, и это объясняется их ценностью и использованием в 1-й половине I в. по Р.Х. в качестве платы в Иерусалимском храме¹⁴⁹. Важным обстоятельством для рассматриваемого вопроса является то, что большая часть серебряных монет раннеримского времени в Галилее обнаружена вкладах, а на такой статистике нельзя делать заключений о закономерности

¹⁴³ Aviam M. The Decorated Stone from the Synagogue at Migdal: A Holistic Interpretation and a Glimpse into the Life of Galilean Jews at the Time of Jesus // NT. 2013. Vol. 55. N 3. P. 205–220.

¹⁴⁴ Обсуждение символики изображений см. Ibidem.

¹⁴⁵ Aviam M. People, Land, Economy... 2013. P. 37–41.

¹⁴⁶ Фото прот. Д. Гольцева.

¹⁴⁷ Hanson R.S. Tyrian influence in the Upper Galilee. Cambridge (Mass.), 1980.

¹⁴⁸ Syon D. Tyre and Gamla... 2004. P. 126.

¹⁴⁹ Ibid. P. 164.



Базальтовый уровень синагоги в Капернауме¹⁴⁶

стях их циркуляции¹⁵⁰. Свои выводы Сион обосновывает, прежде всего, результатами стратиграфических раскопок¹⁵¹: несмотря на то, что тирские монеты доминируют в Галилее в птолемеевский (300–200 гг. до Р.Х.) и селевкидский (200–125 гг. до Р.Х.) периоды, а затем уже в среднеримское время (70–256 гг. по Р.Х.), — в хасмонейский (125–63 гг. до Р.Х.) и раннеримский (63 г. до Р.Х. – 70 г. по Р.Х.) периоды¹⁵² финикийские монеты используются значительно меньше. Реже всего они встречаются в слоях раннеримского времени. Отмечается также отсутствие какого-либо заметного влияния в еврейских поселениях рим-

¹⁵⁰Ibid. P. 158, 159.

¹⁵¹Ibid. P. 167.

¹⁵²Ibid. P. 18, 125, 237, 251.

ской имперской монеты¹⁵³ и монет из Декаполиса, что, возможно, объясняется тем, что галилеяне в это время использовали главным образом еврейские монеты местной чеканки (хасмонейские, иродианские)¹⁵⁴. То, что хасмонейские монеты во множестве были найдены в жилых кварталах Йодфата и Гамлы, датируемых I в. по Р.Х.¹⁵⁵ (то есть эти старые монеты были в ходу и во время 1-го антиримского восстания), Сион объяснял тем, что они и воспринимались именно как иудейские монеты. Евреи таким образом не только сохраняли память о временах своей славы, но использовали монеты, которые ассоциировались у них со святостью Иерусалима — места, где они отчеканены. В легенде одной из монет, найденных в Гамле, ясно выражены религиозные мотивы. На одной ее стороне имелась надпись палеоеврейским письмом «для искупления» (*lg'lt*), на другой — *yršlm hq...* («св[ятой] Иерусалим»)¹⁵⁶.

Использование еврейских монет в Галилее, на Голанах и Южной Сирии в хасмонейский и раннеримский периоды объясняется, согласно Сиону, этнической идентичностью жителей этих регионов, которые в локальной галилейской торговле продолжали использовать свои монеты. Язычники, судя по всему, наоборот, их избегали, поэтому область распространения хасмонейских и иродианских монет имеет четкие (этнические) границы, в общем соответствующие описанию Иосифа Флавия¹⁵⁷.

В серии монет, выпущенных при Антипе, отражено почтительное отношение к иудейской религиозной традиции. Они не имеют оскорбительных для евреев изображений, противоречивших иудейскому закону (в отличие от монет других правителей иродианской династии, Агриппы и Филиппа; в Гамле находят больше монет Ирода Антипы, чем монет Ирода Филиппа, что показывает самую тесную связь города с еврейской Галилеей, а не с языческой территорией тетрархии Филиппа). Так, отчеканенные в честь постройки Тивериады монеты на аверсе имели изображение тростника, что могло символизировать идею воды, плодородия и способности к восстановлению (гибкости). На других типах мо-

¹⁵³ *Ibid.* P. 18, 237, 250–251.

¹⁵⁴ Хасмонейские монеты составляют почти 60% из найденных как в Гамле, так и в Йодфате. Они обнаружены на уровне пола, в слоях разрушения зданий; находки сделаны не только на территориях, на которые хасмонейская власть распространилась уже ранее, но и на заселенных и развивающихся поселениях именно I в. по Р.Х. (*Aviam M. First Century Jewish Galilee...* 2004. P. 21).

¹⁵⁵ *Syon D. Tyre and Gamla...* 2004. P. 116–122.

¹⁵⁶ *Aviam M. People, Land, Economy...* 2013. P. 35.

¹⁵⁷ *Syon D. Tyre and Gamla...* 2004. P. 244–251.



Монеты Ирода Антипы

нет вместо тростника изображена пальмовая ветвь (символ, распространенный уже на хасмонейских и иродианских монетах)¹⁵⁸.

Эпиграфика. Надписи и другие эпиграфические материалы I в. из Галилеи по сравнению с остальным Средиземноморьем крайне редки (в основном на монетах). Марк Ченси объясняет эту редкость тем, что галилеяне отвергали греко-римский обычай делать надписи с целью демонстрации высокого статуса¹⁵⁹. Наличие нескольких греческих надписей¹⁶⁰ иногда интерпретировали как указание на то, что греческий был здесь разговорным языком, но ограниченное количество материала не позволяет сделать на этот счет каких-либо определенных выводов¹⁶¹.

¹⁵⁸ На монетах последней серии 39 г. (возможно, выпущены в момент борьбы за власть с Агриппой с целью обрести благосклонность императора) имя Ирод на аверсе написано в именительном, а не в родительном падеже, на реверсе впервые появляется имя императора в дательном падеже: «Ирод тетрарх Гаю Цезарю Германику». То, что соблюдение запрета на изображения при чеканке монет было проявлением не личного благочестия, а заботы о подданных, показывает тот факт, что в сфере частной жизни Антипа вполне мог нарушать запрет, например, когда украсил свой дворец в Тивериаде статуями (*Ios. Flav. Vita.* 65).

¹⁵⁹ Chancey M.A. *The Epigraphic Habit of Hellenistic and Roman Galilee // Religion, Ethnicity, and Identity in Ancient Galilee: A Region in Transition / Hrsg. J. Zangenberg, Tübingen, 2007. P. 83–98, здесь: P. 94; idem. The Myth... 2002. P. 77, 90; Horsley R.A. Archaeology, History, and Society in Galilee: The Social Context of Jesus and the Rabbis. Valley Forge, 1996. P. 168.*

¹⁶⁰ Chancey M.A. *The Epigraphic Habit... 2007. P. 87.*

¹⁶¹ Chancey M.A. *The Myth... 2002. P. 78.*

Погребения. Одним из маркеров еврейской идентичности в раннеримский период считается наличие вторичных захоронений¹⁶². В Галилее до настоящего момента, судя по публикациям, не найдено захоронений с оссуариями, которые можно было бы надежно датировать I в. по Р.Х.¹⁶³, поэтому считают, что данная практика здесь в I в. еще не была принята¹⁶⁴. Джонатан Рид, ссылаясь на находку нескольких фрагментов оссуариев и керамики I в., утверждает, что такая практика все-таки была¹⁶⁵. Но, судя по всему, этот аргумент не принят большинством специалистов. Большой некрополь раннеримского времени недавно найден в Хирбет-Кана, однако и здесь оссуариев не обнаружено.

Важный вывод о погребальных обычаях в Галилее археологи все же делают: до 1-го антиримского восстания в регионе не было «демонстрационных могил», известных в Иудее в течение всего раннеримского времени¹⁶⁶. Андреа Берлин видит в этом свидетельство того, что «еврейская аристократия Галилеи не разделяла со своими коллегами из Иерусалима убеждение, что похороны были подходящим случаем для демонстрации авторитета семьи...»¹⁶⁷.

Интересную информацию об обряде погребения в Галилее дают раскопки Йодфата. Здесь найдены две цистерны с многочисленными костными останками мужчин, женщин и детей. Одна из цистерн завалена руинами не позднее I в. по Р.Х. Все свидетельствует о том, что это останки жителей Йодфата или беженцев из ближайших поселений, убитых во время осады города в 67 г. по Р.Х. и похороненных позже в цистерне. Кости находили также в жилых домах, например в «доме с фресками». Так как ни в цистернах, ни в разрушенных домах нет целых

¹⁶²Reed J.L. *Archaeology and the Galilean Jesus...* 2000. P. 47–49. Ср.: Anderson J.D. *The Impact of Rome on the Periphery: The Case of Palestina — Roman Period (63 B.C.E.–324 C.E.)* // *The Archaeology of Society in the Holy Land* / Ed. T. E. Levy. New York, 1995.

¹⁶³Aviam M. *First Century Jewish Galilee...* 2004. P. 21.

¹⁶⁴Aviam M. *First Century Jewish Galilee...* 2004. P. 21. По данным исследования Авиама, в скальных захоронениях в Галилее на традиционно еврейских территориях найдены некоторые артефакты I в., но большая часть их относится ко II–V вв. Для ответа на вопрос о захоронениях I в. материала недостаточно. Около 50 (на момент публикации, 2004 г.) оссуариев обнаружено в рамках научных раскопок, эти оссуарии сильно отличаются от оссуариев Иерусалима, поэтому они датируются II в. Вторичные захоронения в оссуариях в период Второго храма в Галилее не встречаются, обычай перенесен сюда после 1-го или 2-го антиримского восстания.

¹⁶⁵Reed J.L. *Galileans, “Israelite Village Communities”, and the Sayings Gospel Q // Galilee through the Centuries: Confluence of Cultures* / Ed. E.M. Meyers. Winona Lake, 1999. P. 87–108.

¹⁶⁶Berlin A. *Jewish Life before the Revolt...* 2005. P. 465–466.

¹⁶⁷Ibidem. Так как эти гробницы строились именно с целью демонстрации, вряд ли археологи просто пока не обнаружили их.



«Дом с фресками» из Йодфата¹⁶⁹

скелетов, но собраны кости разных людей, судя по оставшимся следам, погибших насильственной смертью, то делается вывод, что римляне после взятия города и учиненной ими резни, желая посеять ужас среди галилеян еще не взятых крепостей, не позволили оставшимся похоронить павших. Римляне, судя по всему, знали о важности обряда погребения в представлениях иудеев (М. Авиам). О том, что обряд действительно считался важным, свидетельствует и сам факт вторичного погребения костей (одна из цистерн окружена небольшой стенкой, указывающей на захоронение): кто-то вернулся спустя время (год-два?) и все-таки предал кости земле¹⁶⁸.

¹⁶⁸Aviam M. People, Land, Economy... 2013. P. 36–37.

Проблема гомогенности населения Галилеи

Приведенные аргументы не позволяют, однако, сделать окончательный вывод о гомогенности иудейского населения Галилеи, в том числе и по причине быстрого роста населения в раннеримское время, а также прозрачности границ региона (археологические данные о торговле и дорожной сети). Представления об этничности и религиозной идентичности галилеян раннеримского времени в дискуссиях последнего времени стали более размытыми. Если Мордехай Авиам убежден, что еврейская Галилея это регион с четкими границами, то Мильтон Мореланд в этом вопросе более осторожен. По его убеждению, наличие среди археологического материала маркеров иудейской идентичности населения не исключает присутствия здесь иных этнических групп¹⁷⁰. Тезис о преобладании в Галилее I в. потомков иммигрантов из Иудеи и их формы иудаизма автор считает проблематичным, так как он формулируется без учета того факта, что вера и практика даже жителей Иерусалима и самой Иудеи, как в случае большинства городских поселений и связанных с ними регионов с еврейской идентичностью, заметно различались¹⁷¹. Варианты самоидентификации, релевантные для Галилеи, были, по его убеждению, более сложными¹⁷².

Примеры влияния эллинистической культуры

Несмотря на исчезновение галилейской керамики и на очевидные свидетельства о насильственном изгнании прежнего населения (в Тель-Анафе, Тель-Кедеше, Эт-Теле), во многих галилейских местах встречаются эллинистические предметы украшений. Поэтому вполне обоснованным представляется стремление некоторых исследователей скорректировать позицию Авиама указанием на то, что изменения в типе используемой посуды нельзя объяснить только сме-

¹⁶⁹ Фото Shai Levi из: Herod Antipas in the Bible and Beyond // Bible History Daily. URL: <http://www.biblicalarchaeology.org/daily/people-cultures-in-the-bible/people-in-the-bible/herod-antipas-in-the-bible-and-beyond/> (дата обновления: 06.05.2014; дата обращения: 20.12.2014).

¹⁷⁰ Aviam M. Distribution Maps of Archaeological Data... 2007; Moreland M.C. The Inhabitants of Galilee in the Hellenistic and Early Roman Periods... 2007; cp. Zangenberg J. Das Galiläa des Josephus und das Galiläa der Archäologie: Tendenzen und Probleme der neueren Forschung // Josephus und das Neue Testament: Wechselseitige Wahrnehmungen. II. Internationales Symposium zum Corpus Judaico-Hellenisticum, 25. –28. Mai 2006 / Hrsg. Chr. Böttrich. Greifswald, 2007. P. 265–294; *idem*. Jesus der Galiläer und die Archäologie... 2013.

¹⁷¹ Levine L.I. Jerusalem: Portrait of the City in the Second Temple Period (538 B.C.E.–70 C.E.). Philadelphia, 2002.

¹⁷² Emberling G. Ethnicity in Complex Societies: Archaeological Perspectives // Journal of Archaeological Research. 1997. Vol. 5. № 4. P. 295–344, здесь: P. 296.

ной населения, которая после хасмонейского завоевания не могла быть полной. Нельзя исключить, что оставшаяся часть прежнего населения региона просто сменила свои обычаи потребления и начала ориентироваться на обычаи новых, принесших с собой элементы иудейско-иерусалимской культуры поселенцев, которые в I в. до Р.Х. стали доминировать именно в культурном отношении.

Кроме того, сохранение элементов материальной культуры, типичной для дохасмонейского населения Галилеи, иногда предлагают объяснять не только сохранением некоторой части этого населения, но и прежде всего нежеланием жителей с иудейской идентичностью отказываться от этих элементов при организации собственного быта¹⁷³. Так, во многих возникших в начале I в. до Р.Х. поселениях (иудейских), например в Назарете, Гамле, Табге, Капернауме и Магдале, вплоть до I в. по Р.Х. использовалась керамика с характерными финикийскими мотивами, а также типично эллинистические формы украшений. Пример поселения с заметными следами дохасмонейской материальной культуры — Тель-Анафа¹⁷⁴, где раскрыта дворцовая постройка, датируемая ок. 150 г. до Р.Х. Это поселение могло иметь функцию торгового пункта недалеко от Тира, откуда распространялась керамика и другие товары (на этом, оставленном приблизительно в 80 г. до Р.Х., месте в начале I в. по Р.Х. вновь возникло поселение — теперь деревня с характерными квадратными домами из грубо обработанных камней и иной материальной культурой). Другой пример — Керен-Нафтали¹⁷⁵, где и после заселения новыми жителями сохранялись связи с прибрежными регионами (найдена импортная керамика, изделия из стекла и т.п.), что объясняют «волной эллинизации» новых поселенцев или тем, что именно они и принесли с юга эти традиции, распространив, таким образом, их на север¹⁷⁶.

Раскопки в Магдале, на берегу Галилейского озера, предоставили исследователям важные свидетельства о том, что хасмонейская экспансия на север не несла с собой полного подавления культуры эллинизированных областей. За исключением Гиппоса/Суситы, Магдала — единственный в области город, имев-

¹⁷³ Zangenberg J. *Jesus-Galiläa-Archäologie...* 2008; Avshalom-Gorni D., Getzov N. *Phoenicians and Jews: A Ceramic Case-Study // The First Jewish Revolt: Archaeology, History and Ideology* / Eds. A.M. Berlin, J.A. Overman. London; New York, 2002. P. 74–84; Berlin A.M. *Romanization and Anti-Romanization in Pre-Revolt Galilee // eadem, J.A. Overman, eds. The First Jewish Revolt: Archaeology, History, and Ideology*. London; New York, 2002. P. 57–73.

¹⁷⁴ Ibidem.

¹⁷⁵ Aviam M. *The Hellenistic and Hasmonaean fortress...* 2004.

¹⁷⁶ Zangenberg J. *Jesus-Galiläa-Archäologie...* 2008. S. 30.

ший как семитское (Мигдал, в Новом Завете, у раввинов), так и греческое наименование (Тарихея, у Иосифа Флавия и других античных авторов), что вполне может указывать на этнически смешанное население¹⁷⁷.

Повторное исследование найденного еще в 1970-х гг. здания, идентифицированного ранее как «минисинагога», показало, что на самом деле оно представляет собой эллинистическую постройку, типологической параллелью которой является «дом у источника» в Салагассе (совр. Турция). Получила подтверждение датировка этого здания временем начала строительства города. Магдала, таким образом, с самого своего возникновения демонстрирует ту же городскую культуру, что и великие эллинистические города Малой Азии¹⁷⁸.

Раскрыты также большая часть *cardo maximus* и некоторые перпендикулярные ей *decumani*. С ними были связаны сложные системы каналов, подводящих воду к многочисленным фонтанам и бассейнам. Ближайшие параллели системе водоснабжения Магдалы есть только в Скифополе, городе Десятиградия, и в резиденции Ирода Кесарии Приморской.

Здесь же были полностью раскрыты общественные термы, совершенно неожиданные для Галилеи. Обнаружены все удобства, которые можно было бы ожидать в средиземноморских роскошных постройках для спорта и отдыха: парная с печью, различные комнаты, бассейны, ступенчатые водоемы. Множество небольших сосудов для масла (арибалов) показывает, что посетители следовали эллинистической практике омовений. Начальная фаза строительства этого комплекса относится к I в. по Р.Х.

Однако главное открытие археологов в Магдале — порт, размеры и сложность которого сближают город со средиземноморскими центрами морской торговли, но совершенно неожиданные для порта на небольшом Галилейском озере. Порт служил не только стоянкой для судов, но и местом хранения товаров, центром торговли и культурного обмена. Вполне возможно, что, так же как в Остии и других портовых городах, на форуме Магдалы были торговые места купцов из

¹⁷⁷Zangenberg J. Magdala am See Gennesaret Überlegungen zur sogenannten «mini-sinagoga» und einige andere Beobachtungen zum kulturellen Profil des Ortes in neutestamentlicher Zeit. Waltrop, 2001. S. 63–66.

¹⁷⁸Высказанное ранее предположение об идентификации этой структуры как «латрины» (Zangenberg J. Magdala...) ныне опровергнуто: см.: Bonnie R., Richard J. Building D1 at Magdala Revisited in the Light of Public Fountain Architecture in the Late Hellenistic East // IEJ. 2012. Vol. 62. P. 71–88. Ср., однако, Hachlili R. Ancient Synagogues: Archaeology and Art: New Discoveries and Current Research. Leiden, 2013. P. 37–38 (Migdal II), где она отнесена к синагогам.

городов Десятиградия, средиземноморского побережья, то есть сирийцев, греков и финикийцев¹⁷⁹.

Очевидно, что функция порта Магдалы не ограничивалась только обслуживанием рыболовных судов — для этого его размеры слишком велики, — скорее, он использовался в качестве центра межрегиональной торговли между городами средиземноморского побережья и Десятиградием. Основание Магдалы, таким образом, отражает ситуацию, с одной стороны, конкуренции, с другой — сотрудничества хасмонейской власти с эллинистическими городами на восточном берегу озера или на средиземноморском побережье. В общем Магдала не только в отношении городской архитектуры, но и с точки зрения состава населения была частью «средиземноморского мира на Галилейском море»¹⁸⁰. В том, что Магдала имела функцию связующего элемента между Средиземным морем и Десятиградием, ничего не меняет тот факт, что во время раскопок найдены известные маркеры еврейского населения, такие как ритуальные бассейны в северном жилом районе, многочисленные фрагменты каменных сосудов, а также синагога, первая в Галилее датируемая временем до 70 г.¹⁸¹.

Наконец, влияние эллинистической культуры заметно даже в небольшой деревне, существовавшей с 100 г. до Р.Х. на Эт-Телле¹⁸². Интересно, что здеш-

¹⁷⁹Zangenberg J. Jesus der Galiläer und die Archäologie: Beobachtungen zur Bedeutung der Archäologie für die historische Jesusforschung // Münchener Theologische Zeitschrift. 2013. Bd. 64. № 2. S. 123–156, здесь: S. 141.

¹⁸⁰Ibid. S. 142.

¹⁸¹О синагоге Магдалы см.: Zangenberg J. Archaeological News from the Galilee: Tiberias, Magdala and Rural Galilee // Early Christianity. 2010. Vol. 1. N 3. P. 471–484; Hachlili R. Ancient Synagogues: Archaeology and Art: New Discoveries and Current Research. Leiden, 2013. P. 32–33, а также сообщение 2009 г. «Одна из древнейших синагог в мире открыта в Мигдале (9/13)» // URL: http://www.antiquities.org.il/article_Item_eng.asp?sec_id=25&subj_id=240&id=1601&module_id=#as (дата обращения: 10.04.2014).

¹⁸²Zangenberg J. Jesus der Galiläer und die Archäologie: Beobachtungen zur Bedeutung der Archäologie für die historische Jesusforschung // Münchener Theologische Zeitschrift. 2013. Bd. 64. № 2. S. 123–156; Arav R., Freund R.A., eds. Bethsaida: A City by the North Shore of the Sea of Galilee. Kirksville, 1995–2004. 3 vols.; Fortner S. Betsaida/Iulias in hellenistisch-römischer Zeit: Von der kome zur polis des Philippus // Leben am See Gennesaret / Ed. Faßbeck, S. Fortner, A. Rottloff, J. Zangenberg. Mainz am Rhein, 2003. S. 104–109; Fortner S., Rottloff A. Signale aus der Vergangenheit: Die Rekonstruktion des täglichen Lebens am See in hellenistisch-römischer Zeit am Beispiel der archäologischen Funde aus Betsaida // Ibid. S. 138–146; Arav R. Bethsaida // Jesus and Archaeology / Ed. J.H. Charlesworth. Grand Rapids, 2006. P. 145–166, оcoб.: P. 160–161; Savage C. Supporting Evidence for a First-Century Bethsaida // Religion, Ethnicity, and Identity in Ancient Galilee: A Region in Transition / Ed. J. Zangenberg. Tübingen, 2007. P. 193–206.

ние рыбаки, судя по всему, имели доступ к рынкам Средиземноморья. Наряду с обычной для региона керамикой найдено большое количество импортной лощеной посуды и амфор, изделий из стекла и украшения (среди прочего две северогалльские фибулы). Следы постройки, идентифицируемой как римский храм, по-прежнему вызывают дискуссии.

Выводы

С учетом публикаций археологических исследований раннеримской Галилеи картина происхождения и этно-религиозной идентичности галилеян I в. восстанавливается следующим образом.

1. На дискуссию по этому вопросу напрямую повлияли результаты исследования памятников Железного века I и Железного века II, показавшие резкую депопуляцию Галилеи в ЖВ II и этнические изменения (другой образец поселения). Не получили подтверждения от археологии гипотезы: Альта-Хорсли¹⁸³, согласно которой израильтяне, не депортированные ассирийцами, остались в Галилее и сохранили свои уникальные североизраильские традиции вплоть до раннеримского времени; итурейская гипотеза происхождения галилеян I в.¹⁸⁴; гипотеза о длительном процессе образования в Галилее смешанного иудео-языческого населения (В. Бауэр, В. Грундман и др.). Итогом ассирийского разгрома было полное запустение региона, а не начало процесса смешения прежнего и новоприбывшего населения¹⁸⁵.

2. Археологически обоснованной признается четвертая гипотеза: есть признаки того, что постепенное заселение Галилеи после ассирийского опустошения происходит только в позднеперсидский, эллинистический и раннеримский период (раскопки Мардехая Авиам¹⁸⁶, Узи Лейбнера¹⁸⁷), а галилеяне времени Иисуса в основном были потомками переселенцев из Иудеи, переместившихся сюда незадолго до хасмонейского завоевания, уже при хасмонях или в более позднее время, при римлянах¹⁸⁸.

¹⁸³ Alt A. Galiläische Probleme... 1953. P. 363–435.

¹⁸⁴ Schürer E. Geschichte des jüdischen Volkes im Zeitalter Jesu Christi. Bd. 1. Leipzig, 19013. S. 275–276; Ibid. 19074. Bd. 2. S. 9–12.

¹⁸⁵ Gal Z. Lower Galilee during the Iron Age... 1992; Chancey M.A. The Myth... 2002. P. 34–36.

¹⁸⁶ Aviam M. Galilee: The Hellenistic to Byzantine Periods // NEAЕHL. 1993. Vol. 2. P. 453–458.

¹⁸⁷ Leibner U. Settlement and History... 2009.

¹⁸⁸ Jensen H.M. Herod Antipas in Galilee... 2006, 2010². P. 6; Reed J.L. Galileans, "Israelite Village Communities"... 1999. P. 104. Лейбнер считает, что эти новые поселенцы могли быть участниками хасмонейского движения и военными поселенцами. Поскольку разумно допустить, что некото-

Об иудейской этнической идентичности новых жителей¹⁸⁹, появление которых связывается с хасмонейским завоеванием¹⁹⁰, свидетельствуют следующие факты. Для начала I в. до Р.Х. археологически фиксируются следы разрушений и изменения в образе жизни населения в Галилее и на Голанах (некоторые небольшие поселения, где ранее присутствовала «галилейская грубая посуда», оставлены прежними жителями¹⁹¹, возникают новые поселения со своей структурой (характерные иудейские дома) и посудой южного типа из местной глины); разрушены и оставлены финикийский административный центр в Кедеше и храм в Мицпе-Яммим, некоторые его священные предметы десакрализованы, та же участь постигла храм в Беэр-Шебе, открыт слой разрушения в Йодфате, над ним возведена хасмонейская стена. Отмечаются изменения в «обычаях трапез» (отказ от определенного типа импортной посуды, означающий, что эллинистических традиций на трапезах более не придерживались), по всей территории Галилеи появляются хасмонейские монеты¹⁹².

Выделено несколько археологических маркеров еврейской идентичности населения Галилеи этого времени, указывающих на его отношение к храму и Иерусалиму. Это: (а) ступенчатые бассейны для ритуальных омовений (миквы), появившиеся непосредственно после хасмонейского завоевания; (б) широкое использование каменных сосудов, которые начали производиться в Галилее вскоре после того, как их стали делать в Иерусалиме; (в) отсутствие свинных костей. Найдено много предметов и следов обрядов с очевидной религиозной функцией, например: (г) совочки для ладана; (д) следы обряда погребений с использованием типично иудейских локулов (кохим). Именно религиозной мо-

рые из них могли быть простыми военными, то об управляемой, централизованной колонизации вряд ли можно говорить. Рут считает, что основными мотивами иудейской колонизации были социально-экономические — плотность населения в Иудее и экономический потенциал новых земель, а вовсе не идеологические (*Root B. W. From Antipas to Agrippa II: Galilee in the First-Century CE: Diss. San Diego, 2009*).

¹⁸⁹ *Berlin A. Identity Politics in Early Roman Galilee... 2011.* Берлин подчеркивает, что какой-то культурной сепарации новых поселенцев на начальном этапе этого процесса, видимо, не было, так как есть свидетельства о продолжении торговли, хотя менее интенсивной, с побережьем (использовались привозные блюда, сделанные по шаблону светильники). Торговые пути по-прежнему пересекали территории расселения адептов разных культов.

¹⁹⁰ *Aviam M. First Century Jewish Galilee... 2004.*

¹⁹¹ Приблизительно в конце II — начале I вв. до Р.Х. были заселены самые большие крепости региона — Мигдал и Арбел (недалеко от Мигдала). К этому времени относится начало новой волны заселения, сильно изменившее регион в I в. до Р.Х.

¹⁹² *Aviam M. People, Land, Economy... 2013. P. 42–43.*

тивацией может быть объяснено (е) широкое распространение хасмонейских и иродианских монет из Иерусалима, без изображения живых существ¹⁹³, и масляных «иродианских» светильников, а также предпочтение в некоторых местах местной посуды перед импортной. О близости религиозных традиций Галилеи и Иерусалима свидетельствуют находки остатков синагоги и украшенного рельефом камня в Магдале¹⁹⁴.

Введенные в последние годы в научный оборот многочисленные находки заставили (без фундаментальной коррекции) несколько дифференцировать образ еврейской Галилеи. При том, что, как было сказано, намечается консенсус в вопросе о еврейской идентичности галилеян, очевидна разница в мнениях по некоторым аспектам процесса эллинизации, несомненно имевшей место в Галилее. Так, А. Берлин, анализирувшая изменения в повседневной жизни галилейских иудеев этого времени, видит признаки их религиозной мотивации — сопротивление эллинизации, воспринимаемой как угроза прежним религиозным традициям¹⁹⁵.

В то же время находки в ряде городских и деревенских контекстов типичных построек и предметов эллинистической культуры указывают на то, что некоторые социальные группы галилеян вполне могли воспринимать эллинистические представления о роскоши, не отказываясь при этом от ценностей своих религиозных традиций (типичная для хасмонейского варианта эллинизма черта).

С учетом новых археологических данных к описанию ситуации в Галилее вполне применимы понятия урбанизации и связи со средиземноморской культурой или с культурой все более эллинизирующегося еврейского высшего класса. Чтобы определить степень эллинистического влияния в Галилее, более не нужно искать четких следов «языческой» идентичности. Языческое присутствие в Галилее I в. до Р.Х. и I в. по Р.Х. действительно очень маргинально¹⁹⁶, что, однако, не означает, что галилейское общество было менее эллинизировано, чем население соседних регионов.

Можно сделать заключение о том, что археология играет заметную роль в преодолении прежних представлений об эллинизации как процессе, ведущем к

¹⁹³ *Chancey M.A.* The Cultural Milieu of Ancient Sepphoris // NTS. 2001. Vol. 47. N 2. P. 127–145; *idem.* The Myth... 2002; *Reed J.L.* Archaeology and the Galilean Jesus... 2000. P. 100–138.

¹⁹⁴ *Aviam M.* People, Land, Economy... 2013. P. 45.

¹⁹⁵ *Berlin A.* Jewish Life before the Revolt... 2005.

¹⁹⁶ *Ovadiah A., Tumheim Y.* Roman Temples, Shrines and Temene in Israel. Rome, 2011.

подавлению прежней идентичности жителей Иудеи¹⁹⁷, и о хасмонейском завоевании как антиэллинистическом движении. Эллинизм и иудаизм воспринимаются в современных дискуссиях не как альтернативы, эллинизация понимается как новая возможность для выражения иудеями собственной идентичности, хотя не всегда свободная от конфликтов¹⁹⁸.

Литература

1. *Бабкина С.В.* Итурея // Православная энциклопедия. Т. 28. М., 2012. С. 356–358.
2. *Беляев Л.А.* Дан, Тель // Православная энциклопедия. Т. 13. М., 2006. С. 719–723.
3. *Неклюдов К.В.* Проблема Галилеи раннеримского времени как культурного и политического контекста провозвестия Иисуса (по материалам западной историографии XIX–XX вв.) // Христианское чтение. 2013. № 2. С. 133–169.
4. *Тарханова С.В., Коротков П.А., Неклюдов К.В.* Капернаум // Православная энциклопедия. Т. 30. М., 2012. С. 533–543.
5. *Чехановец Я.* Кедес, Тель // Православная энциклопедия. Т. 32. М., 2013. С. 307–309.
6. *Adan-Bayewitz D., Aviam M.* Iotapata, Josephus and the Siege of 67: Preliminary Report on the 1992–1994 Seasons // JRA. 1997. Vol. 10. P. 131–165.
7. *Adan-Bayewitz D.* Common Pottery in Roman Galilee: A Study of Local Trade. Ramat-Gan, 1993.
8. *Adan-Bayewitz D.* On the Chronology of the Common Pottery of Northern Roman Judaea/Palestine // One Land, Many Cultures: Archaeological Studies in Honour of Stanislaw Loffreda OFM / Ed. G.C. Bottini, L.D. Segni, L.D. Chrupcala. Jerusalem, 2003. P. 5–32.
9. *Adan-Bayewitz D., Asaro F., Wieder M., Giauque R.D.* Preferential Distribution of Lamps from the Jerusalem Area in the Late Second Temple Period (Late First Century B.C.E.–70 C.E.) // BASOR. 2008. Vol. 350. P. 37–85.
10. *Adan-Bayewitz D., Wieder M.* Ceramics From Roman Galilee: A Comparison of Several Techniques for Fabric Characterization // Journal of Field Archaeology. 1992. Vol. 19. P. 189–205.
11. *Alt A.* Galiläische Probleme // Palästina-jahrbuch. 1937. Vol. 33. S. 52–88; 1938. Vol. 34. S. 80–93; 1939. Vol. 35. S. 64–82; 1940. 36. S. 78–92; статьи переизданы в: *Idem.* Kleine Schriften zur Geschichte des Volkes Israel. Bd. 2. München, 1953. S. 363–435.

¹⁹⁷Ср.: *Georgi D.* Jüdischer Synkretismus // Die Griechen und das antike Israel: Interdisziplinäre Studien zur Religions- und Kulturgeschichte des Heiligen Landes / Hrsg. S. Alkier, M. Witte. Fribourg; Göttingen, 2004. S. 155–183; *Collins J.J.* Cult and Culture: The Limits of Hellenization in Judea // Hellenism in the Land of Israel / Ed. J.J. Collins, G.E. Sterling. Notre Dame, 2001. P. 38–61.

¹⁹⁸*Hengel M.* Judentum und Hellenismus: Studien zu ihrer Begegnung unter besonderer Berücksichtigung Palästinas bis zur Mitte des 2. Jh. v. Chr. Tübingen, 1969. 1988³; *Chancey M.A.* Greco-Roman Culture... 2005.

12. *Anderson J.D.* The Impact of Rome on the Periphery: The Case of Palestina—Roman Period (63 B.C.E.—324 C.E.) // *The Archaeology of Society in the Holy Land* / Ed. T.E. Levy. New York, 1995.
13. *Arav R.* Bethsaida // *Jesus and Archaeology* / Ed. J.H. Charlesworth. Grand Rapids, 2006. P. 145–166.
14. *Arav R., Freund R.A., eds.* Bethsaida: A City by the North Shore of the Sea of Galilee. Kirksville, 1995-2004. 3 vols.
15. *Arbel Y.* The Historical Impact and Archaeological Reflections of Intense Religious Movements: Diss. San Diego, 2005.
16. *Ariel D.T.* Stamped Amphora Handles from Bethsaida // *Bethsaida: A City by the North Shore of the Sea of Galilee* / Ed. R. Arav, R.A. Freund. Kirksville, 2009. Vol. 4. P. 267–292.
17. *Ariel D.T., Finkielsztejn G.* Stamped Amphora Handles // *Tel Anafa I, i: Final Report on Ten Years of Excavation at a Hellenistic and Roman Settlement in Northern Israel* / Ed. S.C. Herbert. Ann Arbor, 1994. P. 183–240.
18. *Aviam M.* First Century Jewish Galilee: An Archaeological Perspective // *Religion and Society in Roman Palestine: Old Questions, New Approaches* / Ed. D.R. Edwards. New York, 2004. P. 7–27.
19. *Aviam M.* Distribution Maps of Archaeological Data from the Galilee: An Attempt to Establish Zones Indicative of Ethnicity and Religious Affiliation // *Religion, Ethnicity, and Identity in Ancient Galilee: A Region in Transition* / Hrsg. J. Zangenberg. Tübingen, 2007. P. 115–132.
20. *Aviam M.* First Century Jewish Galilee: An Archaeological Perspective // *Religion and Society in Roman Palestine: Old Questions, New Approaches* / Ed. D.R. Edwards. New York, 2004. P. 7–27.
21. *Aviam M.* Galilee: The Hellenistic to Byzantine Periods // *NEAEHL*. 1993. Vol. 2. P. 453–458.
22. *Aviam M.* Hellenistic Fortifications in the «Hinterland» of 'Akko-Ptolemais // *Idem.* Jews, Pagans and Christians in the Galilee: 25 Years of Archaeological Excavations and Surveys: Hellenistic to Byzantine Periods. Rochester, 2004. P. 22–30.
23. *Aviam M.* Introduction: Borders between Jews and Gentiles in the Galilee // *Idem.* Jews, Pagans and Christians in the Galilee: 25 Years of Archaeological Excavations and Surveys: Hellenistic to Byzantine Periods. Rochester, 2004. P. 9–21.
24. *Aviam M.* Socio-Economic Hierarchy and Its Economic Foundations in 1. Cent. Galilee: The Evidence from Yodefat and Gamla // *Josephus Flavius: Interpretation and History* / Ed. M. Mor, P. Stern, J. Pastor. Leiden, 2011. P. 29–38.
25. *Aviam M.* The Hellenistic and Hasmonaean fortress and Herodian siege complex at Qeren Naftali // *Idem.* Jews, Pagans and Christians in the Galilee: 25 Years of Archaeological Excavations and Surveys: Hellenistic to Byzantine Periods. Rochester, 2004. P. 59–88.
26. *Aviam M., Syon D.* Jewish Ossilegium in Galilee // *What Has Athens to Do With Jerusalem: Essays on Classical, Jewish, and Early Christian Art and Archaeology in Honor of Gideon Foerster* / Ed. L.V. Rutgers. Leuven, 2002. P. 151–185.

27. Aviam M. People, Land, Economy, and Belief in First Century Galilee and its Origins: A Comprehensive Archaeological Synthesis // *The Galilean Economy in the Time of Jesus* / Ed. D. Fiensy. Sheffield, 2013. P. 5–48.
28. Aviam M. The Decorated Stone from the Synagogue at Migdal: A Holistic Interpretation and a Glimpse into the Life of Galilean Jews at the Time of Jesus // *NT*. 2013. Vol. 55. № 3. P. 205–220.
29. Aviam M. The Hasmonaean Dynasty's Activities in the Galilee // *Idem*. Jews, Pagans and Christians in the Galilee: 25 Years of Archaeological Excavations and Surveys: Hellenistic to Byzantine Periods. Rochester, 2004e. P. 41–50.
30. Aviam M. Distribution Maps of Archaeological Data from the Galilee: An Attempt to Establish Zones Indicative of Ethnicity and Religious Affiliation // *Religion, Ethnicity, and Identity in Ancient Galilee: A Region in Transition* / Ed. J. Zangenberg. Tübingen, 2007. P. 115–132.
31. Avshalom-Gorni D., Getzov N. Phoenicians and Jews: A Ceramic Case-Study // *The First Jewish Revolt: Archaeology, History and Ideology* / Eds. A.M. Berlin, J.A. Overman. London; New York, 2002. P. 74–84.
32. Bar-Kochva B. Manpower, Economics, and Internal Strife in the Hasmonaean State // *Armees et fiscalité dans le monde antique: Actes de colloque national, Paris 14-16 Octobre 1976: Colloques nationaux du Centre National de la Recherche Scientifique 936*. Paris, 1977. P. 167–196.
33. Bar-Nathan R., Netzer E. Hasmonaean and Herodian Palaces at Jericho: Final Reports of the 1973–1987 Excavations. Vol. 3: The Pottery. Jerusalem, 2002.
34. Bauer W. Jesus der Galiläer // *Festgabe für Adolf Jülicher*. Tübingen, 1927. S. 16–34; переиздано: *Idem*. Aufsätze und kleine Schriften / Hrsg. G. Strecker. Tübingen, 1967. S. 91–108.
35. Ben-Tor A. Hazor // *OEANE*. 1997. Vol. 3. P. 4–5.
36. Berlin A. Gamla. Vol. 1: The Pottery of the Second Temple Period: The Shmarya Gutmann Excavations, 1976–1989. Jerusalem, 2006.
37. Berlin A.M. Jewish Life before the Revolt: The Archaeological Evidence // *JJSJ*. 2005. Vol. 36. P. 417–470.
38. Berlin A.M. Romanization and Anti-Romanization in Pre-Revolt Galilee // *eadem*, J.A. Overman, eds. *The First Jewish Revolt: Archaeology, History, and Ideology*. London; New York, 2002. P. 57–73.
39. Berlin A.M. The Plain Wares // *Tel Anafa*. Pt 2/1: The Hellenistic and Roman Pottery / Ed. S.C. Herbert, A. Berlin e.a. Ann Arbor, 1997, здесь: P. 95–96.
40. Berlin A., Frankel R. The Sanctuary at Mizpe Yammin: Phoenician Cult and the Territory in the Upper Galilee during the Persian Period // *BASOR*. 2012. Vol. 366. P. 25–78.
41. Berlin A.M. Identity Politics in Early Roman Galilee // *The Jewish Revolt against Rome: Interdisciplinary Perspectives* / Ed. M. Popović. Leiden, 2011. P. 69–106.
42. Bertram G. Der Hellenismus in der Urheimat des Evangeliums // *Archiv für Religionswissenschaft*. 1935. Bd. 32. S. 265–281.

43. *Bonnie R., Richard J.* Building D1 at Magdala Revisited in the Light of Public Fountain Architecture in the Late Hellenistic East // IEJ. 2012. Vol. 62. P. 71–88.
44. *Chancey M.A.* Greco-Roman Culture and the Galilee of Jesus. Camb.; N. Y., 2005.
45. *Chancey M.A.* The Cultural Milieu of Ancient Sepphoris // NTS. 2001. Vol. 47. № 2. P. 127–145.
46. *Chancey M.A.* The Epigraphic Habit of Hellenistic and Roman Galilee // Religion, Ethnicity, and Identity in Ancient Galilee: A Region in Transition / Hrsg. J. Zangenber. Tübingen, 2007. P. 83–98.
47. *Chancey M.A.* The Myth of a Gentile Galilee. Cambridge, 2002.
48. *Claußen C.* Synagogen Palästinas in neutestamentlicher Zeit // Zeichen aus Text und Stein: Studien auf dem Weg zu einer Archäologie des Neuen Testaments. 2003. S. 351–380.
49. *Collins J.J.* Cult and Culture: The Limits of Hellenization in Judea // Hellenism in the Land of Israel / Ed. J.J. Collins, G.E. Sterling. Notre Dame, 2001. P. 38–61.
50. *Crossan J.D., Reed J.L.* Excavating Jesus Beneath the Stones, Behind the Texts. L., 2001.
51. *Dar Sh.* Settlements and Cult Sites on Mount Herman, Israel: Ituraean Culture in the Hellenistic and Roman Periods. Oxford, 1993.
52. *Dar Sh., Kokkinos N.* The Greek Inscriptions from Senaim on Mount Hermon // PEQ. 1992. Vol. 124. P. 9–25.
53. *Derfler S.* The Hellenistic Temple at Tel Beersheva. Lewiston, 1993.
54. *Edwards D.R.* Identity and Social Location in Roman Galilean Villages // Religion, Ethnicity, and Identity in Ancient Galilee: A Region in Transition / Ed. J. Zangenber. Tübingen, 2007. P. 357–374.
55. *Edwards D.R.* Walking the Roman Landscape in Lower Galilee: Sepphoris, Jotapata and Khirbet Qana // A Wandering Galilean: Essays in Honour of S. Freyne. Leiden; Boston, 2009. P. 219–236.
56. *Emberling G.* Ethnicity in Complex Societies: Archaeological Perspectives // Journal of Archaeological Research. 1997. Vol. 5. № 4. P. 295–344.
57. *Eshel H.* A Note on «Miqvaot» At Sepphoris // Archaeology and the Galilee: Texts and Contexts in the Graeco-Roman and Byzantine Periods / Ed. D.R. Edwards, C.T. McCollough. Atlanta, 1997. P. 131–133.
58. *Finkelstein L.* The Pharisees: The Sociological Background of their Faith. Philadelphia, 19623. Vol. 1. P. 40–60.
59. *Fitzmyer J.A.* The Languages of Palestine in the First Century // CBQ. 1972. Vol. 32. P. 501–531.
60. *Fortner S.* Betsaida/Iulias in hellenistisch-römischer Zeit: Von der kome zur polis des Philippus // Leben am See Gennesaret / Ed. Faßbeck, S. Fortner, A. Rottloff, J. Zangenber. Mainz am Rhein, 2003. S. 104–109.

61. *Fortner S., Rottloff A.* Signale aus der Vergangenheit: Die Rekonstruktion des täglichen Lebens am See in hellenistisch-römischer Zeit am Beispiel der archäologischen Funde aus Betsaida // *Ibid.* S. 138–146.
62. *Frankel R.* Mizpe Yamim, Mount // *NEAEHL.* 1993. Vol. 3. P. 1061–1063.
63. *Frankel R., Getzov N., Aviam M., Degani A., eds.* Settlement Dynamics and Regional Diversity in Ancient Upper Galilee: Archaeological Survey of Upper Galilee. Jerusalem, 2001.
64. *Frankel R., Ventura R.* The Misper Yamim Bronzes // *BASOR.* 1998. Vol. 311. P. 39–56.
65. *Freyne S.* Galilee as Laboratory: Experiments for New Testament Historians and Theologians // *NTS.* 2007. Vol. 53. № 2. P. 147–164.
66. *Freyne S.* Galilee from Alexander the Great to Hadrian, 323 B. C.E to 135 CE: A Study of Second Temple Judaism. Wilmington, 1980
67. *Fritz V.* Kinneret: Ergebnisse der Ausgrabungen auf dem Teil el-Oreme am See Gennesaret 1982-1985. Wiesbaden, 1990.
68. *Gal Z.* The Lower Galilee in the Iron Age II: Analysis of Survey Material and its Historical Interpretation // *Tel Aviv.* 1988–1989. Vol. 15–16. P. 56–64.
69. *Gal Z.* Lower Galilee during the Iron Age. Winona Lake, 1992.
70. *Gal Z.* Galilee: Chalcolithic to Persian Periods // *NEAEHL.* 1993. Vol. 2. P. 450–453. P. 451.
71. *Gal Z.* Galilee in the Bronze and Iron Ages // *OEANE.* 1997. Vol. 2. P. 369–370.
72. *Galor K.* The Stepped Water Installations of Sepphoris // *The Archaeology of Difference: Gender, Ethnicity, Class, and the «Other» in Antiquity: Studies in Honor of E. M. Meyers / Ed. D. Edwards, Th. McCollough.* Boston, 2007. P. 203–215.
73. *Georgi D.* Jüdischer Synkretismus // *Die Griechen und das antike Israel: Interdisziplinäre Studien zur Religions- und Kulturgeschichte des Heiligen Landes / Hrsg. S. Alkier, M. Witte.* Fribourg; Göttingen, 2004. S. 155–183.
74. *Gibson S.* Stone Vessels of the Early Roman Period From Jerusalem and Palestine: A Reassessment // *One Land — Many Cultures: Archaeological Studies in Honour of S. Loffreda / Ed. G.C. Bottini, L. Di Segni, L.D. Chrupcala.* Jerusalem, 2003. P. 287–308.
75. *Goodman M.* Galilean Judaism and Judaeon Judaism // *The Cambridge History of Judaism / Ed. W. Horbury.* Cambridge, 1999. Vol. 3: The Early Roman Period. P. 596–617.
76. *Grundmann W.* Jesus der Galiläer und das Judentum. Leipzig, 1940, 1941².
77. *Gutman S.* Gamla // *NEAEHL.* 1993. Vol. 2. P. 459–463.
78. *Hachlili R.* Ancient Synagogues: Archaeology and Art: New Discoveries and Current Research. Leiden, 2013.
79. *Hanson R.S.* Tyrian influence in the Upper Galilee. Cambridge (Mass.), 1980.
80. *Hartal M.* Khirbet Zemel 1985–1986 // *IEJ.* 1987. Vol. 37. P. 270–272.
81. *Hengel M.* Judentum und Hellenismus: Studien zu ihrer Begegnung unter besonderer Berücksichtigung Palästinas bis zur Mitte des 2. Jh. v. Chr. Tübingen, 1969. 1988³.

82. *Horsley R.A.* Archaeology, History, and Society in Galilee: The Social Context of Jesus and the Rabbis. Valley Forge, 1996.
83. *Jensen H.M.* Herod Antipas in Galilee: The Literary and Archaeol. Sources on the Reign of Herod Antipas and its Socio-Economic Impact on Galilee. Tüb., 2006, 2010².
84. *Jensen H.M.* Herodes Antipas in Galiläa: Freund oder Feind des historischen Jesus? // Jesus und die Archäologie Galiläas / Hrsg. C. Claußen. Neukirchen-Vluyn, 2008. S. 39–73.
85. *Kamleh J.* Zwei nordpalästinische 'Heiligtümer' der persischen Zeit und ihre epigraphischen Funde // ZDPV. 1999. Vol. 115. S. 163–187.
86. *Kasher A.* Jews, Idumaeans, and Ancient Arabs: Relations of the Jews in Eretz-Israel with the Nations of the Frontier and the Desert during the Hellenistic and Roman Era (332 BCE-70CE). Tübingen, 1988.
87. *Leibner U.* Settlement and History in Hellenistic, Roman, and Byzantine Galilee. Tübingen, 2009.
88. *Levine L.I.* Jerusalem: Portrait of the City in the Second Temple Period (538 B.C.E.–70 C.E.). Philadelphia, 2002.
89. *Loffreda S.* Documentazione preliminare degli oggetti della XIV campagna di scavi a Cafarnao // LA. 1982. Vol. 32. P. 409–426.
90. *Loffreda S.* Scavi di et-Tabgha: Relazione finale della campagna di scavi 25 marzo – 20 giugno 1969. Jerusalem, 1970.
91. *Magen Y.* Ancient Israel's Stone Age: Purity in Second Temple Times // BAR. 1998. Vol. 24. № 5. P. 46–52.
92. *Magen Y.* Jerusalem as a Center of the Stone Vessel Industry During the Second Temple Period // Ancient Jerusalem Revealed. Jerusalem, 1994. P. 252–255.
93. *Mazar A.* Beth-Shean // OEANE. 1997. Vol. 1. P. 308.
94. *Meyers E.M.* Sepphoris on the Eve of the Great Revolt (67-68 C.E.): Archaeology and Josephus // Galilee through the Centuries: Confluence of Cultures. Winona Lake, 1999. P. 109–122.
95. *Meyers E.M., Chancey M.A.* How Jewish Was Sepphoris in Jesus' Time? // BAR. 2000. Vol. 26. № 4. P. 18–33.
96. *Meyers E.M., Strange J.F.* Archaeology, the Rabbis, and Early Christianity. Nashville, 1981. P. 62–91.
97. *Miller S.S.* Some Observations on Stone Vessel Finds and Ritual Purity in Light of Talmudic Sources // Zeichen aus Text und Stein. Studien auf dem Weg zu einer Archäologie des Neuen Testaments / Hrsg. S. Alkier, J. Zangenberg. Tübingen, 2003. P. 402–419.
98. *Moreland M.C.* The Inhabitants of Galilee in the Hellenistic and Early Roman Periods: Probes into the Archaeological and Literary Evidence // Religion, Ethnicity, and Identity in Ancient Galilee: A Region in Transition / Ed. J. Zangenberg. 2007. Tübingen, P. 133–159.
99. *Myers E.A.* The Ituraeans and the Roman Near East: Reassessing the Sources. Cambridge, 2010.

100. *Neusner J.* A Life of Rabban Yohanan ben Zakkai Ca. 1–80 C.E. Leiden, 1970².
101. *Ovadiah A. Tumheim Y.* Roman Temples, Shrines and Temene in Israel. Rom, 2011.
102. *Porter S.E.* Jesus and the Use of Greek in Galilee // Studying the historical Jesus: Evaluations of the state of current research / Ed. B. Chilton. Leiden, 1994. P. 123–154.
103. *Rappaport U.* The Galilee between the Hasmonean Revolt and the Roman Conquest // Jews and Judaism in the Second Temple, Mishna and Talmud Period: Studies in Honor of Shmuel Safrai / Ed. I. Gafni, A. Oppenheimer, M. Stern. Jerusalem, 1993. P. 16–30 (на иврите),
104. *Reed J.L.* Galileans, “Israelite Village Communities”, and the Sayings Gospel Q // Galilee through the Centuries: Confluence of Cultures / Ed. E.M. Meyers. Winona Lake, 1999. P. 87–108.
105. *Reed J.L.* Archaeology and the Galilean Jesus: A Re-Examination of the Evidence. Harrisburg (Penn.), 2000.
106. *Reed J.L.* Stone Vessels and Gospel Texts: Purity and Socio-Economics in John 2 // Zeichen aus Text und Stein. Studien auf dem Weg zu einer Archäologie des Neuen Testaments / Hrsg. S. Alkier, J. Zangenberg. Tübingen, 2003. P. 381–401.
107. *Root B.W.* From Antipas to Agrippa II: Galilee in the First-Century CE: Diss. San Diego, 2009.
108. *Runesson A.* Architecture, Conflict, and Identity Formation: Jews and Christians in Capernaum from the First to the Sixth Century // Religion, Ethnicity, and Identity in Fncient Galilee: A Region in Transition / Ed. J. Zangenberg. Tübingen, 2007. P. 231–257.
109. *Savage C.* Supporting Evidence for a First-Century Bethsaida // Religion, Ethnicity, and Identity in Ancient Galilee: A Region in Transition / Ed. J. Zangenberg. Tübingen, 2007. P. 193–206.
110. *Schiffman L.H.* Was there a Galilean Halakhah? // The Galilee in Late Antiquity / Ed. L.I. Levine. New York; Jerusalem, 1992. P. 143–156.
111. *Schürer E.* The History of the Jewish People in the Age of Jesus Christ (175 B.C.—A.D. 135) / Ed. G. Vermes F. Millar, M. Black. Edinburgh, 1973. Vol. 1. P. 277.
112. *Slane K.W.* The Fine Wares // Tel Anafa I, i: Final Report on Ten Years of Excavation at a Hellenistic and Roman Settlement in Northern Israel / Ed. S.C. Herbert. Ann Arbor, 1994. P. 247–393, здесь: P. 260–261.
113. *Syon D.* Gamla, City of Refuge // The First Jewish Revolt: Archaeology, History and Ideology / Ed. A. Berlin, J. A. Oveman. London; New York, 2002.
114. *Syon D.* Tyre and Gamla: A Study in the Monetary Influence of Southern Phoenicia on Galilee and the Golan in the Hellenistic and Roman Periods: Diss. Jerusalem, 2004.
115. *Tessaro T.* Hellenistic and Roman Ceramic Cooking Ware from Bethsaida // Bethsaida: A City by the North Shore of the Sea of Galilee / Ed. R. Arav, R.A. Freund. Kirkville, 1995. Vol. 1. P. 127–139.
116. *Ussishkin D.* Megiddo // OEANE. Vol. 3. P. 467–468.
117. *Weippert M.* Eine phönizische Inschrift aus Galiläa // ZDPV. 1999. Bd. 115. S. 163–187, 191–200.

118. *Zangenberg J.* Archaeological News from the Galilee: Tiberias, Magdala and Rural Galilee // *Early Christianity*. 2010. Vol. 1. № 3. P. 471–484.
119. *Zangenberg J.* Das Galiläa des Josephus und das Galiläa der Archäologie: Tendenzen und Probleme der neueren Forschung // *Josephus und das Neue Testament: Wechselseitige Wahrnehmungen*. II. Internationales Symposium zum Corpus Judaeo-Hellenisticum, 25.-28. Mai 2006 / Hrsg. Chr. Böttrich. Greifswald, 2007. P. 265–294.
120. *Zangenberg J.* Jesus der Galiläer und die Archäologie: Beobachtungen zur Bedeutung der Archäologie für die historische Jesusforschung // *Münchener Theologische Zeitschrift*. 2013. Bd. 64. № 2. S. 123–156.
121. *Zangenberg J.* Jesus–Galiläa–Archäologie: Neue Forschungen zu einer Region im Wandel // *Jesus und die Archäologie Galiläas* / Ed. C. Claußen. Neukirchen-Vluyn, 2008. S. 7–38.
122. *Zangenberg J.* Magdala am See Gennesaret Überlegungen zur sogenannten «mini-sinagoga» und einige andere Beobachtungen zum kulturellen Profil des Ortes in neutestamentlicher Zeit. Waltrop, 2001.